

# MĚSTSKÝ ÚŘAD PŘÍBOR

## stavební úřad

náměstí Sigmunda Freuda 19, PSČ 742 58, tel. 556 455 461

Váš dopis značky / ze dne  
29. 1. 2009

Naše značka  
st.ú.101/ÚR/09/Hy

Vyřizuje  
Hykel

Příbor  
23. 3. 2009

## VEŘEJNÁ VYHLÁŠKA

### ÚZEMNÍ ROZHODNUTÍ

#### o umístění stavby

Dne 29. 1. 2009 podala fyzická osoba paní Tereza Stachová, Petřvald 97, 742 60 zastoupená panem Zdeňkem Kudělkou, I. Šustaly 1106, 742 21 Kopřivnice (dále jen „žadatel“) žádost o vydání územního rozhodnutí o umístění stavby „Novostavba rodinného domu včetně přípojek, zpevněných ploch, ČOV, kanalizace“ na pozemcích parc. č. 40/3, 41/1, 1239 v k. ú. Petřvald u Nového Jičína, obec Petřvald.

Stavební úřad MÚ Příbor, příslušný podle § 13 odst. 1 písm. g) zákona č. 183/2006 Sb., o územním plánování a stavebním řádu (stavební zákon), ve znění pozdějších předpisů, posoudil záměr žadatele podle § 90 stavebního zákona a na základě tohoto posouzení a provedeného veřejného ústního jednání vydává podle § 92 stavebního zákona a podle § 9 vyhlášky č. 503/2006 Sb., o podrobnější úpravě územního řízení, veřejnoprávní smlouvy a územního opatření,

#### rozhodnutí o umístění stavby

**„Novostavba rodinného domu včetně přípojek, zpevněných ploch, ČOV, kanalizace“  
na pozemcích parc. č. 40/3, 41/1, 1239 v k. ú. Petřvald u Nového Jičína, obec Petřvald.**

Předmětem záměru je jednopodlažní rodinný dům typu bungalov 1+4 s neobytným podkrovím, nepodsklepený, zastřešený valbovou střechou o sklonu 25°, vodovodní přípojka, přípojka splaškové a dešťové kanalizace, domovní plynovod, elektrická přípojka NN, oplocení, ČOV, zpevněné plochy.

#### Pro umístění stavby se stanoví tyto podmínky:

1. Stavba bude umístěna na pozemcích parc. 40/3, 41/1, 1239 v k. ú. Petřvald u Nového Jičína, obec Petřvald tak, jak je zakresleno ve výkresu Situace (č. v. 1 v měřítku 1:250), dokumentujícím současný stav území na podkladu katastrální mapy se zakreslením požadovaného umístění stavby a stavebního pozemku, s vyznačením vazeb a vlivů na okolí, který je součástí ověřené dokumentace rozhodnutí o umístění stavby a přílohou č. 1 tohoto rozhodnutí.  
Rodinný dům o půdorysu 14 x 9,75 resp. 14 m a výšce 6,05 m bude umístěn na parc. č. 40/3 ve vzdálenosti 3,165 m od společné hranice s parc. č. 27/1 a 17,965 m od společné hranice s parc. č. 1239.
2. Za stavební pozemek se vymezuje parc. č. 40/3 a dotčené části pozemků parc. č. 41/1 a 1239 v rozsahu přípojek inženýrských sítí.
3. Projektová dokumentace stavby pro vydání stavebního povolení bude zpracovaná v souladu a rozsahu přílohy č. 1 vyhlášky č. 499/2006 Sb., o dokumentaci staveb oprávněnou osobou, opatřena podpisem a razítkem zpracovatele a musí splňovat ustanovení vyhlášky č. 137/1998 Sb., o obecně technických požadavcích na výstavbu. Oprávnění zpracovatele bude přiloženo k žádosti o stavební povolení.
4. Do projektové dokumentace pro stavební řízení je nutno zapracovat požadavky dané zákonem č.

406/2000 Sb., o hospodaření energií, ve znění pozdějších předpisů a prováděcími vyhláškami k tomuto zákonu; k dokumentaci pro stavební řízení bude přiložen průkaz energetické náročnosti budovy zpracovaný oprávněnou osobou.

5. Budou splněny podmínky vyjádření a stanovisek

- SmVaK Ostrava, a. s., zn. 9773/V015799/R/2008/PO z 5. 1. 2009
- ČEZ Distribuce, a. s., č. 4120366243 z 18. 11. 2008 a zn. 1018935209 z 9. 9. 2008
- RWE Distribuční služby, s. r. o., zn. 5755/08/152 z 19. 11. 2008
- Telefónica O2 CR, a. s., čj. 139855/08/MOV/M00 z 28. 11. 2008
- MÚ Kopřivnice, odbor ŽPZ, čj. 17/2009/OŽP&1305/2009/Hur z 19. 1. 2009 a čj. 1336/2008/OŽP&67025/2008/Hur z 15. 12. 2008
- Obec Petřvald, čj. 25/2009 z 13. 1. 2009

6. Územní rozhodnutí neopravňuje žadatele k zahájení stavby rodinného domu a sjezdu na místní komunikaci, ČOV a kanalizace; realizace těchto staveb je možná až po vydání pravomocného stavebního povolení zdejším stavebním úřadem resp. speciálního stavebního povolení vodoprávním úřadem.

7a. Stavby vodovodní přípojky, kanalizační přípojky od paty ČOV po místo napojení na veřejnou kanalizaci, dešťové kanalizace, domovního plynovodu, elektrické přípojky NN, oplocení, zpevněných ploch je možné započít po nabytí právní moci územního rozhodnutí.

7b. Realizace staveb uvedených v bodu 7a bude provedena podle ověřené dokumentace k žádosti o vydání rozhodnutí o umístění stavby, která se po nabytí právní moci tohoto rozhodnutí předá stavebníkovi. Případné změny nesmí být provedeny bez předchozího projednání se stavebním úřadem.

Stavebník zajistí vytyčení prostorové polohy stavby odborně způsobilou osobou.

Budou dodrženy technické požadavky správců/vlastníků inženýrských sítí a komunikace uvedené v podmínce č. 5 tohoto rozhodnutí.

Při provádění stavby je nutno dodržovat předpisy týkající se bezpečnosti práce a technických zařízení, zejména zákon č. 309/2006 Sb. (tj. zákon o zajištění dalších podmínek bezpečnosti a ochrany zdraví při práci) a nařízení vlády č. 591/2006 Sb., o bližších minimálních požadavcích na bezpečnost a ochranu zdraví při práci na staveništích, a zajistit ochranu zdraví a života osob na staveništi.

Při stavbě budou dodržena ustanovení vyhlášky č. 137/1998 Sb. v platném znění upravující požadavky na provádění stavebních konstrukcí a technických zařízení staveb.

7c. Dokončené stavby uvedené v bodu 7a je možno užívat po provedení a vyhodnocení zkoušek předepsaných zvláštními právními předpisy bez oznámení stavebnímu úřadu, bez kolaudačního souhlasu.

**Rozhodnutí o podaných námitkách:** - nebyly uplatněny, stavební úřad nerozhodoval.

Účastníci řízení, na něž se vztahuje rozhodnutí správního orgánu dle § 27 odst. 1 zákona č. 500/2004 Sb., správní řád, ve znění pozdějších předpisů (dále jen „správní řád“):

- Tereza Stachová, Petřvald 97, 742 60.

### Odůvodnění

Dne 29. 1. 2008 podal žadatel žádost o vydání územního rozhodnutí o umístění stavby.

Stavební úřad stanovil okruh účastníků řízení v souladu s ustanovením § 85 stavebního zákona. Do tohoto okruhu byli zahrnuti dle ust. § 85 odst. 1 stavebního zákona žadatel a obec Petřvald, dále pak dle ust. § 85 odst. 2 stavebního zákona obec Petřvald, SmVaK Ostrava a. s., ČEZ Distribuce, a. s., RWE Distribuční služby, s. r. o., Telefónica O2 CR, a. s., Vladan Lyčka, Václav Sklenák, Tomáš Gelnar, Lenka Gelnarová, Libor Hýl, Petra Hýlová, Jiří Lyčka.

Stavební úřad oznámil dne 19. 2. 2009 zahájení územního řízení účastníkům řízení, dotčeným orgánům a veřejnosti a nařídil veřejné ústní jednání na den 17. 3. 2009, o jehož výsledku byl sepsán protokol.

Ve smyslu ustanovení § 36 odst. 3 správního řádu upozornil stavební úřad v oznámení o zahájení řízení účastníky řízení na možnost vyjádřit se k podkladům rozhodnutí v kanceláři stavebního úřadu MÚ Příbor dne 18. 3. 2009. Tohoto práva žádný z účastníků řízení nevyužil.

Při rozhodování vycházel stavební úřad z dalších podkladů výše neuvedených:

- plná moc z 1. 12. 2008
- výpis z KN, informace o parcele a mapa KN
- rozhodnutí OÚ Petřvald, čj. 24/2009 z 14. 1. 2009 - povolení sjezdu
- souhlas Obce Petřvald, čj. 25/2009 z 13. 1. 2009 - s uložením IS, s napojením na vodovod a kanalizaci
- souhlas OÚ Petřvald, čj. 25/2009 z 13. 1. 2009 dle zák. č. 86/2002 Sb.
- protokol stanovení radonového indexu pozemku č. 51/1/2009 z 24. 1. 2009
- souhlas SÚ MÚ Příbor zn. st.ú.476/dem/08/Hb z 6. 3. 2008 s odstraněním stavby části hospodářské usedlosti na parc. č. 27/1 v k. ú. Petřvald u Nového Jičina
- rozhodnutí OÚ Petřvald, ŽP/843/2008 z 12. 1. 2009 - povolení kácení dřevin

Stavební úřad posoudil umístění stavby podle ust. § 90 stavebního zákona a shledal, že její umístění odpovídá taxativně vymezeným okruhům požadavků při posuzování žádosti o vydání územního rozhodnutí.

Umístění stavby je v souladu se schválenou územně plánovací dokumentací - Územní plán obce Petřvald včetně 1. změny (schváleny 11. 10. 2001 a 27. 7. 2006). Pozemek parc. č. 40/3 se nachází v území urbanizovaném, zóně bydlení, v současně zastavěném území.

Umístění stavby vyhovuje obecným technickým požadavkům na výstavbu podle ustanovení vyhlášky č. 137/1998 Sb., o obecných technických požadavcích na výstavbu, ve znění pozdějších předpisů. Umístění stavby vyhovuje obecným požadavkům na využívání území.

Stanoviska dotčených orgánů státní správy byla zkoordinována a podmínky těchto orgánů byly zahrnuty do podmínek tohoto rozhodnutí.

Vypořádání s návrhy a námitkami účastníků: - Účastníci neuplatnili návrhy a námítky.

Vyhodnocení připomínek veřejnosti: - Nebyly vzneseny žádné připomínky veřejnosti.

Stavební úřad rozhodl, jak je uvedeno ve výroku rozhodnutí, za použití ustanovení právních předpisů ve výroku uvedených.

### **Poučení o opravném prostředku**

Proti tomuto rozhodnutí mohou účastníci řízení podat odvolání ve lhůtě do 15 dnů ode dne jeho doručení k odboru územního plánování, stavebního řádu a kultury Krajského úřadu Moravskoslezského kraje se sídlem v Ostravě, ul. 28. října 117, PSČ 702 18, a to podáním učiněným u zdejšího stavebního úřadu v Příboře.

Podané odvolání má odkladný účinek.

Odvoláním lze napadnout výrokovou část rozhodnutí, jednotlivý výrok nebo jeho vedlejší ustanovení. Odvolání jen proti odůvodnění rozhodnutí je nepřipustné.

Odvolání musí mít náležitosti uvedené v § 37 odst. 2 správního řádu a musí obsahovat údaje o tom, proti kterému rozhodnutí směřuje, v jakém rozsahu ho napadá a v čem je spatřován rozpor s právními předpisy nebo nesprávnost rozhodnutí nebo řízení, jež mu předcházelo.

Doručení veřejnou vyhláškou se provede tak, že se písemnost vyvěsí na úřední desce správního orgánu, který písemnost doručuje; na písemnost se vyznačí den vyvěšení. Písemnost nebo oznámení se zveřejní též způsobem umožňujícím dálkový přístup. Patnáctým dnem po vyvěšení se písemnost považuje za doručenou.

### **Ostatní poučení**

Po dni nabytí právní moci územního rozhodnutí stavební úřad předá žadateli jedno vyhotovení územního rozhodnutí opatřené záznamem o účinnosti spolu s ověřenou grafickou přílohou v měřítku katastrální mapy; územní rozhodnutí opatřené záznamem o účinnosti zašle také obci, pokud není stavebním úřadem a popřípadě speciálnímu stavebnímu úřadu, který povede stavební řízení.

Toto rozhodnutí platí dva roky ode dne, kdy nabylo právní moci. Dobu platnosti územního rozhodnutí může stavební úřad na odůvodněnou žádost prodloužit; podáním žádosti se běh lhůty

platnosti rozhodnutí staví. Územní rozhodnutí pozbývá platnosti, nebyla-li ve lhůtě platnosti podána úplná žádost o stavební povolení, ohlášení nebo jiné obdobné rozhodnutí podle stavebního zákona nebo zvláštních právních předpisů, nebylo-li započato s využitím území pro stanovený účel, nebo bylo-li stavební nebo jiné povolovací řízení zastaveno anebo byla-li podaná žádost zamítnuta po lhůtě platnosti územního rozhodnutí. Územní rozhodnutí pozbývá platnosti též dnem, kdy stavební úřad obdržel sdělení žadatele, že upustil od záměru, ke kterému se rozhodnutí vztahuje; to neplatí, byla-li realizace záměru již zahájena.

Ing. Pavel H a n z e l k a  
vedoucí stavebního úřadu



### **Poplatek:**

Správní poplatek vyměřený podle položky 18 písm. a) sazebníku zákona č. 634/2004 Sb., o správních poplatcích, v platném znění, ve výši 1000,- Kč byl zaplacen 18. 2. 2009 (PPD č. 11/stav/09).

### **Příloha:**

1) zmenšený výkres Situace (č. v. 1 v měřítku 1:250)

### **Rozdělovník**

#### **Účastníci řízení**

*(dle ustanovení § 85 odst. 1 stavebního zákona - doporučeně do vl. rukou na doručenkou)*

- Tereza Stachová, Petřvald 97, 742 60 zast. Zdeňkem Kudělkou, I. Šustaly 1106, 742 21 Kopřivnice
- obec Petřvald, Petřvald 18, 742 60

*(dle ustanovení § 85 odst. 2 stavebního zákona - veřejnou vyhláškou):*

- obec Petřvald, Petřvald 18, 742 60 (25/2009 z 13. 1. 2009)
- SmVaK Ostrava a. s., 28. října 169, 709 45 Ostrava (9773/V015799/R/2008/PO z 5. 1. 2009)
- ČEZ Distribuce a. s., Teplická 874/8, 405 02 Děčín 4 (4120366243 z 18. 11. 2008, 1018935209 z 9. 9. 2008)
- RWE Distribuční služby, s. r. o., Plynárenská 499/1, 657 02 Brno (5755/08/152 z 19. 11. 2008)
- Telefónica O2 CR, a. s., 1 P.O.Box 84, 130 11 Praha (139855/08/MOV/M00 z 28. 11. 2008)
- Vladan Lyčka, Petřvald 380, 742 60
- Václav Sklenák, Petřvald 37, 742 60
- Tomáš Gelnar, Petřvald 210, 742 60
- Lenka Gelnarová, Petřvald 425, 742 60
- Libor Hýl, Petřvald 294, 742 60
- Petra Hýlová, Petřvald 294, 742 60
- Jiří Lyčka, Na Pastvinách 105/9, 724 00 Ostrava-Proskovice

#### **Dotčené orgány státní správy (doporučeně na doručenkou)**

- MÚ Kopřivnice, odbor ŽPZ, Štefánikova 1163, 742 21 Kopřivnice  
(17/2009/OŽP&1305/2009/Hur z 19. 1. 2009, 1336/2008/OŽP&67025/2008/Hur z 15. 12. 2008)
- OÚ Petřvald, Petřvald 18, 742 60 (24/2009 z 14. 1. 2009, 25/2009 z 13. 1. 2009, ŽP/843/2008 z 12. 1. 2009)

#### **Správce úřední desky**

- MÚ Příbor, náměstí Sigmunda Freuda 19, 742 58
- OÚ Petřvald, Petřvald 18, 742 60

#### **Evidenční číslo písemnosti:**

Vyvěšeno dne:

Bude sňato dne:

Sňato dne:

Úřední razítko OÚ:

Za správnost: Kamila Plisková

PRÍLOHA č. 1 A NEDÍLNÉ SOUČAST ROZAHOD-  
NOTÍ SÚ HÚ PĚŤBOR ZA STAVBY/08/09/HY - 29.3.2009  
Městský úřad Příbor  
stavební úřad  
742 58  
LICENČIA

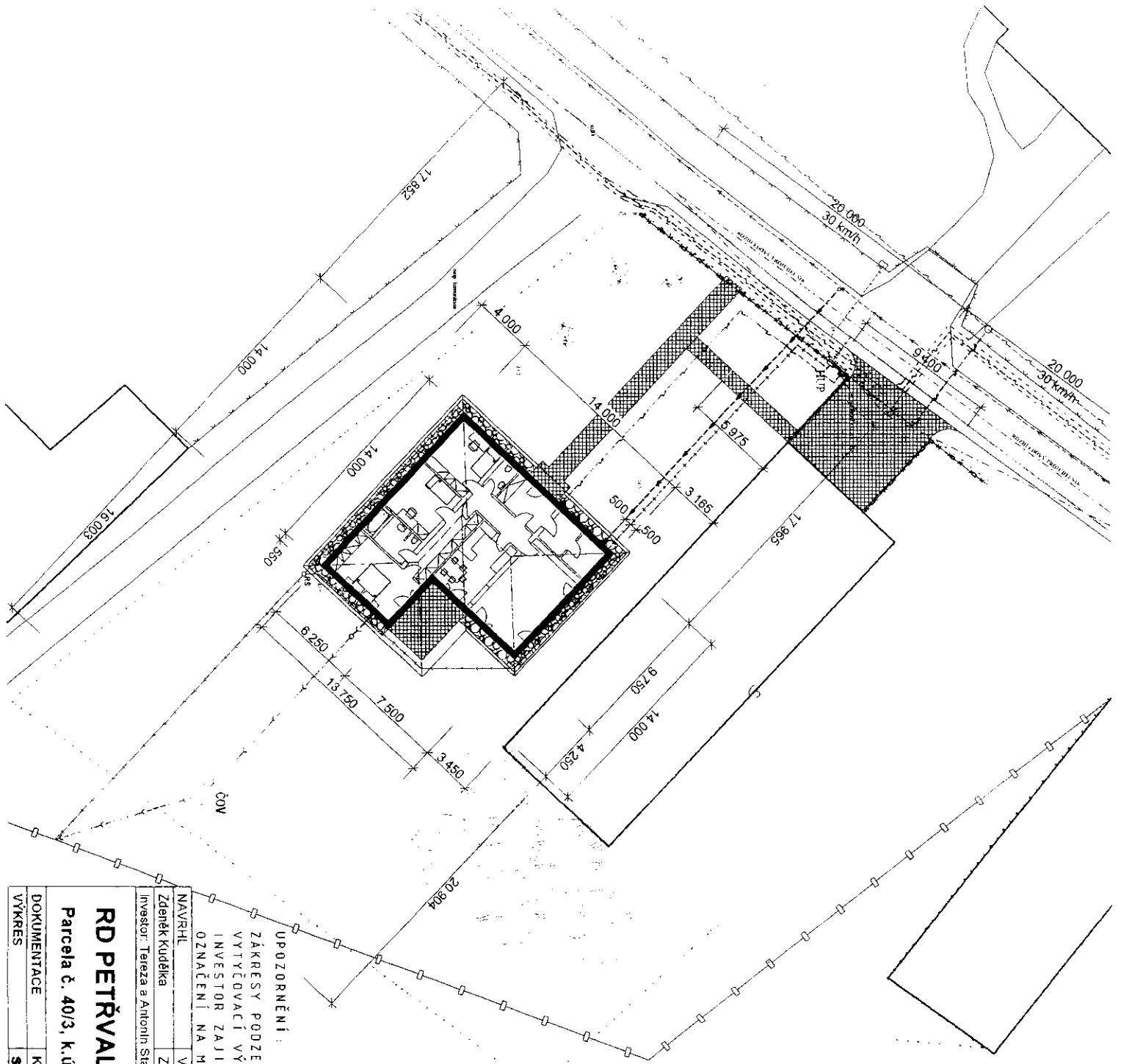
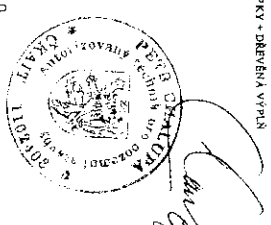
- RD SO 01 RODINNÝ DŮM
- SO 02 KAPÁK FRANCE 16.32
- BETONOVÁ DLAŽBA BEST KLASIK II 50mm

INŽENÝRSKÉ SÍTĚ - STÁVAJÍCÍ

- HRANICE PARCELY
- VODOVODNÍ ŘÁD PVC DN 100
- HRANICE KOKETINOVACE (CHODNÍK)
- OBECNÍ KANALIZACE - BETON 300
- NADEMNÍ VEDENÍ ELEKTRO. ČEZ
- SPELVOVACÍ KABELY - 01
- STÁVAJÍCÍ OHLICENÍ
- PLYNOVODNÍ ŘÁD PE STL DN 40
- PLYNOVODNÍ PŘÍPOJKA PE DN 35
- KANALIZAČNÍ PŘÍPOJKA - BETON
- OHLICENÍ DLAŽEVNÁ PLOTBA

INŽENÝRSKÉ SÍTĚ - NOVÉ

- VODOVODNÍ PŘÍPOJKA HDPE 100 Ø35
- SPALISOVÁ KANALIZACE PVC KD DN 150
- DEŠŤOVÁ KANALIZACE PVC DN 150
- DOMOVNÍ PLYNOVOD PVC NTL DN 32
- ELEKTRO PŘÍPOJKA NN
- DOMOVNÍ ELEKTROINSTALACE
- OHLICENÍ - ZDĚNÉ STOLPÍKY + DŘEVĚNÁ VÝPLŇ
- ČOV - TYP EBANA AT 6



**RD PETŘVALD U NOVÉHO JIČINA**

Parcela č. 40/3, k.ú. Petřvald u Nového Jičína

DOKUMENTACE	KOORDINAČNÍ SITUACE
VÝKRES	SITUACE

FORMÁT	A3
DATUM	12/2008
STUPEŇ	ÚŘ
MĚŘÍTKO	1 : 250
VÝKRES č.	PARÉ
	1

**UPROZORNĚNÍ:**  
ZÁKRESY PODZEMNÍCH INŽENÝRSKÝCH SÍTÍ NESLUŽÍ JAKO VYTÝČOVACÍ VÝKRES - PŘED ZAHÁJENÍM STAVEBNÍCH PRACÍ MUSÍ INVESTOR ZAJISTIŤ JEJICH VYTÝČENÍ SPRÁVCEM SÍTÍ A JEJICH OZNAČENÍ NA MÍSTĚ, PŘÍP. ZAJIŠTĚNÍ PLATNÝCH PŘEDPISŮ

NAVRHL	ZDENĚK KUDŠKA	ZODP.PROJEKTANT
ZDENĚK KUDŠKA	Zdeněk Kudška	
Investor:	Tereza a Antonín Stachovi, Petřvald 97, Petřvald 742 60	