

# MĚSTSKÝ ÚŘAD BÍLOVEC

odbor výstavby, 17. listopadu 411, 743 01 Bílovec

Č.j.: V/26479-09/5821-2009/Prdov

V Bílovci dne: 23. října 2009

Vyřizuje: Ing. Hana Prdová, tel.: 556 312 114,

e-mail.: hana.prdova@bilovec.cz

## ÚZEMNÍ ROZHODNUTÍ

### VEŘEJNOU VYHLÁŠKOU

Dne 7.7.2009 podala Telefónica O2 Czech Republic, a.s., IČ 60193336, Za Brumlovkou č.p.266/2, Michle, 140 22 Praha 4, zastoupena společností SITEL, spol. s r.o., Baarova č.p.957/15, 140 00 Praha 4, prostřednictvím společnosti INTAR a.s., IČ 25594443, Bezručova č.p.17a, 656 73 Brno, u MěÚ Bílovec, odboru výstavby, žádost o vydání rozhodnutí o umístění stavby: **"0213\_09 TS 2 Mýtné (D47-135,00-R-0) – OK : napojení mýtné brány na dálnici D47 v km 135,00 optickým kabelem na síť elektronických komunikací"** na pozemku parc.č. 2218/245, 2218/243, 1945/9, 2218/239, 2218/238, 2218/240, (PK) č. 1516, 1506/1, GP č. 1511, 2114 v kat. území Velké Albrechtice.

Městský úřad Bílovec, odbor výstavby, jako stavební úřad věcně příslušný dle ustanovení § 13 odst.1, písm.g) zákona č. 183/2006 Sb., o územním plánování a stavebním řádu (stavební zákon), v platném znění (dále jen "stavební zákon"), a jako místně příslušný stavební úřad dle ustanovení § 11 zákona č. 500/2004 Sb., správní řád, ve znění pozdějších předpisů (dále jen "správní řád"), posoudil návrh podle § 84 až § 90 stavebního zákona a na základě tohoto posouzení a provedení veřejného ústního jednání, vydává podle § 79 odst.1 a § 92 stavebního zákona a § 9 vyhlášky č. 503/2006 Sb., o podrobnější úpravě územního řízení, veřejnoprávní smlouvy a územního opatření, v platném znění

#### rozhodnutí o umístění stavby

**"0213\_09 TS 2 Mýtné (D47-135,00-R-0) – OK : napojení mýtné brány na dálnici D47 v km 135,00 optickým kabelem na síť elektronických komunikací"** na pozemku parc.č. 2218/245, 2218/243, 1945/9, (PK) č. 1516, 1506/1, GP č. 1511, 2114 v kat. území Velké Albrechtice.

Účastník řízení, na něhož se vztahuje rozhodnutí správního orgánu dle § 27 odst.1, písm.a) správního řádu:

- Telefónica O2 Czech Republic, a.s., IČ 60193336, Za Brumlovkou č.p.266/2, Michle, 140 22 Praha 4.

### Stavba obsahuje:

Optický kabel pro napojení mýtné brány v délce 297m, který je veden od stávajícího optického kabelu č.756.081.07 sítě elektronických komunikací k patě portálu v km135,00 dálnice D47, odtud je veden chráničkou do technologického rozvaděče, který je součástí stavby mýtné brány. Do výkopu budou uloženy 2 trubky HDPE Ø 40 mm, které budou ukončeny na straně nové optické spojce v ochranném boxu OKOS1.

### Pro umístění a projektovou přípravu stavby se stanoví tyto podmínky:

1. Stavba bude umístěna na pozemku parc.č. 2218/245, 2218/243, 1945/9, (PK) č. 1516, 1506/1, GP č. 1511, 2114 v kat. území Velké Albrechtice, jak je zakresleno v situačním výkresu v měřítku 1:500, který je **přílohou č.1** tohoto rozhodnutí.
2. Při realizaci stavby nesmí dojít ke znečištění podzemních ani povrchových vod.
3. Navrženou stavbou nesmí dojít ke zhoršení odtokových poměrů v předmětné lokalitě.
4. Veškeré případné manipulace s vodám závadnými látkami v době realizace stavby musí být prováděny tak, aby bylo zabráněno nežádoucímu úniku závadných látek do půdy a jejich nežádoucímu smísení s odpadními nebo srážkovými vodami.
5. Pro uskutečnění umísťované stavby se jako stavební pozemek vymezují nezbytné části pozemků parc.č. 2218/245, 2218/243, 1945/9, (PK) č. 1516, 1506/1, GP č. 1511, 2114 v kat. území Velké Albrechtice, potřebné pro vedení optického kabelu.
6. Při umístění a realizaci stavby nutno dodržet podmínky stanoviska ČEZ Distribuce a.s. ze dne 19.6.2009 pod **zn. 1022509373**, které je **přílohou č. 2** tohoto rozhodnutí.
7. Při realizaci stavby nutno respektovat podmínky koordinovaného závazného stanoviska **MěÚ Bílovec, odboru životního prostředí a územního plánování** ze dne 22.6.2009 pod č.j.: **ŽP/22172-09/22-2009/jirpe**, a to zejména:
  - *Stavba na dotčených pozemcích bude provedena do jednoho roku a to včetně doby potřebné k uvedení půdy do původního stavu, což odpovídá postupu danému ust. § 9 odst. 2 písm. c) zákona č. 334/1992 Sb., o ochraně zemědělského půdního fondu (dále jen zákon o ZPF). V případě překročení zákonem stanovené lhůty jednoho roku, bude případ posouzen v souladu s postupy s danými ust. § 9 odst. 1 zákona (je nutno požádat o souhlas k odnětí půdy ze ZPF).*
  - *Zahájení prací na zemědělském půdním fondu bude včas projednáno s vlastníky, popřípadě s nájemci zemědělských pozemků.*
  - *Práce budou provedeny tak, aby na zemědělském půdním fondu a jeho vegetačním krytu došlo k co nejmenším škodám.*
  - *Práce budou prováděny především v době vegetačního klidu a po jejich skončení budou dotčené plochy uvedeny do původního stavu.*
  - *Budou učiněna opatření, aby nedošlo ke znečištění (kontaminaci) zemědělské půdy cizorodými látkami.*



- Při manipulaci s kulturními vrstvami zemědělské půdy dojde k samostatnému uložení orniční i podorniční vrstvy a budou učiněna opatření, aby nedocházelo k jejich poškození nebo zcizení. Při zpětné technické rekultivaci dočasně využitých zemědělských ploch bude důsledně dbáno na řádné a zpětné uložení této podorniční a orniční vrstvy.
  - Dojde-li realizací stavby k poškození případných intenzifikačních opatření (meliorací) vybudovaných na zemědělské půdě, zajistí investor na svůj náklad provedení nápravných opatření.
8. Při umístění a realizaci stavby nutno dodržet podmínky stanoviska RWE Transgas Net, s.r.o. ze dne 19.6.2009 pod **zn. 3170/09/OVP/Z**, a to:
- Protože práce budou zasahovat do bezpečnostního pásma RWE Transgas Net, požádejte min. 15 dní před zahájením prací příslušnou Provozní oblast (PRO) o stanovení podmínek pro práce v něm.
9. Při umístění a realizaci stavby nutno dodržet podmínky stanoviska Správy silnic MSK ze dne 10.9.2009 pod **zn. II/210/3070/09/09**, a to:
- Přechod zemního optického kabelu přes silniční těleso komunikace III/46419 bude proveden bezvýkopovou metodou – protlakem – s umístěním montážních jam v minimální vzdálenosti 1,00 m od vnější hrany silničního tělesa komunikace III/46419 (tj. 1,0m od vnější hrany sil.příkopu, silniční obruby, ...)
  - Pro umístění stavby na silničním pozemku v majetkové správě SSMSK středisko Nový Jičín uzavře investor stavby se SSMSK středisko Nový Jičín „Smlouvu o budoucí smlouvě ve věci zřízení věcného břemene“ v termínu do zahájení stavby.
  - Dojde-li k dotčení silničního pozemku při provádění prací na pozemcích a komunikacích v majetkové správě SSMSK středisko Nový Jičín, uzavře investor stavby se SSMSK středisko Nový Jičín „Smlouvu o užití silničního pozemku (tělesa) pro zvláštní užívání“ v termínu do zahájení stavby.
  - Pro zvláštní užívání silničního tělesa je nutno dle zákona č.13/1997 Sb. ve znění zákona č.102/2000 Sb., vyžádat rozhodnutí příslušného silničního správního úřadu.
  - V místě umístění vedení v silničním tělese komunikace III/46419 bude vedení uloženo do chráničky, jejíž délka bude min. o 1,00m přesahovat stávající šířkové uspořádání komunikace a bude dodrženo minimální krytí vedení ČSN 73 6004 „Prostorové uspořádání sítí technického vybavení“, minimálně však 1,2m pod niveletou vozovky a 0,80m pode dno silniční příkopu.
  - Před záhozem výkopů bude přizván odpovědný zástupce SSMSK středisko Nový Jičín (Michal Plešek, tel. 731 403 274) k provedení kontroly dodržení podmínek tohoto vyjádření. Pozemky v blízkosti komunikace III/46419 dotčené v rámci stavby budou bezprostředně po provedení kontroly uvedeny do původního stavu včetně osetí plochy travním semenem.
  - Zemní práce v blízkosti pozemních komunikací v majetkové správě SSMSK středisko Nový Jičín lze provádět v období od 1.4.do 31.10. kal. roku.
  - Umístění přípojek v silničním tělese komunikace III/46419 bude vyznačeno fyzicky sloupkem v min.vzdálenosti 1,00m za vnější hranou silničního tělesa nebo na oplocení sousední parcely.
  - V průběhu provádění stavby nebude žádný materiál umístěn na silničním tělese. Investor zajistí průběžné a bezodkladné čištění komunikace, pokud dojde ke znečištění vozovky v průběhu provádění stavby.
  - V rámci stavby nesmí v žádném případě dojít k dotčení nebo poškození živičného krytu vozovky nebo dopravního značení komunikace III/46419.

- *Investor stavby je povinen dodržovat ustanovení zákona č.13/1997 Sb., ve znění zákona č.102/2000 Sb. a vyhlášky č.104/1997 Sb. ve znění vyhlášky č.355/2000 Sb., v platném znění.*

10. Před zahájením prací je nutno požádat v souladu s ustanovením § 25 odst.2 a odst.6 písm.d) zákona č.13/1997 Sb., o pozemních komunikacích, ve znění pozdějších změn, příslušný silniční správní úřad o povolení zvláštního užívání.
11. Při umístění a realizaci stavby nutno dodržet podmínky vyjádření **Telefónica O2 Czech Republic a.s.** ze dne 19.6.2009 pod **zn. 74368/09/MOV/MM0**, které jsou **přílohou č.3** tohoto rozhodnutí.

### **Odůvodnění:**

Dne 7.7.2009 podala Telefónica O2 Czech Republic, a.s., IČ 60193336, Za Brumlovkou č.p.266/2, Michle, 140 22 Praha 4, zastoupena společností SITEL, spol. s r.o., Baarova č.p.957/15, 140 00 Praha 4, prostřednictvím společnosti INTAR a.s., IČ 25594443, Bezručova č.p.17a, 656 73 Brno, u MěÚ Bílovec, odboru výstavby, žádost o vydání rozhodnutí o umístění stavby: *"0213\_09 TS 2 Mýtné (D47-135,00-R-0) – OK : napojení mýtné brány na dálnici D47 v km 135,00 optickým kabelem na síť elektronických komunikací" na pozemku parc.č. 2218/245, 2218/243, 1945/9, 2218/239, 2218/238, 2218/240, (PK) č. 1516, 1506/1, GP č. 1511, 2114 v kat. území Velké Albrechtice.* Uvedeným dnem bylo zahájeno územní řízení.

*Pro územní řízení byl dle §85 odst.1) a 2) stavebního zákona stanoven tento okruh účastníků řízení a odůvodňuje se takto:*

Účastníci územního řízení podle § 85 odst.1 stavebního zákona:

- Telefónica O2 Czech Republic, a.s., Za Brumlovkou č.p.266/2, Michle, 140 22 Praha 4 – žadatel,
- zastoupena SITEL, spol. s r.o., Baarova č.p.957/15, 140 00 Praha 4, prostřednictvím společnosti INTAR a.s., IČ 25594443, Bezručova č.p.17a, 656 73 Brno
- Obec Velké Albrechtice, 742 91 Velké Albrechtice - obec, na jejímž území má být záměr uskutečněn,

Účastníci územního řízení podle § 85 odst.2 stavebního zákona:

- Pozemkový fond ČR, úz.prac.N.Jičín, Divadelní č.p.8, 741 01 Nový Jičín 1 – majetkový správce dotčeného pozemku PK č.1516 v k.ú. Velké Albrechtice a sousedního pozemku p.č.1539/13,1460/10 a PK č.1526 v k.ú. Velké Albrechtice,
- RWE Transgas Net, s.r.o. P.O.BOX 166, V Olšinách č.p.2300/75, Praha 10 - Strašnice, 100 00 Praha 10 - vlastník dotčené sítě technické infrastruktury,
- Správa silnic MSK, Suvorovova č.p.525, 742 42 Šenov u Nového Jičína – majetkový správce komunikace III/46419 na pozemku parc.č.1945/9 v k.ú. Velké Albrechtice a sousedního pozemku p.č.2218/240 v k.ú. Velké Albrechtice,
- ČEZ Distribuce, a.s., Teplická č.p.874/8, 405 02 Děčín 2 – vlastník dotčené sítě technické infrastruktury,
- Ředitelství silnic a dálnic ČR, Na Pankráci č.p.56, 145 05 Praha 4 – majetkový správce dotčených pozemků parc.č.2218/245, 2218/243 a sousedních pozemků p.č.2218/239 2218/238 v k.ú. Velké Albrechtice,



- SUGAL spol. s r.o., Ostravská č.p.314/3, 743 01 Bílovec 1 – vlastník sousedního pozemku PK č.1529/1 díl 1 v k.ú. Velké Albrechtice,
- Břetislav Dudek, Velké Albrechtice č.p.114, 742 91 Velké Albrechtice – vlastník pozemku PK č.1506/1 v k.ú. Velké Albrechtice,
- Břetislava Jadrníčková, Náměstí Jana Nerudy č.p.624/14, Poruba, 708 00 Ostrava 8 – spoluvlastník pozemku GP č.1511 a 2114 v k.ú. Velké Albrechtice,
- Kamil Šnyta, Kunčice pod Ondřejníkem č.p.373, 739 13 Kunčice pod Ondřejníkem - spoluvlastník pozemku GP č.1511 a 2114 v k.ú. Velké Albrechtice,
- Václav Šnyta, Výškovice č.p.57, 743 01 Bílovec 1 - spoluvlastník pozemku GP č.1511 a 2114 v k.ú. Velké Albrechtice,
- Skanska DS a.s., F.Nováka č.p.3, 796 40 Prostějov – vlastník el. trafostanice VN/NN 22/0,4 kV na sousedním pozemku parc.č.1542/3 v k.ú. Velké Albrechtice.

Stavební úřad nevymezil jako účastníky řízení vlastníky dalších okolních pozemků a staveb, jelikož vlastnická nebo jiná věcná práva k těmto okolním pozemkům a stavbám na nich nemohou být přímo dotčena požadovaným záměrem s ohledem na dostatečnou vzdálenost, charakter, rozsah stavby a její podzemní umístění.

Stavební úřad opatřením ze dne 11.8.2009 oznámil zahájení územního řízení všem známým účastníkům řízení a dotčeným orgánům. Jelikož je v území vydán územní plán, doručil oznámení o zahájení územního řízení žadateli a obci, na jejímž území má být záměr uskutečněn jednotlivě a účastníkům řízení uvedeným v § 85 odst.2 stavebního zákona veřejnou vyhláškou. Stavební úřad v oznámení zahájení územního řízení účastníky řízení a dotčené orgány upozornil na skutečnost, že námítky a připomínky mohou uplatnit nejpozději při ústním jednání, jinak k nim nebude přihlédnuto (tzv. zásada koncentrace řízení).

K projednání návrhu současně nařídil veřejné ústní jednání na den 11.9.2009, o jehož výsledku byl sepsán protokol.

Stavební úřad současně dal v souladu s ustanovením § 36 odst.3 správního řádu, známým účastníkům řízení možnost, aby se před vydáním rozhodnutí mohli vyjádřit k jeho podkladům. Žádný z účastníků této možnosti nevyužil.

Žádost o vydání rozhodnutí o umístění stavby byla doložena těmito vyjádřeními a stanovisky:

- Obec Velké Albrechtice, 742 91 Velké Albrechtice - vyjádření ze dne 8.6.2009 pod zn.:9276/Magera,
- RWE Distribuční služby, s.r.o., Plynárenská č.p.499/1, 657 02 Brno - stanovisko ze dne 23.6.2009 pod zn.: 2854/09/152,
- RWE Transgas Net, s.r.o. P.O.BOX 166, V Olšinách č.p.2300/75, Praha 10 - Strašnice, 100 00 Praha 10 - stanovisko ze dne 19.6.2009 pod zn.: 3170/09/OVP/Z,
- ČEZ Distribuce, a.s., Teplická č.p.874/8, 405 02 Děčín 2 – vyjádření ze dne 19.6.2009 pod zn.: 1022447871, ze dne 19.6.2009 pod zn.:1022509373, ze dne 26.6.2009 pod zn. : 09/2473 – ČEZ ICT Services,a.s.,
- SmVaK Ostrava a.s., 28. října č.p.169, 709 45 Ostrava 1 – stanovisko ze dne 10.6.2009 pod zn.: 9773/V/007992/2009/PO,
- MěÚ Bílovec, odbor životního prostředí a územního plánování, 17.listopadu č.p.411/3, 743 01 Bílovec 1 – koordinované závazné stanovisko ze dne 22.6.2009 pod zn.: ŽP/22172-09/22-2009/jirpe,
- Telefónica O2 Czech Republic, a.s., Za Brumlovkou č.p.266/2, 140 22 Praha 4 - vyjádření ze dne 19.6.2009 pod zn.: 74368/09/MOV/MM0,



- Povodí Odry s.p., Varenská č.p.49, 701 26 Ostrava 1 - stanovisko ze dne 6.8.2009 pod zn.: 8839/923/2/843/2009,
- Správa silnic MSK, Suvorovova č.p.525, 742 42 Šenov u Nového Jičína – vyjádření ze dne 10.9.2009 pod zn.: II/210/3070/09/09,
- ČR-Ministerstvo obrany, Vojenská ubytovací a stavební správa, Svatoplukova 2687/84, 615 00 Brno – vyjádření ze dne 17.6.2009 pod č.j.: 1734/2009-1383-ÚP-OL.

Jelikož předpokládaný termín pro realizaci stavby bude 2 měsíce, v souladu s ustanovením § 9 odst.2 písm.c) zákona č. 334/1992 Sb. o ochraně zemědělského půdního fondu v platném znění není třeba souhlasu orgánu zemědělského půdního fondu k odnětí půdy ze zemědělského půdního fondu.

Vlastnická práva k dotčeným pozemkům stavební úřad ověřil výpisem z Katastru nemovitostí vyhotoveným dálkovým přístupem.

Jiné právo k dotčenému pozemku parc.č. 2218/245, 2218/243 v kat. území Velké Albrechtice bylo doloženo smlouvou o podmínkách zřízení a budoucí smlouvě o právu věcného břemene č.Alb-305-09/Kr s majetkovým správcem těchto pozemků – Ředitelstvím silnic a dálnic ČR.

Žadatel předložil stavebnímu úřadu písemný souhlas ze dne 10.9.2009 pod zn.: II/210/3070/09/09 majetkového správce dotčeného pozemku parc.č. 1945/9 (komunikace III/46419) v kat. území Velké Albrechtice - Správy silnic MSK, středisko Nový Jičín.

Jiné právo k dotčenému pozemku (PK) č. 1516 v kat. území Velké Albrechtice bylo doloženo smlouvou o smlouvě budoucí i zřízení věcného břemene č.106830956 s majetkovým správcem tohoto pozemku – Pozemkovým fondem ČR.

Jiné právo k dotčenému pozemku PK č. 1506/1 v kat. území Velké Albrechtice bylo doloženo smlouvou o budoucí smlouvě o zřízení věcného břemene s vlastníkem tohoto pozemku panem Břetislavem Dudkem.

Jiné právo k dotčenému pozemku GP č. 1511, 2114 v kat. území Velké Albrechtice bylo doloženo smlouvou o budoucí smlouvě o zřízení věcného břemene s vlastníky těchto pozemků panem Václavem Šnytou, Kamilem Šnytou a paní Břetislavou Jadrníčkovou.

Stavební úřad posoudil umístění stavby podle § 90 stavebního zákona a shledal, že její umístění odpovídá taxativně vymezeným okruhům při posuzování žádosti o vydání rozhodnutí o umístění stavby. Umístění vyhovuje obecným technickým požadavkům na výstavbu stanoveným vyhláškou č. 268/2009 Sb., o technických požadavcích na stavby a vyhovuje obecným požadavkům na využívání území podle vyhlášky č.501/2006 Sb., o obecných požadavcích na využívání území ve znění vyhlášky č.269/2009 Sb..

Stanoviska dotčených orgánů byla zkoordinována a zahrnuta do podmínek tohoto rozhodnutí. Podmínky a požadavky správců sítí technické a dopravní infrastruktury byly zohledněny v podmínkách tohoto rozhodnutí. V případě nepřítomnosti zástupců jednotlivých dotčených orgánů při jednání, byla použita jejich původní stanoviska předložená k návrhu.

Předmětná stavba je stavbou související s výstavbou Dálnice D47, která je veřejně prospěšnou stavbou. Je součástí územního plánu Obce Velké Albrechtice, který byl schválen na 17.zasedání zastupitelstva obce dne 13.9.2006 usnesením č.17/1/d.

Stavební úřad posoudil navrhovanou stavbu z hlediska územního plánu velkého územního celku Beskydy (dále jen „VÚC Beskydy“), schváleného usnesením vlády České republiky č.298 ze dne 25.3.2002, ve znění změny č.1 schválené usnesením zastupitelstva MS kraje dne 21.12.2006 a změny č.2 schválené usnesením zastupitelstva MS kraje dne 21.9.2006. Závazná část VÚC Beskydy byla vyhlášena Sdělením č.143 Ministerstva pro místní rozvoj ze dne 3.4.2002 ve Sbírce zákonů.



Závazná část změny č.1 byla vyhlášena obecně závaznou vyhláškou Moravskoslezského kraje č.6/20066 a závazná část změny č.2 byla vyhlášena obecně závaznou vyhláškou č.2/2006.

V závazné části VÚC Beskydy je zakotvena dálnice D47 jako veřejně prospěšná stavba. Stavba, která je součástí uvedených veřejně prospěšných staveb, tedy i elektronické komunikace k napojení mytné brány, je veřejně prospěšnou stavbou.

Jelikož se jedná o stavbu podzemní, pozemky budou po výstavbě uvedeny do původního stavu, nebudou dotčeny požadavky na ochranu architektonických a urbanistických hodnot v území.

Námítky účastníků řízení nebyly v průběhu řízení podány, proto se o nich nerozhoduje.

### **Poučení:**

Proti tomuto rozhodnutí se lze odvolat do 15 dnů ode dne jeho doručení, podáním učiněným u MěÚ Bílovec, odboru výstavby. O případném odvolání rozhoduje Krajský úřad Moravskoslezského kraje, odbor územního plánování, stavebního řádu a kultury.

Podle ust. § 82 odst.1 správního řádu je nepřipustné odvolání jen proti odůvodnění. Podle odst.2 téhož ustanovení musí mít odvolání náležitosti uvedené v jeho ust. § 37 odst.2 správního řádu a musí obsahovat údaje o tom, proti kterému rozhodnutí směřuje, v jakém rozsahu ho napadá a v čem je spatřován rozpor s právními předpisy nebo nesprávnost rozhodnutí nebo řízení, jež mu předcházelo.

Odvolání se podává s potřebným počtem stejnopisů tak, aby jeden stejnopis zůstal správnímu orgánu a aby každý účastník dostal jeden stejnopis. Nepodá-li odvolatel potřebný počet stejnopisů, vyhotoví je Městský úřad Bílovec, odbor výstavby, na jeho náklady.

### **Ostatní poučení:**

Podle ustanovení § 72 odst.1 správního řádu se rozhodnutí oznamuje doručením stejnopisu jeho písemného vyhotovení do vlastních rukou. Nebude-li adresát při doručování zastižen, bude písemnost podle ust. §23 odst.1 téhož zákona uložena, a pokud si adresát uloženou písemnost ve lhůtě 10 dnů ode dne, kdy byla k vyzvednutí připravena, nevyzvedne, písemnost se podle ust. § 24 odst.1 téhož zákona považuje za doručenou posledním dnem této lhůty.

Ochrana práv a právem chráněných zájmů vlastníků sousedních nemovitostí bude zabezpečena tím, že případné škody, které vzniknou nerespektováním podmínek tohoto rozhodnutí nebo nesprávným postupem při provádění stavebních prací, budou hrazeny stavebníkem v souladu s příslušnými právními předpisy. Spory o náhradu škody řeší příslušný soud.

Rozhodnutí o umístění stavby dle § 93 stavebního zákona platí 2 roky ode dne nabytí právní moci. Dobu platnosti územního rozhodnutí může stavební úřad na odůvodněnou žádost prodloužit, podáním žádosti se běh lhůty staví. Územní rozhodnutí pozbývá platnosti též dnem, kdy stavební úřad obdržel sdělení žadatele, že upustil od záměru, ke kterému se rozhodnutí vztahuje, to neplatí, byla-li realizace záměru zahájena.

V souladu s ust. §103 odst.1, písm.b) bod 1. stavebního zákona, není třeba pro stavbu podzemního komunikačního vedení sítě elektronických komunikací stavební povolení ani ohlášení a jsou povoleny tímto územním rozhodnutím.

V souladu s § 119 stavebního zákona lze výše uvedenou dokončenou stavbu užívat bez oznámení stavebnímu úřadu nebo kolaudačního souhlasu.

Stavebník je povinen respektovat ustanovení § 152 stavebního zákona, ve kterém jsou zakotveny povinnosti spojené s přípravou a prováděním staveb.



*Prdová*  
Ing. Hana Prdová  
oprávněná úřední osoba

Toto rozhodnutí musí být vyvěšeno na úřední desce nejméně po dobu 15 dnů a zároveň musí být po tuto dobu zveřejněno způsobem umožňující dálkový přístup. Vyvěšení na úřední desce Obecního úřadu Velké Albrechtice má pouze informativní charakter.

Vyvěšeno dne *24. 10. 2009*

Sejmuto dne.....

Razítko a podpis orgánu, který potvrzuje vyvěšení a sejmутí rozhodnutí.

*Městský úřad Bílovec  
17. listopadu 411/3  
743 01 Bílovec*

### Poplatek:

Správní poplatek podle zákona č. 634/2004 Sb., o správních poplatcích, ve znění pozdějších předpisů, stanovený podle položky 18 písm. a) ve výši 1000,- Kč, sazebníku správních poplatků byl uhrazen dne 13.08.2009.

### Příloha k rozhodnutí:

- č.1.: ověřený situační výkres v měřítku 1:500,
- č.2.: stanovisko ČEZ Distribuce a.s. ze dne 19.6.2009 pod zn. 1022509373,
- č.3.: vyjádření Telefónica O2 Czech Republic a.s. ze dne 19.6.2009 pod zn. 74368/09/MOV/MM0.

Vyvěšeno na úřední desce Městského úřadu Bílovec:

Evidenční číslo: *599/2009*

Vyvěšeno dne: *24. 10. 2009*

Sňato dne: .....

*Eva Buršová*  
podpis oprávněné osoby vč. razítka

Vyvěšeno na elektronické úřední desce Městského úřadu Bílovec:

Evidenční číslo: *599/2009*

Vyvěšeno dne: *24. 10. 2009*

Sňato dne: .....

*Eva Buršová*  
podpis oprávněné osoby vč. razítka

### Doručí se:

Účastníci územního řízení podle § 85 odst.1 stavebního zákona (doporučeně do vlastních rukou)

-INTAR a.s., Bezručova č.p.17a, 656 73 Brno

-Obec Velké Albrechtice, 742 91 Velké Albrechtice

*Městský úřad Bílovec  
17. listopadu 411/3  
743 01 Bílovec*



Účastníci územního řízení podle § 85 odst.2 stavebního zákona – doručeno veřejnou vyhláškou  
-Pozemkový fond ČR, úz.prac.N.Jičín, Divadelní č.p.8, 741 01 Nový Jičín 1  
-RWE Transgas Net, s.r.o. P.O.BOX 166, V Olšinách č.p.2300/75, Praha 10 - Strašnice, 100 00 - Praha 10  
-Správa silnic MSK, Suvorovova č.p.525, 742 42 Šenov u Nového Jičína  
-ČEZ Distribuce, a.s., Teplická č.p.874/8, 405 02 Děčín 2 stanoviště  
-Ředitelství silnic a dálnic ČR, Na Pankráci č.p.56, 145 05 Praha 4  
-SUGAL spol. s r.o., Ostravská č.p.314/3, 743 01 Bílovec 1  
-Skanska DS a.s., F.Nováka 3, 796 40 Prostějov  
-Břetislav Dudek, Velké Albrechtice č.p.114, 742 91 Velké Albrechtice  
-Břetislava Jadrníčková, Náměstí Jana Nerudy č.p.624/14, Poruba, 708 00 Ostrava 8  
-Kamil Šnyta, Kunčice pod Ondřejníkem č.p.373, 739 13 Kunčice pod Ondřejníkem  
-Václav Šnyta, Výškovice č.p.57, Bílovec, 743 01 Bílovec 1

Dotčené orgány (doporučeně)

-MěÚ Bílovec, odbor životního prostředí a územního plánování, 17.listopadu č.p.411/3, 743 01 Bílovec 1  
-Obecní úřad Velké Albrechtice, 742 91 Velké Albrechtice

Na vyvěšení:

1. Městský úřad Bílovec, 17.listopadu 411, 743 01 Bílovec
2. Obecní úřad Velké Albrechtice, 742 91 Velké Albrechtice -vyvěšení na úřední desce tohoto obecního úřadu je jen pořádkové

-spis



INTAR a.s.

datum: 26.6.09 č.j.: 4/921/09  
 odpověd.os.:  
 schválil: stf.: L,

INTAR a.s.  
 p.Radek Jež  
 Bezručova 17a  
 BRNO  
 656 73

VÁŠ DOPIS ZNAČKY / ZE DNE	NAŠE ZNAČKA	VYŘIZUJE / LINKA	MÍSTO ODESÍLÁNÍ / DNE
/ 10.06.2009	1022509373	Marek Juřica /840 840 840	Valašské Meziříčí / 19.06.2009

### Vyjádření k existenci energetického zařízení společnosti ČEZ Distribuce, a.s.

Vážený pane,

dovolte, abychom reagovali na Vaši žádost ze dne 10.06.2009, která se týkala akce „0213\_09 TS 2 Mýtné (D47-135,00-R-0) - OK“ - viz.situace, k.ú.Velké Albrechtice.

V zájmovém prostoru se nachází energetické zařízení v majetku ČEZ Distribuce, a.s., které je chráněno ochranným pásmem podle zákona č. 458/2000 Sb. § 46 nebo technickými normami, zejména ČSN EN 50110-1. Informativní zakres zasláme v příloze.

Rádi bychom Vás upozornili, že povinností stavebníka je zajistit ochranu zařízení energetické společnosti v rozsahu daném zákonem č. 458/2000 Sb., příslušnými technickými normami (ČSN), podnikovými normami energetiky (PNE) a přiloženými podmínkami tak, aby se během stavební činnosti ani jejím následkem zařízení nepoškodilo. Stavebník odpovídá jak za škody na zařízení energetické společnosti, tak za škody vzniklé třetím osobám na zdraví a majetku.

Před zahájením jakýchkoli zemních prací proto zažádejte na naší Zákaznické lince 840 840 840 o vytyčení trasy podzemního silového zařízení, dodržte ochranné pásmo a podmínky pro práci v tomto ochranném pásmu.

Pokud dojde k obnažení kabelového vedení, kontaktujte prosím naši Zákaznickou linku 840 840 840. Pokud dojde k poškození energetického zařízení, kontaktujte prosím naši Poruchovou linku 840 850 860. Obě linky jsou Vám k dispozici 24 hodin denně, 7 dní v týdnu.

Platnost tohoto vyjádření je 1 rok ode dne vydání.

S pozdravem



ČEZ Distribuce, a.s.  
 Teplická 874/8  
 405 02/Ústí nad L.  
 IČ: 27232425

180

Marek Juřica  
 Technik Dokumentace sítí

Přílohy  
 2 x A4

Pozn. V bezprostřední blízkosti výše uvedené stavby se nachází el.stanice VN/NN 22/0,4 kV, která není ve vlastnictví ČEZ Distribuce, a.s.

ČEZ Distribuce, a.s.

Děčín 4, Teplická 874/8, PSČ 405 02 | Zákaznická linka: 840 840 840, Linka pro hlášení poruch 840 850 860, fax: 378 002 008, e-mail: info@cezdistribuce.cz, www.cezdistribuce.cz | IČ: 27232425, DIČ: CZ27232425 | bank. spoj.: KB Praha 35-4544580267/0100 zapsaná v obchodním rejstříku vedeném u Krajského soudu v Ústí nad Labem, oddíl B, vložka 1704 | zasilací adresa pro zákazníky: Guldenerova 2577 / 19, PSČ 303 03, Plzeň





## PODMÍNKY PRO PROVÁDĚNÍ ČINNOSTÍ V OCHRANNÝCH PÁSMECH NADZEMNÍCH VEDENÍ

Ochranné pásmo nadzemního vedení podle §46, odst. (3), Zák. č. 458/2000 Sb. je souvislý prostor vymezený svislými rovinami vedenými po obou stranách vedení ve vodorovné vzdálenosti měřené kolmo na vedení, které činí od krajního vodiče vedení na obě jeho strany:

- a) u napětí nad 1 kV a do 35 kV včetně
  - pro vodiče bez izolace 7 metrů, (resp. 10 metrů u zařízení postaveného do 31. 12. 1994)
  - pro vodiče s izolací základní 2 metry,
  - pro závěsná kabelová vedení 1 metr,
- b) u napětí nad 35 kV do 110 kV včetně 12 metrů, (resp. 15 metrů u zařízení postaveného do 31. 12. 1994)

V ochranném pásmu nadzemního vedení je podle §46 odst. (8) a (9) **zakázáno**:

1. zřizovat bez souhlasu vlastníka těchto zařízení stavby či umisťovat konstrukce a jiná podobná zařízení, jakož i uskladňovat hořlavé a výbušné látky,
2. provádět bez souhlasu vlastníka zemní práce,
3. provádět činnosti, které by mohly ohrozit spolehlivost a bezpečnost provozu těchto zařízení nebo ohrozit život, zdraví či majetek osob,
4. provádět činnosti, které by znemožňovaly nebo podstatně znesnadňovaly přístup k těmto zařízením,
5. vysazovat chmelnice a nechávat růst porosty nad výšku 3 metry.

Pokud stavba nebo stavební činnost zasahuje do ochranného pásma nadzemního vedení, je třeba požádat o písemný souhlas vlastníka nebo provozovatele tohoto zařízení na základě §46, odst. (8) a (11) Zákona č. 458/00 Sb.

Nadzemní vedení nízkého napětí nejsou chráněna ochrannými pásmy. Při činnosti v jejich blízkosti je však třeba dodržovat minimální vzdálenost 1 metr od neizolovaných živých částí a pro stavby a konstrukce je třeba dodržet vzdálenosti dané v ČSN 33 3301.

V ochranných pásmech nadzemních vedení je třeba dále dodržovat následující podmínky:

1. Při pohybu nebo pracích v blízkosti elektrického vedení vysokého napětí se nesmí osoby, předměty, prostředky nemající povahu jeřábu přiblížit k živým částem - vodičům blíže než 2 metry (dle ČSN EN 50110-1)
2. Jeřáby a jim podobná zařízení musí být umístěny tak, aby v kterékoli poloze byly všechny jejich části mimo ochranné pásmo vedení a musí být zamezeno vymrštění lana.
3. Je zakázáno stavět budovy nebo jiné objekty v ochranných pásmech nadzemních vedení vysokého napětí.
4. Je zakázáno provádět veškeré pozemní práce, při kterých by byla narušena stabilita podpěrných bodů - sloupů nebo stožárů.
5. Je zakázáno upevňovat antény, reklamy, ukazatele apod. pod, přes nebo přímo na stožáry elektrického vedení.
6. Dodavatel prací musí prokazatelně seznámit své pracovníky, jichž se to týká, s ČSN EN 50 110-1.
7. Pokud není možné dodržet body č. 1. až 4., je možné požádat příslušný provozní útvar provozovatele o další řešení (zajištění odborného dohledu pracovníka s elektrotechnickou kvalifikací dle Vyhl. č. 50/79 Sb., vypnutí a zajištění zařízení, zaizolování živých částí, ...) pokud nejsou tyto podmínky již součástí jiného vyjádření ČEZ Distribuce, a.s. ke konkrétní stavbě.
8. V případě požadavku na vypnutí zařízení po nezbytnou dobu provádění prací je nutné o toto požádat do 25. dne měsíce *m-2* před požadovaným termínem na měsíc *m*. V případě vedení nízkého napětí je možné též požádat o zaizolování částí vedení.

Případné nedodržení uvedených podmínek bude řešeno příslušným stavebním úřadem nebo nahlášeno Státní energetické inspekci v souladu s §93, Zákona č. 458/00 Sb. jako porušení zákazu provádět činnosti v ochranných pásmech dle §46 téhož zákona.



**VYJÁDŘENÍ O EXISTENCI SÍTĚ ELEKTRONICKÝCH KOMUNIKACÍ****společnosti Telefonica O2 Czech Republic, a.s., (dále jen „Vyjádření“)**

vydané podle § 101 zákona č. 127/2005 Sb., o elektronických komunikacích a o změně některých souvisejících zákonů (zákon o elektronických komunikacích), ve znění pozdějších předpisů a § 161 zákona č. 183/2006 Sb., o územním plánování a stavebním řádu (stavební zákon) či dle dalších příslušných právních předpisů

**Čís. jednací: 74368/09/MOV/MM0****Čís. žádosti je: 0109 239 832****Důvod vydání Vyjádření: Územní řízení k rozhodnutí - o umístění stavby, - o změně využití území, - o změně stavby****Platnost tohoto Vyjádření končí dne: 19. 6. 2011.**

<b>Žadatel</b>	Telefonica O2 Czech republic, a.s., Za Brumlovkou 266/2, Praha, 140 22	
<b>Stavebník</b>	Spojprojekt CZ, a.s., Bezručova 17a, Brno-střed, 602 00	
<b>Název akce</b>	0213_09 TS 2 Mýtné (D47-135,00-R-0) - OK	
<b>Zájmové území</b>	<b>Okres</b>	Nový Jičín
	<b>Obec</b>	Velké Albrechtice
	<b>Kat. území/č. parcely</b>	Velké Albrechtice
	<b>Upřesnění místa</b>	dle přílohy situace
<b>Akcí dotčené mapové listy dokumentace Telefonica O2 Czech Republic, a.s.</b>		<b>BILOVEC: 4-5/23</b>

Žadatel shora označenou žádostí určil a vyznačil zájmové území, jakož i stanovil důvod pro vydání Vyjádření. Na základě určení a vyznačení zájmového území Žadatelem a na základě stanovení důvodu pro vydání Vyjádření vydává společnost Telefonica O2 Czech Republic, a.s., o síti elektronických komunikací (dále jen SEK) následující Vyjádření:

**dojde ke střetu**

se sítí elektronických komunikací společnosti Telefonica O2 Czech Republic, a.s., jejíž existence a poloha je zakreslena v příloženém výřezu/výřezích z účelové mapy sítě elektronických komunikací společnosti Telefonica O2 Czech Republic, a.s., případně je upřesněna v textu tohoto Vyjádření. Žadatel je srozuměn s tím, že nadzemní vedení SEK požívá shodnou právní ochranu jako podzemní vedení SEK a dojde – li ke střetu stavby s nadzemním vedením SEK, je Žadatel povinen projednat podmínky ochrany se zaměstnancem společnosti Telefonica O2 Czech Republic, a.s., pověřeného ochranou sítě (dále jen „POS“).

**Specifikace předaných výřezů účelové mapy SEK:****Specifikace výřezů:**

1:1000

Výřez z digitální dokumentace SEK

V případě požadavku na vytyčení podzemního vedení SEK můžete kontaktovat subjekty uvedené v příloze.

**Podmínky pro provádění stavebních prací v blízkosti vedení Sítě elektronických komunikací společnosti Telefonica O2 Czech Republic, a.s. (dále SEK)**

**Při provádění stavebních nebo jiných prací je stavebník nebo jím pověřený subjekt povinen učinit nezbytné opatření, aby nedošlo k ohrožení nebo poškození SEK, a je srozuměn s tím, že:**

a) Sítě elektronických komunikací společnosti Telefonica O2 Czech Republic, a.s. jsou součástí veřejné komunikační sítě, jsou zajišťovány ve veřejném zájmu, a jsou chráněny právními předpisy. Ochranné pásmo podzemního komunikačního vedení činí 1,5 m po stranách krajního vedení.

b) Při činnostech v blízkosti vedení SEK je povinen respektovat ochranná pásma podzemního vedení sítě elektronických komunikací (dále PVSEK) a nadzemního vedení sítě elektronických komunikací (dále NVSEK) tak, aby nedošlo k poškození nebo zamezení přístupu k vedení. Při křížení, nebo souběhu zemních prací s PVSEK dodrží ČSN 73 6005 "Prostorová úprava vedení technického vybavení" v platném znění, ČSN 33 21 60

Telefonica O2 Czech Republic, a.s., IČ 60193336, DIČ CZ60193336, se sídlem Za Brumlovkou 266/2, 140 22 Praha 4 – Michle, zapsaná v Obchodním rejstříku vedeném Městským soudem v Praze, sp.zn.: oddíl B, vložka 2322

Adresa pracoviště: 1. Máje 3, 709 05, Ostrava - M.Hory, tel.: 800 255 255

Adresa pro písemný styk: Telefonica O2 Czech Republic, a.s., P.O.Box 84, 130 11, PRAHA

www.cz.o2.com/dokumentace



Čís. jednací: 74368/09/MOV/MM0

"Předpisy pro ochranu sdělovacích vedení a zařízení před nebezpečnými vlivy trojfázových vedení VN, VVN a ZVN" a ČSN 33 2000-5-54 "Uzemnění a ochranné vodiče".

c) Před započítím zemních prací zajistí vyznačení trasy PVSEK na terénu podle obdržené polohopisné dokumentace. S vyznačenou trasou PVSEK prokazatelně seznámí pracovníky, kteří budou stavební práce provádět (Nařízení vlády č. 591/2006 Sb., požadavky na bezpečnost a ochranu zdraví při práci na staveništích, § 3 bod b.1., příloha č. 3, kap.II. čl.1.,4. a 5.).

d) V případě provádění prací v objektu je povinen provést průzkum technické infrastruktury - vnějších i vnitřních vedení sítě elektronických komunikací na omítce i pod ní (Nařízení vlády č.591/2006 Sb., požadavky na bezpečnost a ochranu zdraví při práci na staveništích, § 3 bod b.5., příloha č. 3 kap.XII. čl.1.).

e) Upozorní pracovníky, kteří budou provádět zemní práce na staveništi, aby v případě potřeby zjistili hloubkové uložení PVSEK příčnými sondami. Upozorní je také na možnou odchylku +/- 30 cm mezi skutečným uložením PVSEK a polohovými údaji ve výkresové dokumentaci. Dále je upozorní, aby ve vzdálenosti nejméně 1,5 m od krajních vedení vyznačené trasy PVSEK nepoužívali žádných mechanizačních prostředků nebo nevhodného nářadí, a aby při provádění prací v těchto místech dbali nejvyšší opatnosti.

f) Při zjištění zásadního rozporu mezi údaji v projektové dokumentaci a skutečností zastaví práce a věc oznámí zaměstnanci společnosti Telefónica O2 Czech Republic, a.s., pověřeného ochranou sítě Karel Dombrovský (tel.: 59 668 3340), (dále jen "POS"). V prováděných pracích je oprávněn pokračovat až po projednání a schválení dalšího postupu, stanoveného POS.

g) Při provádění zemních prací v blízkosti PVSEK postupuje tak, aby nedošlo ke změně hloubky uložení nebo prostorového uspořádání komunikační sítě. Odkryté vedení je povinen zabezpečit proti poškození, odcizení a prověšení.

h) V místech, kde úložný kabel vystupuje ze země do budovy, rozváděče, na sloup apod. je povinen vykonávat zemní práce velmi opatrně kvůli ubývajcímu krytí nad PVSEK. Výkopové práce v blízkosti sloupů NVSEK je povinen provádět v takové vzdálenosti, aby nedošlo k narušení jejich stability (Nařízení vlády č.591/2006 Sb., § 3 bod b.1., příloha č. 3 kap.IV. čl.3.a 4.).

i) Dojde-li při provádění zemních prací k odkrytí PVSEK, je povinen vyzvat POS ke kontrole vedení před zakrytím. Až po následné kontrole je oprávněn provést zához.

j) Pomocná zařízení (patníky, kontrolní měřicí objekty, označníky, nadložní lana, uzemňovací soustavy, podpěry, stožáry, střešníky, konzoly apod.), které jsou součástí vedení, není oprávněn ani dočasně využívat k jiným účelům, a taková zařízení nesmí být dotčena ani přemístěna.

k) Trasu PVSEK mimo vozovku není oprávněn přejíždět vozidly nebo stavební mechanizací do doby, než bude vedení zabezpečeno proti mechanickému poškození. Způsob mechanické ochrany trasy PVSEK je povinen projednat s POS. Při přepravě vysokého nákladu nebo mechanizace pod trasou NVSEK je povinen respektovat výšku vedení nad zemí.

l) Na trase PVSEK (včetně ochranného pásma) není oprávněn měnit niveletu terénu, vysazovat trvalé porosty ani měnit rozsah a konstrukci zpevněných ploch (např. komunikací, parkovišť, vjezdů aj.).

m) Manipulační a skladové plochy je povinen zřizovat v takové vzdálenosti od NVSEK, aby se při výkonu prací v těchto prostorách nemohly osoby ani mechanizace přiblížit k vedení na vzdálenost menší než 1 m (čl. 275, ČSN 34 2100).

n) Je povinen obrátit se na POS v průběhu stavby, a to ve všech případech, kdyby i nad rámec těchto podmínek ochrany mohlo dojít ke střetu stavby se SEK.

o) Je povinen každé zjištěné, nebo způsobené poškození, případně odcizení vedení SEK neprodleně oznámit Poruchové službě společnosti Telefónica O2 Czech Republic, a.s., na telefonní číslo 800 184 084.

*Vyjádření* je platné pouze pro zájmové území určené a vyznačené Žadatelem, jakož i pro důvod k *Vyjádření* stanovený Žadatelem.

V případě, že budou zemní práce zahájeny po uplynutí doby platnosti tohoto *Vyjádření*, nelze toto *Vyjádření* použít jako podklad pro vytyčení a je třeba požádat o vydání nového *Vyjádření*.

Telefónica O2 Czech Republic, a.s., IČ 60193336, DIČ CZ60193336, se sídlem Za Brumlovkou 266/2, 140 22 Praha 4 – Michle, zapsaná v Obchodním rejstříku vedeném Městským soudem v Praze, sp.zn.: oddíl B, vložka 2322

**Adresa pracoviště: 1. Máje 3, 709 05, Ostrava - M.Hory, tel.: 800 255 255**

**Adresa pro písemný styk: Telefónica O2 Czech Republic, a.s., P.O.Box 84, 130 11, PRAHA**

[www.cz.o2.com/dokumentace](http://www.cz.o2.com/dokumentace)

Čís. jednací: 74368/09/MOV/MM0

*Vyjádření* pozbývá platnosti:

- Uplynutím vyznačené doby platnosti *Vyjádření*
- Změnou rozsahu zájmového území
- Změnou důvodu k *Vyjádření* uvedeného v Žádosti

**Přílohy:**

výřezy účelové mapy: 1 list  
ostatní přílohy: 1 kus  
orazítované přehledky situace zájmového území dodané žadatelem: 1 list  
celkem: 3

**Žadatel se převzetím tohoto *Vyjádření* zavazuje, že poskytnuté informace a data použije pouze k účelu, pro který mu byly poskytnuty, že je nebude neoprávněně rozmnožovat, rozšiřovat, pronajímat, půjčovat či jinak využívat bez souhlasu poskytovatele a je si vědom své odpovědnosti vyplývající z obecně závazných právních předpisů při porušení těchto povinností.**

*Telefónica O2 Czech Republic, a.s., prohlašuje, že Žadateli byly pro jím určené a vyznačené zájmové území poskytnuty veškeré dostupné informace o síti elektronických komunikací společnosti Telefónica O2 Czech Republic, a.s.*

*Vyjádření* vydala společnost Telefónica O2 Czech Republic, a.s. dne: 19. 6. 2009 v Frýdku Místku



Telefónica O2 Czech Republic, a.s.  
Za Brumlovkou 266/2  
140 22 Praha 4  
DIČ: CZ 60193336  
282



Telefónica O2 Czech Republic, a.s., IČ 60193336, DIČ CZ60193336, se sídlem Za Brumlovkou 266/2, 140 22 Praha 4 – Michle, zapsaná v Obchodním rejstříku vedeném Městským soudem v Praze, sp.zn.: oddíl B, vložka 2322

Adresa pracoviště: 1. Máje 3, 709 05, Ostrava - M.Hory, tel.: 800 255 255

Adresa pro písemný styk: Telefónica O2 Czech Republic, a.s., P.O.Box 84, 130 11, PRAHA

[www.cz.o2.com/dokumentace](http://www.cz.o2.com/dokumentace)

3/3



Příloha č.1 k rozhodnutí ze dne 23.10.2009 pod č.j.: V/5479-

OSA PORTÁLU - R  
D47, KM 135,00

KM 135.000 MÝTNÁ BRÁNA

OSA PORTÁLU - R  
D47, KM 135,00

2218/245

REZERVA OK U PATY PORTÁLU  
V NOVÉM KRYTÍ  
OPTICKÉ SPOJKY OKOS1

VÝKOP VE SVAHU BUDE VEDEN  
KOLMO K OSE DÁLNIČE

33

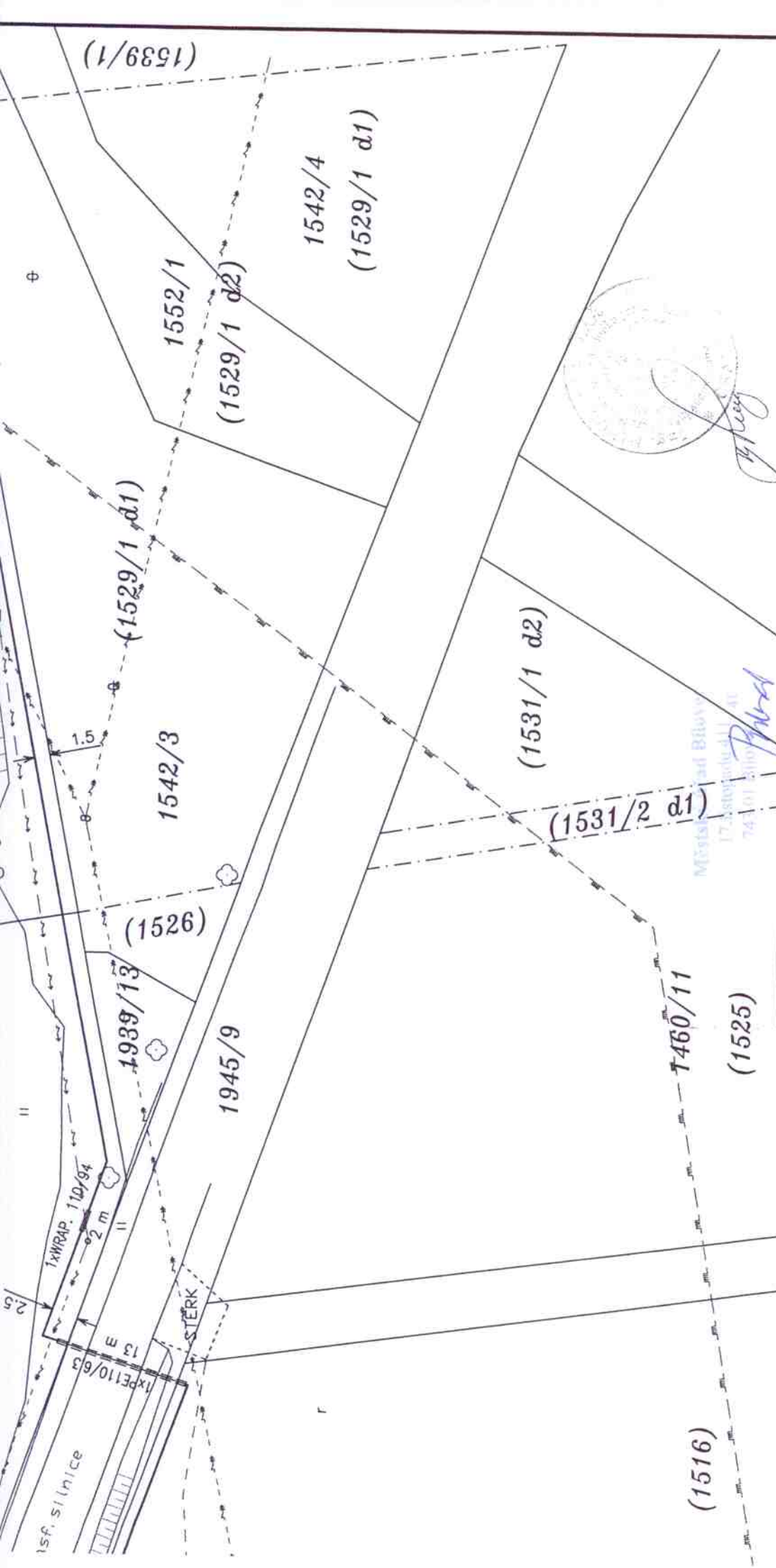
1xWRAP. 110/94  
2 m


2218/243

Dálnice ve výstavbě

TECHNOLOGICKÝ ROZVOJ  
MÝTNÉ BRÁNY

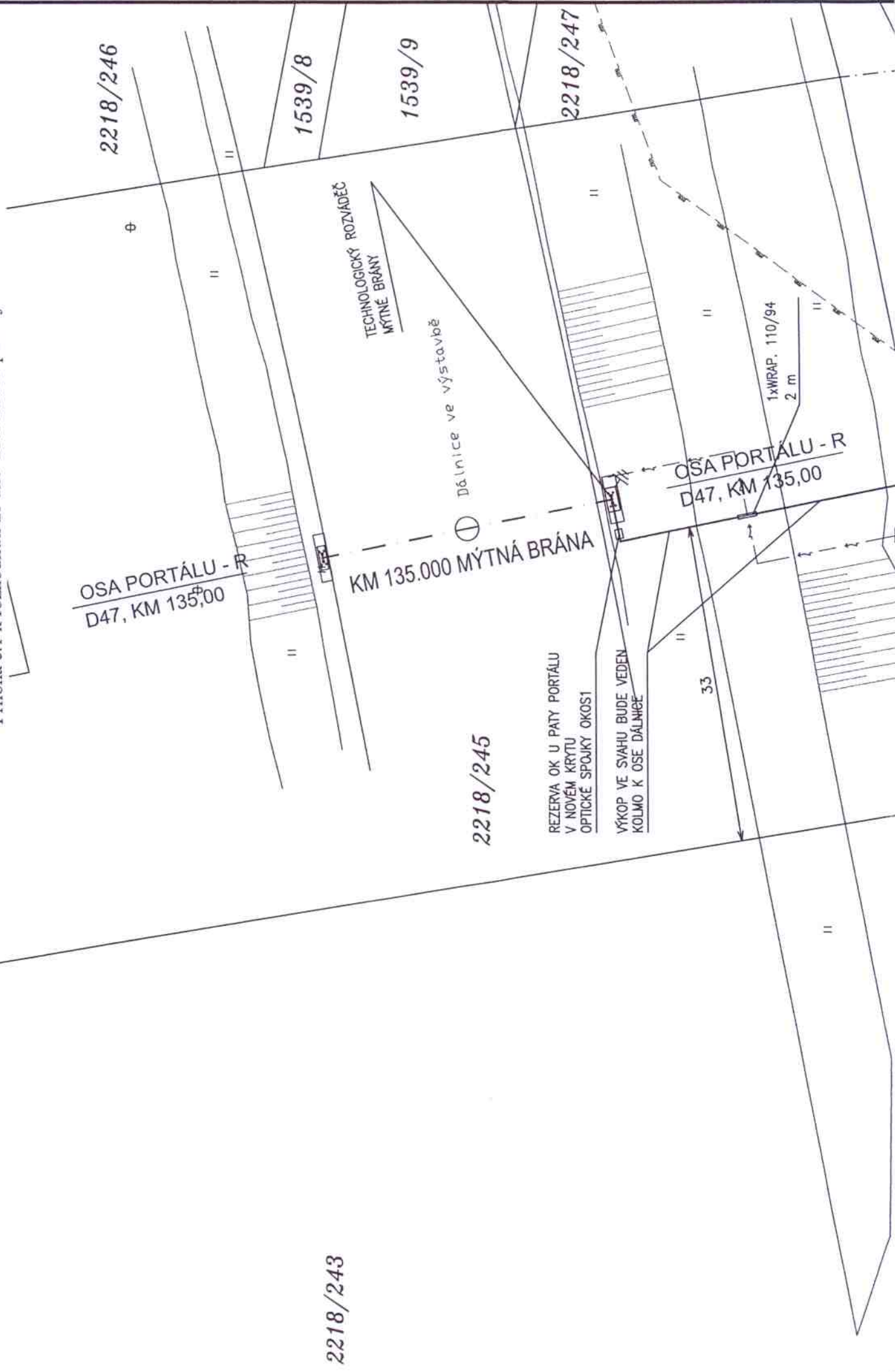
LOGICKÝ ROZVOJ  
BRÁNY



		Bezručova 17a, 656 73 Brno www.intar.cz info@intar.cz tel.: 543 422 211, fax: 543 211 173	
HL. PROJEKTANT	IVAN VÁVRA	STUPENÍ PD:	DŮR
ODP. PROJEKTANT	Ing. MARTIN OŠKERA	DATUM:	30. 6. 2009
VYPRACOVAL	Ing. MARTIN OŠKERA	FORMÁT:	A2
KONTROLA	Ing. JOSEF ŠIMEK	SOUBOR:	SITUACE
INVESTOR	Telefónica O2 Czech Republic, a.s.	MĚŘÍTKO:	VÝKRES Č. 4
ZAK.Č.: 401 241 81		1:500	
0213_09 TS 2 Mýtné (D47-135,00-R-0) - OK			
SITUACE STAVBY			



Příloha č.1 k rozhodnutí ze dne 23.10.2009 pod č.j.: V/26479-09/5821-2009/Prdov



2218/241

2218/242

2218/240

2218/239

221

DB



