

ÚŘAD PRO CIVILNÍ LETECTVÍ

Letiště Ruzyně
160 08 PRAHA 6

Č.j.: 0586-12-701

Spis.zn.: 11/730/0072/LKMT/02/11

V Praze dne 30. ledna 2012



VEŘEJNÁ VYHLÁŠKA OPATŘENÍ OBECNÉ POVAHY

Úřad pro civilní letectví (dále jen „Úřad“), jako věcně a místně příslušný správní orgán podle ustanovení § 37 odst. 1 zákona č. 49/1997 Sb., o civilním letectví a o změně a doplnění zákona č. 455/1991 Sb., o živnostenském podnikání (živnostenský zákon), ve znění pozdějších předpisů, (dále jen „zákon o civilním letectví“), v souladu s ustanovením § 173 zákona č. 500/2004 Sb., správní řád, ve znění pozdějších předpisů (dále jen „správní řád“), vydává **opatření obecné povahy**, kterým se zřizují :

„Ochranná pásma letiště Ostrava - Mošnov“

Článek I

Ochranná pásma (dále jen „OP“) letiště Ostrava - Mošnov se zřizují v katastrálních územích Moravskoslezského kraje uvedených v následující tabulce :

Tabulka katastrálních území

Albrechtíčky	Dobroslavice	Hrabyně	Kujavy
Bartošovice	Dolejší Kunčice	Hukovice	Kunčice nad Ostravicí
Bartovice	Dolní Lhota u Ostravy	Hůrka	Kunčice pod Ondřejníkem
Baška	Drnholec nad Lubinou	Chlebovice	Kunčičky
Bernartice nad Odrou	Frenštát pod Radhoštěm	Jakubčovice nad Odrou	Kunčičky u Bašky
Bílov	Fryčovice	Jančí	Kunín
Bílovec-Dolní Předměstí	Frýdek	Janovice u Nového Jičína	Kyjovice ve Slezsku
Bílovec-Horní Předměstí	Frýdlant nad Ostravicí	Jerlochovice	Labuť u Bílovce
Bílovec-město	Fulnek	Jeseník nad Odrou	Leskovec u Vítkova
Bítov u Bílovce	Gručovice	Jestřábí u Fulneku	Lhotka u Frýdku-Místku
Blahutovice	Hájov	Jičína	Lhotka u Ostravy
Bludovice u Nového Jičína	Harty	Jílovec	Libhošť
Bobrovníky	Hladké Životice	Jistebník	Lichnov u Nového Jičína
Bordovice	Hlubočec	Kaňovice	Lískovec u Frýdku-Místku
Bravantice	Hodoňovice	Kateřinice	Loučka u Nového Jičína
Bravinné	Hodslavice	Kletné	Lubojaty
Brušperk	Horní Datyně	Klimkovice	Lukavec u Bílovce
Bruzovice	Horní Lhota u Ostravy	Klokočov u Příbora	Lysůvky
Březová u Vítkova	Hostašovice	Kojetín u Starého Jičína	Mankovice
Budišovice	Hošťálkovice	Kopřivnice	Mariánské Hory
Butovice	Hrabětice nad Odrou	Košatka nad Odrou	Martinov ve Slezsku
Čavisov	Hrabová	Kozlovice	Měrkovice
Děhylov	Hrabství	Krásná Pole	Metýlovice
Děrné	Hrabůvka	Krmelín	Místek

Tabulka katastrálních území - pokračování

Mniší	Polanka nad Odrou	Slezské Vlkovice	Třebovice ve Slezsku
Moravská Ostrava	Polouvsí	Stachovice	Václavovice u Frýdku-Místku
Moravské Vlkovice	Poruba	Stará Bělá	Velká Polom
Mořkov	Poruba-sever	Stará Plesná	Velké Albrechtice
Mošnov	Prchalov	Stará Ves nad Ondřejnicí	Veřovice
Myslík	Proskovice	Stará Ves u Bílovce	Větkovice u Lubiny
Nová Bělá	Pržno	Staré Město u Frýdku-Místku	Vítkovice
Nová Horka	Příbor	Starojická Lhota	Vlčnov u Starého Jičína
Nová Plesná	Přívoz	Starý Jičín	Vlčovice
Nová Ves u Ostravy	Pstruží	Staříč	Vratimov
Nový Jičín-Dolní Předměstí	Pustá Polom	Straník	Vražné u Oder
Nový Jičín-Horní Předměstí	Pustějov	Studénka nad Odrou	Vrchy
Nový Jičín-město	Pustkovec	Suchdol nad Odrou	Vřesina u Bílovce
Odry	Radotín u Bílovce	Sviadnov	Vyškovice u Ostravy
Olbramice	Rybí	Svinov	Vyškovice u Slatiny
Oprechtice ve Slezsku	Rychaltice	Šenov u Nového Jičína	Zábřeh nad Odrou
Palačov	Řepiště	Šenov u Ostravy	Zábřeh-Hulváky
Palkovice	Sedliště ve Slezsku	Štramperk	Zábřeh-VŽ
Panské Nové Dvory	Sedlnice	Těškovice	Závišice
Paskov	Sklenov	Tichá na Moravě	Zbyslavice
Petřvald u Nového Jičína	Skotnice	Tísek	Žabeň
Petřvaldík	Skřipov	Tošovice	Ženkla
Pohoř	Slatina u Bílovce	Trnávka u Nového Jičína	Žilina u Nového Jičína
Pohořílky u Kujav	Slezská Ostrava	Trojanovice	Životice u Nového Jičína

Provozovatel letiště : Letiště Ostrava, a.s., se sídlem letiště Ostrava 401, 742 51 Mošnov, IČ 26827719

Vlastník letiště : Moravskoslezský kraj, se sídlem 28. října 117, 702 18 Ostrava, IČ 70890692

(1) Letecké provozní plochy - parametry a popis

Použité zkratky a definice (dle předpisu L14) :

APN	odbavovací plocha (vymezená plocha určená k umístění letadel pro nastupování nebo vystupování cestujících, nakládání nebo vykládání pošty nebo zboží, pro jejich plnění pohonnými hmotami, parkování nebo údržbu)
ARP	vztažný bod letiště (stanovená zeměpisná poloha letiště)
ASDA	použitelná délka přerušného vzletu
Bpv	geodetický výškový systém Balt po vyrovnání
CWY	předpolí (pravoúhlá plocha na zemi nebo na vodě, vymezená pod dohledem ÚCL, vybraná nebo upravená jako použitelná plocha, nad níž může letoun provést část svého počátečního stoupání do předepsané výšky)
ft	stopa (délková jednotka)
GA	všeobecné letectví
GLD	kluzák
LDA	použitelná délka přistání
MTOW	maximální vzletová hmotnost
RWY	dráha (vymezená pravoúhlá plocha pro přistání a vzlety letadel)
TWY	pojezdová dráha (vymezený pás zřízený pro pojiždění letadel a určený ke spojení jedné části letiště s druhou)
Strip RWY	dráhový pás/pás RWY (vymezená plocha včetně RWY a dojezdové dráhy, pokud je zřízena, určená ke snížení nebezpečí poškození letadla v případě jeho vyjetí z RWY a k zajištění bezpečnosti letadla letícího nad pásem RWY při vzletu nebo přistání)
Strip TWY	pás pojezdové dráhy (plocha včetně pojezdové dráhy určená k zajištění bezpečnosti letadla pojiždějícího po pojezdové dráze a ke snížení nebezpečí poškození letadla v případě jeho vyjetí z pojezdové dráhy)

THR RWY	práh dráhy (začátek té části RWY, která je použitelná pro přistání)
TODA	použitelná délka vzletu
TORA	použitelná délka rozjezdu
ULL	ultralehký letoun
VN, VVN	vysoké, velmi vysoké napětí
VFR	pravidla pro let za viditelnosti
VMC	meteorologické podmínky pro let za viditelnosti
WGS 84	světový geodetický systém - 1984

(1.1) Dráha (RWY) 04/22

Na letišti je v současné době jedna dráha určená pro přistání a vzlety letadel s označením **RWY 04/22**. Letiště je certifikováno pro provoz LVO - CAT II (připravuje se CAT IIIA). Možnost odbavení všech kategorií cargo letadel až do B747 a AN-124.

Dráha je přístrojová, provoz letiště je 24 hodin denně bez hlukových, nočních a slotových omezení.

Rozměry RWY jsou 3 500 m x 63 m, rozměry pásu RWY jsou 4 100 m x 300 m.

Kódové označení RWY 04/22 je **4E**.

Základní parametry RWY :

skutečná délka RWY	3500 m
H _L (nadmořská výška RWY)	257 m
T _v (vztažná teplota)	23,5°C
S _p (průměrný sklon RWY)	
základní délka RWY	3 500 m

Souřadnice a výšky THR RWY v ose RWY :

THR RWY	S-JTSK		WGS 84	nadmořská výška
04	Y =	485 642,42	49°41'07,16'' N	257 m
	X =	1 117 026,31	18°05'35,69'' E	844 ft
22	Y =	482 899,94	49°42'25,65'' N	247 m
	X =	1 114 833,55	18°07'42,41'' E	810,367 ft

(1.2) Vztažný bod letiště (ARP)

ARP je umístěn ve středu RWY 04/22 v její ose. Jeho zeměpisné souřadnice jsou :

S-JTSK		WGS 84
Y =	484 273,0	49°41'46'' N
X =	1 115 942,5	18°6'39'' E

(1.3) Nadmořská výška letiště

je nadmořská výška nejvyššího bodu provozních ploch a pro shora uvedený dráhový systém je **257 m**, resp. **844 ft**.

(2) Specifikace ochranných pásem letiště

Parametry OP jsou vázány na kódové číslo RWY a na provozní statut RWY (nepřístrojová/přístrojová RWY).

OP letiště Ostrava - Mošnov kódového značení **4E** s **přístrojovou** dráhou zahrnují tato OP :

- OP se zákazem staveb :
- OP provozních ploch letiště

- OP s výškovým omezením staveb :
 - OP vzletových a přiblížovacích prostorů
 - OP vnitřní vodorovné plochy
 - OP kuželové plochy
 - OP přechodových ploch
 - OP vnější vodorovné plochy
- OP proti nebezpečným a klamavým světlům
- OP s omezením staveb vzdušných vedení VN a VVN
- OP ornitologické
 - OP ornitologické vnitřní
 - OP ornitologické vnější
- OP světelných zařízení
 - OP přiblížovací světelné soustavy
- OP se zákazem laserových zařízení

Ve smyslu ustanovení § 40 zákona o civilním letectví lze v OP leteckých staveb zřizovat zařízení a provádět činnosti jen se souhlasem Úřadu. Úřad souhlas udělí, nebude-li zařízení nebo činnost bránit leteckému provozu ani ohrožovat jeho bezpečnost a nepůjde-li o objekt vyžadující ochranu před hlukem. V případě objektu vyžadujícího ochranu před hlukem, který nebrání leteckému provozu ani neohrožuje jeho bezpečnost, je souhlas Úřadu podmíněn souhlasným závazným stanoviskem místně příslušného dotčeného orgánu na úseku ochrany veřejného zdraví.

OP jsou zakreslena v příloze 3.

(2.1) OP se zákazem staveb

OP se zákazem staveb vymezují prostor letiště s ohledem na potřeby rozvoje letiště, tzn. jeho další výstavby nebo dostavby. OP se zákazem staveb jsou zakreslena v příloze 3.

V OP se zákazem staveb je zakázáno :

- trvale nebo dočasně zřizovat jakékoliv pozemní stavby (budovy, zdi, ploty, komíny, stožáry), vzdušná vedení VN nebo VVN, komunikace apod., s výjimkou staveb sloužících leteckému provozu,
- vysazovat stromy, keře nebo jiné výškové porosty,
- hloubit, zvyšovat nebo snižovat území tak, že by tím byla narušena plynulost povrchu,
- trvale nebo dočasně umísťovat vozidla, hospodářské nebo stavební stroje nebo jiné předměty,
- konat jakoukoliv činnost, která by mohla ohrozit letecký provoz nebo funkci leteckých zařízení.

(2.1.1) OP provozních ploch

OP provozních ploch se stanovuje ve tvaru obdélníka s podélnou osou totožnou s osou RWY a celkové šířce minimálně 600 m (u RWY kódového čísla **3** a **4**) s tím, že šířka OP nesmí být menší než skutečná šířka pásu RWY a délce přesahující oba konce výhledového pásu RWY resp. předpolí, je-li uvažováno, o 400 m (u RWY kódového čísla **3** a **4**).

OP provozních ploch má tedy rozměry 4 911 m x 600 m.

(2.2) OP s výškovým omezením staveb

- a) V prostoru OP s výškovým omezením staveb, konkrétně v OP přiblížovacích prostorů a v OP přechodových ploch, nesmí nové stavby (objekty) přesahovat dále definovaná OP s výjimkou, že jsou stíněny stávající stavbou (objektem), resp. terénem, který OP již narušuje.
- b) Ostatní OP s výškovým omezením staveb, konkrétně OP vnitřní vodorovné plochy, kuželové plochy a vnější vodorovné plochy mohou být narušeny stavbami (objekty) i když nejsou stíněny stávající stavbou (objektem), resp. terénem OP již narušujícím, avšak pouze za předpokladu, že ÚCL na základě letecko-provozního posouzení shledá, že překážka neohroží bezpečnost letového provozu. Takováto překážka musí být označena překážkovým značením dle požadavku předpisu L14.

- c) V OP s výškovým omezením není dovoleno zřizovat takové stavby nebo zařízení, nebo vysazovat porosty a umísťovat předměty, které by přesahovaly výšku určenou překážkovými rovinami OP.

OP s výškovým omezením staveb jsou zakreslena v příloze 5.

(2.2.1) OP vzletových prostorů

OP má tvar rovnoramenného lichoběžníka s kratší základnou totožnou s kratší stranou OP provozních ploch, s rameny rozevírajícími se 15% na každou stranu od směru osy RWY do vzdálenosti 15 000 m měřené ve směru této osy (u RWY kódového čísla **3** a **4**).

Plochy OP vzletových prostorů stoupají vně od kratší základny ve sklonu 1:62,5 (1,6%) - u RWY kódového čísla **3** a **4** u plochy dlouhé 3 km až k vnějšímu okraji a u plochy dlouhé 15 km až do výšky, v níž uvedený sklon protíná vodorovnou plochu ve výšce 150 m nad výškou prahu RWY nebo vodorovnou plochu procházející vrcholem objektu rozhodujícího pro stanovení minimální bezpečné výšky nad překážkami (podle toho, která z nich leží výše). Výchozí výškou plochy (kratší základny) je výška nejvyššího bodu prodloužené osy RWY mezi koncem RWY a koncem pásu RWY nebo předpolí, je-li uvažováno.

OP vzletového prostoru RWY 04 i RWY 22 je vymezeno pro vzletovou trajektorii přímou, tzn. totožnou s prodlouženou osou RWY.

(2.2.2) OP přibližovacích prostorů

OP má tvar rovnoramenného lichoběžníka s kratší základnou totožnou s kratší stranou OP provozních ploch, s rameny rozevírajícími se 15% na každou stranu od směru osy OP provozních ploch do vzdálenosti 15 000 m měřené ve směru této osy (u RWY kódového čísla **3** a **4**).

Plochy OP přibližovacích prostorů stoupají vně od kratší základny OP provozních ploch ve sklonu 1:62,5 (1,6%) - u RWY kódového čísla **3** a **4** u plochy dlouhé 3 km až k vnějšímu okraji a u plochy dlouhé 15 km až do výšky, v níž uvedený sklon protíná vodorovnou plochu ve výšce 150 m nad výškou prahu RWY nebo vodorovnou plochu procházející vrcholem objektu rozhodujícího pro stanovení minimální bezpečné výšky nad překážkami (podle toho, která z nich leží výše). Výchozí výškou plochy (kratší základny) je výška nejvyššího bodu prodloužené osy RWY mezi koncem RWY a koncem pásu RWY. Jestliže trajektorie přiblížení obsahuje oblouk, je plocha OP složenou plochou obsahující vodorovné kolmice k její ose a sklon této plochy je stejný jako v případě přímé trajektorie přiblížení.

OP přibližovacího prostoru RWY 04 i RWY 22 je vymezeno pro vzletovou trajektorii přímou, tzn. totožnou s prodlouženou osou RWY.

(2.2.3) OP vnitřní vodorovné plochy

OP vnitřní vodorovné plochy je plocha vymezená kruhovými oblouky se středy nad průsečíky osy RWY s kratšími stranami OP provozních ploch letiště o poloměrech 4000 m (u RWY kódového čísla **3** a **4**) a jejich společnými tečnami a má výšku 45 m nad průměrnou nadmořskou výškou provozních ploch letiště.

(2.2.4) OP kuželové plochy

OP kuželové plochy je plocha stoupající od okraje OP vnitřní vodorovné plochy ve sklonu 1:20 (5%) až do dosažení výšky 100 m nad vnitřní vodorovnou plochou (u RWY kódového čísla **3** a **4**, je-li RWY přístrojová).

(2.2.5) OP přechodové plochy

OP přechodové plochy je plocha stoupající od okrajů OP provozních ploch letiště a od okrajů OP přibližovacích prostorů až do výšky OP vnitřní vodorovné plochy, příp. OP kuželové plochy, ve sklonu 1:7 (14,3%) - u RWY kódového čísla **3** a **4**.

(2.2.6) OP vnější vodorovné plochy

OP vnější vodorovné plochy je vodorovná plocha navazující na vrchol OP kuželové plochy sahající do vzdálenosti 3 000 m od jejího okraje. OP se zřizuje pouze pro letiště s přístrojovou RWY kódového čísla **3** a **4**.

Poznámka :

OP s výškovým omezením staveb jsou vztažena k těmto nadmořským výškám :

407 m	• OP vzletového prostoru RWY 04
	• OP přiblížovacího prostoru RWY 22
396 m	• OP vzletového prostoru RWY 22
	• OP přiblížovacího prostoru RWY 04
296 m	• OP vnitřní vodorovné plochy
	• OP kuželové plochy
396 m	• OP vnější vodorovné plochy

(2.3) OP proti nebezpečným a klamavým světlům

OP je vymezeno obdélníkem s podélnou osou totožnou s osou RWY o šířce 1 500 m a o délce přesahující za kratší strany OP provozních ploch 3 000 m (u přístrojových RWY).

V OP platí zákaz umísťování nových světél, která dle letecko-provozního posouzení Úřadu mohou být nebezpečná nebo klamavá pro letecký provoz.

Každé světlo v tomto OP, které by mohlo dle letecko-provozního posouzení Úřadu ohrozit bezpečnost letadel, musí být odstraněno nebo upraveno tak, aby neznamenal nebezpečí leteckému provozu. Každé neletecké světlo v tomto OP, které by svou svítivostí, tvarem nebo barvou mohlo zabránit jasnému pochopení leteckých světél anebo uvést v omyl pilota, musí být odstíněno nebo jinak upraveno tak, aby tato možnost byla vyloučena.

OP proti nebezpečným a klamavým světlům má rozměry 10 911 x 1 500 m a jsou zakreslena v příloze 3.

(2.4) OP s omezením staveb vzdušných vedení VN a VVN

OP je vymezeno obdélníkem s podélnou osou totožnou s osou RWY o šířce 2 000 m a o délce přesahující za kratší strany OP provozní plochy o 4 500 m (u RWY kódového čísla **3 a 4**). OP je vymezeno pro přímou vzletovou trajektorii RWY 04 a RWY 22 resp. pro přímou přiblížovací trajektorii na RWY 04 a RWY 22. OP je zakresleno v přílohách 3 a 7.

V tomto OP podléhá umístění nových vzdušných vedení VN a VVN souhlasu Úřadu.

OP s omezením staveb vzdušných vedení VN a VVN má rozměry 13 911 m x 2 000 m.

(2.5) OP ornitologické

OP ornitologická se stanovují pro letiště s cílem zamezit střetům letadel s ptáky.

(2.5.1) OP ornitologické vnitřní

Stanovuje se ve tvaru obdélníka s podélnou osou totožnou s osou RWY a šířce 1 000 m a o délce přesahující za kratší strany OP provozních ploch o 1 000 m.

Ve vnitřním ornitologickém OP nesmí být zřizovány skládky, stohy, siláže, vodní plochy, hnojiště, krmelce a jiná zařízení zvyšující výskyt ptactva na letišti. Režim obdělávání zemědělské půdy musí provozovatel letiště dohodnout s uživatelem zemědělských pozemků. OP je zakresleno v přílohách 3 a 8.

OP ornitologické vnitřní má rozměry 6 911 m x 1 000 m.

(2.5.2) OP ornitologické vnější

Vnější ornitologické OP navazuje na vnitřní ornitologické ochranné pásmo a stanovuje se ve tvaru obdélníka s podélnou osou totožnou s osou RWY o šířce 2 000 m a o délce přesahující kratší strany ochranných pásem provozních ploch o 3 000 m.

Ve vnějším ornitologickém ochranném pásmu lze zřizovat zemědělské stavby, jako např. drůbežárny, kravíny, bažantnice, střediska sběru a zpracování hmotných odpadů, vodní plochy a další stavby a zařízení s možností vzniku nadměrného výskytu ptactva pouze se souhlasem provozovatele letiště a Úřadu. OP je zakresleno v přílohách 3 a 8.

OP ornitologické vnější má rozměry 10 911 m x 2 000 m.

(2.6) OP světelných zařízení

OP se zřizují pouze pro přiblížovací světelné soustavy.

(2.6.1) OP přibližovací světelné soustavy

OP je vymezeno obdélníkem symetrickým k ose RWY o šířce 120 m, začínajícím u prahu RWY a sahajícím do vzdálenosti 60 m za konec přibližovací světelné soustavy.

V tomto OP mohou být zřizovány pouze objekty splňující požadavky na křehkost a lámavost a objekty sloužící k zajištění bezpečnosti leteckého provozu.

Křehký objekt je objekt o nízké hmotnosti zkonstruovaný tak, aby se vlivem nárazu zlomil, zdeformoval nebo ohnul a tak vytvářel minimální nebezpečí pro letadlo.

OP je zakresleno v příloze 5.

(2.7) OP se zákazem laserových zařízení

OP se zákazem laserových zařízení je tvořeno dvěma sektory, A a B.

(2.7.1) Sektor A

Sektor A je vymezen obdélníkem s podélnou osou totožnou s osou RWY, o šířce 8 000 m, o délce přesahující za prahy drah o 10 000 m a zasahuje od země do 600 m nad průměrnou nadmořskou výškou provozních ploch letiště.

Sektor A má rozměry 23 511 m x 8 000 m.

V sektoru A je zakázáno trvale nebo dočasně umísťovat, držet nebo používat zdroje laserového záření nebo jimi působit s maximální úrovní expozice přesahující 50 nW/cm².

(2.7.2) Sektor B

Sektor B má tvar kruhu se středem ve vztažném bodu letiště o poloměru 20 000 m a zasahuje od země do výšky 2 400 m nad průměrnou nadmořskou výškou provozních ploch letiště.

V sektoru B je zakázáno trvale nebo dočasně umísťovat, držet nebo používat zdroje laserového záření nebo jimi působit s maximální úrovní expozice přesahující 5 μW/cm².

Poznámka 1 :

Omezení uvedená v čl. 2.7.1 a 2.7.2 upravují používání laserových zdrojů i mimo tyto sektory ochranného pásma se zákazem laserových zařízení.

Poznámka 2 :

Zdroj laserového záření o úrovni maximální expozice přesahující meze uvedené v čl. (2.7.1) a (2.7.2) je v ochranném pásmu možné umístit pouze se souhlasem Úřadu.

OP se zákazem laserového záření je zakresleno v příloze 9.

(3) Vyhodnocení OP

(3.1) OP se zákazem staveb

(3.1.1) OP provozních ploch

Seznam překážek, které zasahují do OP je v souřadném systému WGS 84 uveden v příloze 1, překážky jsou zakresleny v příloze 4.

(3.2) OP s výškovým omezením staveb

Seznam překážek, které zasahují do OP je v souřadném systému WGS 84 uveden v příloze 2, překážky jsou zakresleny v příloze 6.

(3.3) OP proti nebezpečným a klamavým světlům

V OP se nevyskytují žádná nebezpečná a klamavá světla.

(3.4) OP s omezením staveb vzdušných vedení VN a VVN

V OP se nachází cca. 14,5 km nadzemních vedení VN a VVN. Stávající vzdušná vedení VN a VVN zasahující do OP jsou zakreslena v příloze 7.

(3.5) OP ornitologické**(3.5.1) OP ornitologické vnitřní**

Pro zjištění uživatelů půdy byla použita evidence půdních bloků Ministerstva zemědělství LPIS (Land Parcels Identification System). OP zasahuje do 8 katastrálních území.

600300 Albrechtický
 600318 Nová Horka
 600971 Bartošovice
 699934 Mošnov
 720500 Petřvald u Nového Jičína
 720518 Harty
 720526 Petřvaldík
 747009 Sedlnice

Z evidence LPIS byla data poskytnuta prostřednictvím Veřejného registru půdy podle katastrálních území. Provedením topologické analýzy byl získán seznam uživatelů půdy a mapový podklad. Uživatelé půdy v OP budou seznámeni s omezeními vyplývajícími ze zřízení OP s tím, že uživatelé půdy budou povinni projednat s provozovatelem letiště osevní plány.

Provozovatel letiště má vnitřní normu „Ochrana letadel před střety s ptáky a savci“, která identifikuje rizika a posuzuje možné důsledky. Provozovatel letiště pravidelně projednává osevní plány s uživateli orné půdy v OP.

Seznam uživatelů půdy podle LPIS ke dni 4.5. 2011

ID uživatele	Název, Jméno	Kontakt	Kultura
3731	Zemědělská, a.s.	Bílovičská 1162/167, 747 06 Opava	Orná půda
10850	Moravan, a.s.	Petřvald 20, 74260	Orná půda
10746	Aleš Majírek	Bartošovice 195, 74254	Orná půda
10860	Veterinární a farmaceutická univerzita Brno	Palackého třída 1946, 612 42 Brno	Orná půda
10966	Petr Weiss	Bartošovice 287, 742 54	Orná půda
66520	Michal Ermis	Sedlnice 14, 742 56	Orná půda + travní porost
10734	Miroslav Lička	Karla Čapka 7/371, 741 01 Nový Jičín	Orná půda
10845	AGPK, a.s.	Sedlnice 204, 742 56	Orná půda
93326	Emil Šilar	Sedlnice 19, 742 56	Travní porost
49932	Vlastislav Rusek	Bartošovice 38, 742 54	Orná půda
50580	Jaroslav Vejmiřovský	Petřvald 176, 742 60	Orná půda
96317	Lucie Tkáčová	Petřvald 32, 742 60	Orná půda
10674	Ludmila Kelnerová	Petřvald 44, 742 60	Orná půda
50783	Libuše Vosáhllová	Petřvald 18, 742 60	Orná půda

V OP se nenacházejí žádné významné vodní plochy (Albrechtický potok, potok Sedlnice, řeka Lubina). Vyhodnocení OP je zakresleno v příloze č. 8.

(3.5.1) OP ornitologické vnější

Nevyhodnocuje se.

(3.6) OP světelných zařízení**(3.6.1) OP přibližovací světelné soustavy**

Do OP nezasahují žádné překážky.

(3.7) OP se zákazem laserových zařízení

V sektoru A je zakázáno trvale nebo dočasně umísťovat, držet nebo používat zdroje laserového záření nebo jimi působit s maximální úrovní expozice přesahující 50 nW/cm^2 , a to do výšky 600 m nad průměrnou výškou provozních ploch, tedy 851 m (2791 ft).

V sektoru B je zakázáno trvale nebo dočasně umísťovat, držet nebo používat zdroje laserového záření nebo jimi působit s maximální úrovní expozice přesahující $5 \text{ } \mu\text{W/cm}^2$, a to do výšky 2 400 m nad průměrnou výškou provozních ploch, tedy 2 651 m (8695 ft).

(3.8) Doba trvání OP

OP letiště Ostrava - Mošnov se vztahují ke konkrétní letecké stavbě, kterou je v případě letiště Ostrava - Mošnov dráha pro přistání a vzlety letadel RWY 04/22, která je přístrojová s kódovým označením **4E**. Doba trvání OP je vymezena dobou trvání RWY 04/22 a jejich platnost nelze jinak omezit; se zánikem této letecké stavby tedy zanikají i OP letiště Ostrava - Mošnov zřízená tímto opatřením obecné povahy. Ve smyslu ustanovení čl. 11.5 předpisu L14 provádí zrušení OP leteckých staveb na žádost vlastníka se souhlasem provozovatele letecké stavby Úřad.

(3.9) Zrušení předchozích OP

Nabytím účinnosti opatření obecné povahy podle článku VI tohoto opatření obecné povahy pozbývají platnosti předchozí OP zřízená kolem leteckých staveb podle ustanovení § 37 odst. 1 zákona o civilním letectví nebo podle předchozích právních předpisů, která se ve smyslu čl. II.6 zákona č. 301/2009 Sb. považují za ochranná pásma zřízená opatřením obecné povahy podle § 37 odst. 1 zákona o civilním letectví. Pozbytí platnosti OP se nevztahuje na ochranná hluková pásma, byla-li zřízena.

Článek II**Odůvodnění**

Úřad na základě návrhu právnické osoby Letiště Ostrava, a.s., se sídlem Letiště Ostrava č.p. 401, 742 51 Mošnov, IČ 26827719, o zřízení OP letiště Ostrava - Mošnov podaného dne 23. června 2011 a ve smyslu ustanovení § 37 zákona o civilním letectví, zahájil příslušné kroky ke zřízení OP formou předepsanou v § 37 zákona o civilním letectví a postupem podle části šesté správního řádu.

Letiště Ostrava - Mošnov je veřejné mezinárodní letiště a tvoří významnou součást dopravní infrastruktury v regionu i v celé České republice.

OP zajišťují bezpečnost leteckého provozu, spolehlivou funkci leteckých staveb a jejich výhledový rozvoj. V případě souběhu OP podle účelu různých druhů leteckých staveb platí přísnější omezení. Dokumentace OP leteckých staveb tvoří podklad pro umísťování staveb a pro ochranu důležitých zájmů v území.

Zřízením OP se zřizují omezující opatření v území, která nemají vliv na krajinný ráz dotčené lokality a nevyžadují další opatření v území.

Podle ustanovení § 37 odst. 1 zákona o civilním letectví projedná Úřad návrh opatření obecné povahy ke zřízení OP s místně příslušným orgánem územního plánování a podle ustanovení § 172 odst. 1 správního řádu s dotčenými orgány, kterými jsou obce, na jejichž území má být záměr uskutečněn, v souladu s ustanovením § 136 odst. 2 správního řádu, ve spojení s ustanovením § 35 zákona č. 128/2000 Sb., o obcích (obecní zřízení), ve znění pozdějších předpisů.

Zřízení OP leteckých staveb vyplývá z požadavku ustanovení § 37 zákona o civilním letectví, minimální parametry jednotlivých druhů OP jsou jednoznačně stanoveny v hlavě 11 leteckého předpisu L14 a jsou neměnné. Z těchto důvodů bylo projednání návrhu opatření obecné povahy ke zřízení OP letiště Ostrava - Mošnov fakticky formální a tím, že návrh opatření obecné povahy byl rozeslán všem dotčeným obcím a místně příslušným orgánům územního plánování ke zveřejnění na úřední desce, jej Úřad považuje za projednaný.

Návrh opatření obecné povahy včetně textových a grafických příloh byl dne 21. listopadu 2011 rozeslán všem dotčeným obcím a místně příslušným orgánům územního plánování ke zveřejnění na úřední desce dne 22. listopadu 2011.

Na úřední desce Úřadu byl návrh opatření obecné povahy zveřejněn dne 22. listopadu 2011, a to i způsobem umožňujícím dálkový přístup včetně textových a grafických příloh, svěřen byl dne 7. prosince 2011.

Vypořádáním písemných připomínek k návrhu opatření obecné povahy doručených Úřadu ve lhůtě 30 dnů ode dne jeho vyvěšení se zabývá článek III tohoto opatření obecné povahy.

Rozhodnutím o písemných námitkách k návrhu opatření obecné povahy doručených Úřadu ve lhůtě 30 dnů od jeho zveřejnění a jejich odůvodněním se zabývá článek IV tohoto opatření obecné povahy.

Článek III

Vyhodnocení připomínek

Ve lhůtě 30 dnů ode dne vyvěšení návrhu opatření obecné povahy byly Úřadu doručeny následující písemné připomínky :

1. Připomínky Obce Vražné, 742 34 Vražné 37 doručené dne 5. prosince 2011

Strana 1 : Článek I Tabulka katastrálních území : ve výčtu chybí k.ú. Hynčice u Vražného, pokud tam (součást území obce Vražné) patří vůbec. Mimo to možná také k.ú. Veselí u Oder a k.ú. Dobešov (součást území města Odry).

*Strana 13 : chybně obec Vražné u Oder správně **obec Vražné**.*

Vypořádání připomínek :

OP proti laserovému záření - sektor B zasahuje částečně do katastrálního území Vražné u Oder, katastrální území Hynčice u Vražného, Veselí u Oder a Dobešov nejsou OP letiště Ostrava - Mošnov dotčena.

V rozdělovníku návrhu opatření obecné povahy je skutečně chybně uveden název obce Vražné u Oder místo správného názvu Vražné. K této chybě došlo při přepisování, kdy místo názvu obce byl uveden název jednoho z katastrálních území v katastru obce Vražné. V rozdělovníku opatření obecné povahy je název obce Vražné již uveden správně.

2. Připomínky rektora Vysoké školy báňské - Technické univerzity Ostrava,

17. listopadu 15, 708 33 Ostrava - Poruba doručené dne 19. prosince 2011

.... Součástí vzdělávacích a popularizačních aktivit Hvězdárny a planetária Johanna Palisy Vysoké školy báňské - Technické univerzity Ostrava jsou pozorovací večery veřejnost a Astronomický kurz. Během těchto aktivit se k poznávání souhvězdí a k orientaci návštěvníků na hvězdné obloze používají laserová ukazovátka s intenzitou laseru do 50 mW. V Návrhu opatření obecné povahy se v článku označeném jako (2.7) OP se zákazem laserového záření stanovují ochranná pásma, ve kterých je zakázáno trvale nebo dočasně umísťovat, držet nebo používat zdroje laserového záření nebo jimi působit. Hvězdárna a planetárium Johanna Palisy Vysoké školy báňské - Technické univerzity Ostrava se nachází na okraji navrhovaného sektoru B, ve kterém je maximální úroveň expozice laseru přesahující 5 $\mu\text{W}/\text{cm}^2$. Takovým opatřením obecné povahy by došlo k dotčení zájmů, které vyplývají z povahy činnosti Hvězdárny a planetária Johanna Palisy VŠB - TU Ostrava.

*Navrhuji udělit **obecně platnou výjimku pro všechny hvězdárny a planetária**, které se mohou nacházet v ochranných pásmech stanovených v okolí letišť v celé České republice.*

*Současně žádám o **povolení výjimky pro standardní laserový datový spoj**, instalovaný a provozovaný mezi budovou rektorátu VŠB - TU Ostrava a měřickou věží nacházející se poblíž areálu Hvězdárny a planetária Johanna Palisy.*

Tak jsou definovány připomínky s přihlédnutím k povaze a předpokládaným účinkům opatření obecné povahy jakožto reakce na projev dodržení zásady obsažené v ustanovení § 4 odst. 4 správního řádu, že správní orgán umožní dotčeným osobám uplatňovat jejich práva a oprávněné zájmy.

Vypořádání připomínek :

Podle Poznámky 2 k článkům (2.7.1) a (2.7.2) tohoto opatření obecné povahy a v souladu s Poznámkou 2 k článku 11.1.6 leteckého předpisu L14 je v OP se zákazem laserových zařízení možné umístit zdroj laserového záření o úrovni maximální expozice přesahující meze uvedené v čl. (2.7.1) a (2.7.2) pouze se souhlasem Úřadu. Připomínky rektora VŠB - TU Ostrava týkající se používání zdrojů laserového záření v rámci aktivit Hvězdárny a planetária Johanna Palisy VŠB - TU Ostrava a žádost o povolení o povolení výjimky pro standardní laserový datový spoj, instalovaný a provozovaný mezi budovou rektorátu VŠB - TU Ostrava a měřickou věží nacházející se poblíž areálu Hvězdárny a planetária Johanna Palisy, jsou považovány za žádost ve smyslu ustanovení § 45 správního řádu a bude o ní Úřadem rozhodnuto v samostatném správním řízení.

Návrhu udělit obecně platnou výjimku pro všechny hvězdárny a planetária, které se mohou nacházet v ochranných pásmech stanovených v okolí letišť v celé České republice vyhovět nelze. Vždy je třeba posoudit každý konkrétní případ ve vztahu k tomu, v jaké vzdálenosti od letiště se bude zdroj laserového záření nacházet a jaká bude jeho poloha vzhledem ke vzletovým a přiblížovacím trajektoriím letadel na konkrétním letišti.

Článek IV

Rozhodnutí o námitkách a jejich odůvodnění

Ve lhůtě 30 dnů ode dne vyvěšení návrhu opatření obecné povahy byly Úřadu doručeny následující písemné námitky :

1. Námitky paní Miroslavy Straňánkové, bydlištěm Kunčičky u Bašky 26, 739 01 Baška a paní Dagmar Musálkové, bydlištěm Za hřbitovem 416, 739 11 Frýdlant nad Ostravicí doručené dne 8. prosince 2011

Jsme spolumajitelky pozemků parc.č. 1043/1, 1044, 1045, 1046/1, 1055/6, 1056/3 v katastrálním území Kunčičky u Bašky, dále Miroslava Straňánková, majitelka pozemků parc.č. 1041, 1042, 1043/2 a 1043/3 v katastrálním území Kunčičky u Bašky.

V případě schválení letiště se naše pozemky stanou ochranným pásmem. Byly bychom zkráceny ve svých právech. S tím nesouhlasíme.

Odůvodnění : K těmto pozemkům máme vlastnická práva. V případě schválení plochy pro starty a přistání ULL na letiště (veřejně prospěšná stavba č. 92) bychom byli dotčeni touto změnou (zásah do vlastnických práv). V odstavci (2.1) OP se zákazem staveb.

Rozhodnutí o námitkách:

Námitky se zamítají.

Odůvodnění :

Předmětem opatření obecné povahy je zřízení ochranných pásem stávajícího veřejného mezinárodního letiště Ostrava - Mošnov tak, jak ukládá ustanovení § 37 odst. 1 zákona o civilním letectví formou zde předepsanou a postupem podle části šesté správního řádu. Nedochází tedy k žádnému schválení nového letiště s ochrannými pásmy a v tomto smyslu nedochází ani k žádnému omezení vlastnických práv k pozemkům uvedeným v těchto námitkách.

Přesto však dochází k jistému omezení v území, které se vztahuje i na shora uvedené pozemky, a to tak, že uvedené pozemky jsou dotčeny ochranným pásmem se zákazem laserových zařízení - sektor B a vztahují se na ně omezení uvedená v článku (3.7) tohoto opatření obecné povahy. Dochází tedy k omezení vlastnických práv ke shora uvedeným pozemkům, a to tím, že **v sektoru B je zakázáno trvale nebo dočasně umísťovat, držet nebo používat zdroje laserového záření nebo jimi působit s maximální úrovní expozice přesahující 5 $\mu\text{W}/\text{cm}^2$, a to do výšky 2 400 m nad průměrnou výškou provozních ploch, tedy 2 651 m (8695 ft).** Úřad uvážil, že v tomto případě veřejný zájem, kterým je bezpečnost leteckého provozu významně převažuje nad omezením, které musejí strpět vlastníci dotčených pozemků a proto o námitkách rozhodl tak, jak je uvedeno ve výroku rozhodnutí o námitkách.

2. Námitka Ing. Rostislava Sýkory, bydlištěm Petřvaldík 48, 742 60 Petřvald 2 doručené dne 27. prosince 2011

Námitka : Jakožto vlastník nemovitosti, a to RD č.p. 48 v k.ú. Petřvaldík, a tudíž osoba dotčená na svých právech návrhem opatření obecné povahy, vydaným 15. listopadu Úřadem pro civilní letectví pod č.j. 6700-11-701, sp.zn. 11/730/0072/LKMT/01/11, vyvěšeným na úřední desce obce Petřvald dne 22.11. 2011, podávám tímto proti výše uvedenému návrhu opatření obecné povahy tuto námitku :

S navrženým opatřením obecné povahy souhlasím pouze za předpokladu, že v jeho výrokové části bude uvedeno, že toto opatření nebude moci v budoucnu sloužit jako podklad pro změnu certifikace letiště z provozu LVO-CAT II na LVO-CAT IIIA.

Odůvodnění : *S ohledem na Čl. II návrhu opatření obecné povahy, dle kterého toto zajišťuje výhledový rozvoj letiště, společně s bodem 1.1., dle kterého se připravuje změna certifikace letiště na provoz CAT IIIA, v případě, že by bylo výše uvedené opatření obecné povahy podkladem pro změnu certifikace, došlo by zásadním způsobem k negativnímu ovlivnění bydlení v obci Petřvald část Petřvaldík. Případná změna certifikace letiště na provoz CAT IIIA musí být nutně provázena zcela novým opatřením obecné povahy, kterým by byla stanovena ochranná pásma a navíc případná změna certifikace a vydání nového opatření obecné povahy upravující ochranná pásma, nemohou být provedeny bez podrobné studie vlivu na životní prostředí a udržitelný rozvoj okolních obcí.*

Rozhodnutí o námitce :

Námitce se nevyhovuje.

Odůvodnění :

Předmětem opatření obecné povahy je zřízení ochranných pásem stávajícího veřejného mezinárodního letiště Ostrava - Mošnov tak, jak ukládá ustanovení § 37 odst. 1 zákona o civilním letectví formou zde předepsanou a postupem podle části šesté správního řádu. OP letiště Ostrava - Mošnov se vztahují ke konkrétní letecké stavbě, kterou je dráha pro přistání a vzlety letadel **RWY 04/22**. Dráha o základní délce 3500 m (délka je dána vodorovným značením prahů na RWY) je přístrojová s kódovým označením **4E**. Zřízení ochranných pásem letiště Ostrava - Mošnov nesouvisí s uvažovanou změnou certifikace letiště ze stávajícího provozu LVO - CAT II na provoz CAT IIIA. Případná změna certifikace letiště není podmíněna zřízením OP letiště Ostrava - Mošnov, zřízení OP letiště v rozsahu dle tohoto opatření obecné povahy není ani předpokladem nutným pro změnu certifikace a případná změna certifikace letiště Ostrava - Mošnov není předmětem tohoto opatření obecné povahy.

Vzhledem ke shora uvedenému proto Úřad o námitce rozhodl tak, jak je uvedeno ve výroku rozhodnutí o námitce.

3. Námitka Ing. Jaromíra Ruska, bydlištěm Petřvaldík 42, 742 60 Petřvald 2
doručené dne 27. prosince 2011

Námitka : Jakožto vlastník nemovitosti, a to RD č.p. 42 v k.ú. Petřvaldík, a tudíž osoba dotčená na svých právech návrhem opatření obecné povahy, vydaným 15. listopadu Úřadem pro civilní letectví pod č.j. 6700-11-701, sp.zn. 11/730/0072/LKMT/01/11, vyvěšeným na úřední desce obce Petřvald dne 22.11. 2011, podávám tímto proti výše uvedenému návrhu opatření obecné povahy tuto námitku :

S navrženým opatřením obecné povahy souhlasím pouze za předpokladu, že v jeho výrokové části bude uvedeno, že toto opatření nebude moci v budoucnu sloužit jako podklad pro změnu základních parametrů RWY, zejména její základní délky 3500 m, jak je stanovena v bodu 1.1. výše uvedeného návrhu opatření obecné povahy.

Odůvodnění : S ohledem na Čl. II návrhu opatření obecné povahy, dle kterého toto zajišťuje výhledový rozvoj letiště a tvoří podklad pro umístování staveb, společně s bodem 1.1., dle kterého se připravuje změna certifikace letiště na provoz CAT IIIA, může být dle mého názoru výše uvedené opatření obecné povahy podkladem pro prodloužení základní délky RWY, a to až na 4100 m, jak je uvedeno v bodu 1.1., což by zásadním způsobem negativně ovlivnilo bydlení v obci Petřvald část Petřvaldík, zejména z důvodu zvýšení hlukové zátěže při prodloužení RWY směrem k části Petřvaldík. Navíc ochranné pásmo hluku není v navrženém opatření obecné povahy vůbec řešeno a není tedy zřejmé, jaká by byla hluková zátěž v případě změny základních parametrů RWY.

Rozhodnutí o námitce :

Námitce se nevyhovuje.

Odůvodnění :

Předmětem opatření obecné povahy je zřízení ochranných pásem stávajícího veřejného mezinárodního letiště Ostrava - Mošnov tak, jak ukládá ustanovení § 37 odst. 1 zákona o civilním letectví formou zde předepsanou a postupem podle části šesté správního řádu. OP letiště Ostrava - Mošnov se vztahují ke konkrétní letecké stavbě, kterou je dráha pro přistání a vzlety letadel **RWY 04/22**. Dráha o základní délce 3500 m (délka je dána vodorovným značením prahů na RWY) je přístrojová s kódovým označením **4E**. Zřízení ochranných pásem letiště Ostrava - Mošnov nemůže být podkladem pro prodloužení RWY 04/22 až na 4100 m proto, že postup musí být přesně opačný, a to, že právě případná změna v délce RWY 04/22 by byla podkladem pro změnu ochranných pásem letiště Ostrava - Mošnov.

Změnu ochranných pásem letiště Ostrava - Mošnov v souvislosti se změnou délky RWY 04/22 by bylo možné provést pouze novým opatřením obecné povahy, a to až tehdy, bude-li vydáno na změnu RWY 04/22 územní rozhodnutí, které bude vykonatelné.

Tímto opatřením obecné povahy se **nezřizují** ochranná hluková pásma proto, že letiště Ostrava - Mošnov nesplňuje při současném provozu (a to ani při uvažované změně certifikace letiště na provoz LVO - CAT IIIA) podmínky podle ustanovení § 31 odst. 2 zákona č. 258/2000 Sb., o ochraně veřejného zdraví a o změně některých souvisejících zákonů, ve znění pozdějších předpisů; a to, že provoz na veřejném mezinárodním letišti Ostrava - Mošnov nezajišťuje ročně více než 50 tisíc startů nebo přistání.

Vzhledem ke shora uvedenému proto Úřad o námitce rozhodl tak, jak je uvedeno ve výroku rozhodnutí o námitce.

Článek V

Poučení

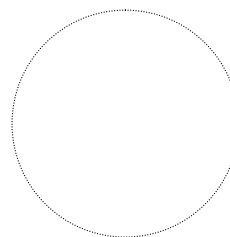
- Ve smyslu ustanovení § 173 odst. 1 správního řádu může do opatření obecné povahy a jeho odůvodnění každý nahlédnout u správního orgánu, který opatření obecné povahy vydal. Kompletní dokumentace OP letiště Ostrava - Mošnov je k nahlédnutí na Úřadu pro civilní letectví, leteckém stavebním úřadu v úředních hodinách, kterými jsou pondělí a středa v době od 8⁰⁰ - 12⁰⁰ hod. a 13⁰⁰ - 16⁰⁰ hod., jindy po předchozí telefonické domluvě. Po dobu zveřejnění opatření obecné povahy veřejnou vyhláškou na úřední desce, a to i způsobem umožňujícím dálkový přístup, je úplné znění veřejné vyhlášky včetně textových a grafických příloh uveřejněno na webových stránkách Úřadu pro civilní letectví. Stejným způsobem je veřejná vyhláška zveřejněna i na úředních deskách dotčených obcí a místně příslušných úřadů územního plánování.
- Ve smyslu ustanovení § 173 odst. 2 správního řádu nelze proti opatření obecné povahy podat opravný prostředek.
- Podle ustanovení § 174 odst. 2 správního řádu lze soulad opatření obecné povahy s právními předpisy posoudit v přezkumném řízení. Usnesení o zahájení přezkumného řízení lze vydat do 3 let od účinnosti opatření. Účinky rozhodnutí v přezkumném řízení nastávají ode dne jeho právní moci.

Článek VI

Účinnost

Ve smyslu ustanovení § 173 odst. 1 správního řádu nabývá opatření obecné povahy účinnosti patnáctým dnem po dni vyvěšení veřejné vyhlášky.

- Přílohy :
1. Seznam překážek OP provozních ploch
 2. Seznam překážek OP s výškovým omezením staveb
 3. OP letiště Ostrava - přehledná situace 1 : 20 000
 4. OP se zákazem staveb (vyhodnocení) - situace
 5. OP s výškovým omezením staveb - situace
 6. OP s výškovým omezením staveb (vyhodnocení) - situace
 7. OP s omezením vzdušných vedení VN a VVN (vyhodnocení) - situace 1 : 20 000
 8. OP ornitologické (vyhodnocení) - situace 1 : 10 000
 9. OP se zákazem laserových zařízení - situace



otisk úředního razítka

Ing. Pavel Kuděj
referent Leteckého stavebního úřadu
oprávněná úřední osoba, č. oprávnění MD ČR 000143

Vyvěšeno dne : 2. února 2012

Svěšeno dne :

Rozdělovník:

Navrhovatel :

- Letiště Ostrava, a.s., letiště Ostrava 401, 742 51 Mošnov (**datová schránka**)
- Moravskoslezský kraj, 28. října 117, 702 18 Ostrava (**datová schránka**)

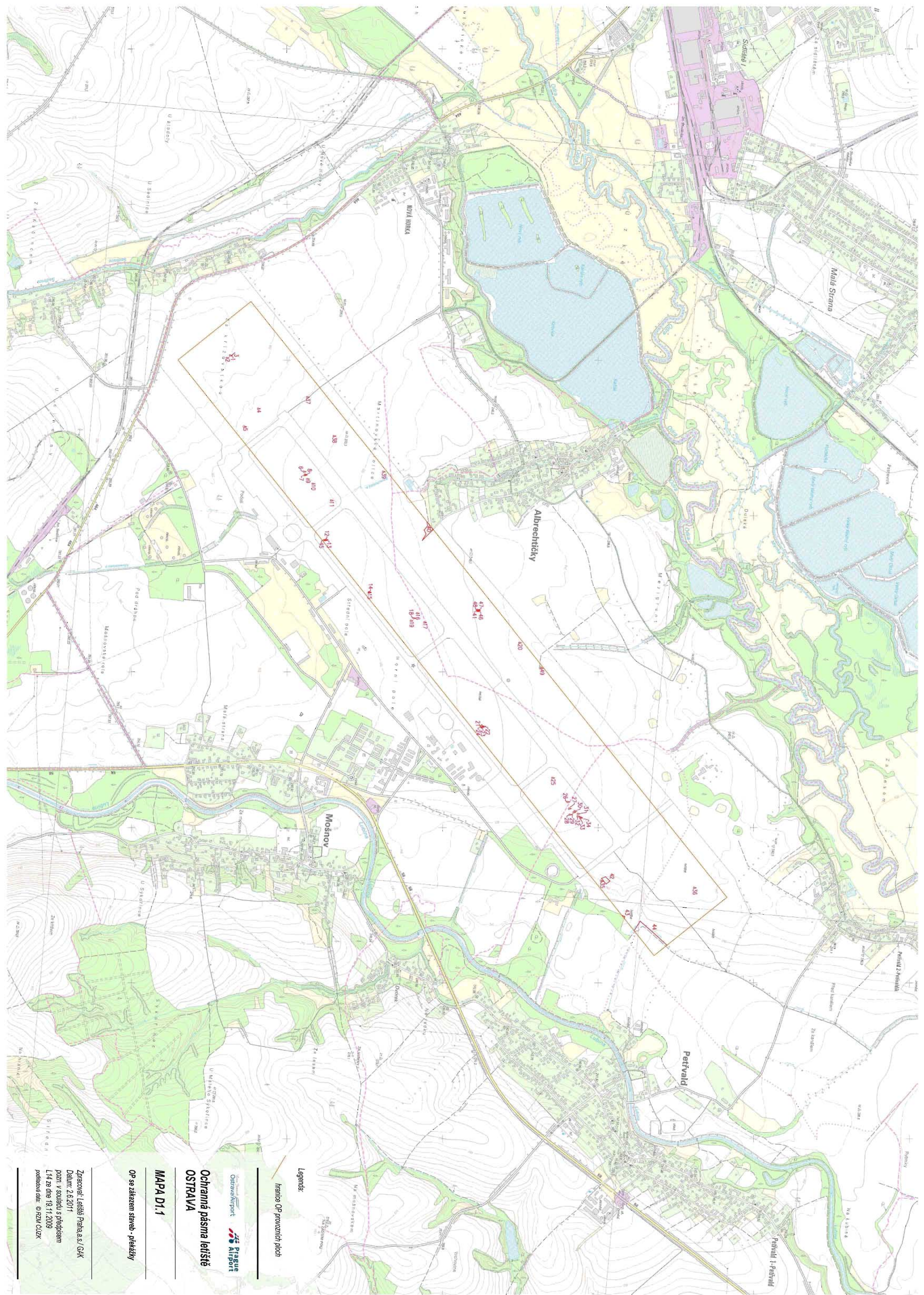
Ostatní (veřejnou vyhláškou vyvěšením na úřední desce po dobu 15 dnů) :

- | | | |
|----------------------------------|---|--|
| – Úřad pro civilní letectví | | |
| – Město Bílovec | – Městský úřad i pro části města : | – Bílovec - Dolní předměstí
– Bílovec - Horní předměstí
– Bravinné
– Labuť u Bílovce
– Lubojaty
– Radotín u Bílovce
– Stará Ves u Bílovce
– Výškovice u Slatiny |
| – Obec Albrechtíčky | – Obecní úřad | |
| – Obec Bílov | – Obecní úřad | |
| – Obec Bítov | – Obecní úřad | |
| – Obec Bravantice | – Obecní úřad | |
| – Obec Jistebník | – Obecní úřad | |
| – Obec Kujavy | – Obecní úřad | |
| – Obec Pustějov | – Obecní úřad | |
| – Obec Slatina | – Obecní úřad | |
| – Město Studénka | – Městský úřad i pro části města : | – Butovice
– Nová Horka
– Studénka nad Odrou |
| – Obec Tísek | – Obecní úřad | |
| – Obec Velké Albrechtice | – Obecní úřad | |
| – Město Frenštát pod Radhoštěm | – Městský úřad | |
| – Obec Bordovice | – Obecní úřad | |
| – Obec Lichnov | – Obecní úřad | |
| – Obec Tichá | – Obecní úřad | |
| – Obec Trojanovice | – Obecní úřad | |
| – Obec Veřovice | – Obecní úřad | |
| – Statutární město Frýdek-Místek | – Magistrát města i pro městské části : | – Frýdek
– Chlebovice
– Lískovec u Frýdku-Místku
– Lysůvky
– Místek
– Panské Nové Dvory
– Hodoňovice
– Kunčičky u Bašky |
| – Obec Baška | – Obecní úřad i pro části obce : | |
| – Město Brušperk | – Městský úřad | |
| – Obec Bruzovice | – Obecní úřad | |
| – Obec Fryčovice | – Obecní úřad | |
| – Obec Hukvaldy | – Obecní úřad i pro části obce : | – Dolní Sklenov
– Horní Sklenov
– Rychaltice |
| – Obec Kaňovice | – Obecní úřad | |
| – Obec Kozlovice | – Obecní úřad i pro část obce Měrkovice | |
| – Obec Krmelín | – Obecní úřad | |
| – Obec Lhotka | – Obecní úřad | |
| – Obec Palkovice | – Obecní úřad i pro část obce Myslík | |
| – Město Paskov | – Úřad města i pro část města Oprechtice ve Slezsku | |
| – Obec Řepiště | – Obecní úřad | |
| – Obec Sedliště | – Obecní úřad | |
| – Obec Staré Město | – Obecní úřad | |
| – Obec Staříč | – Obecní úřad | |
| – Obec Sviadnov | – Obecní úřad | |

- | | | |
|--|---|--|
| <ul style="list-style-type: none"> - Obec Žabeň - Město Frýdlant nad Ostravicí - Obec Kunčice pod Ondřejníkem - Obec Metylovice - Obec Pržno - Obec Pstruží - Město Hlučín - Obec Děhylov - Obec Dobroslavice - Město Kopřivnice | <ul style="list-style-type: none"> - Obecní úřad - Městský úřad - Obecní úřad - Obecní úřad - Obecní úřad - Obecní úřad - Městský úřad i pro část města Bobrovníky - Obecní úřad - Obecní úřad - Městský úřad i pro části města : | <ul style="list-style-type: none"> - Drnholec nad Lubinou - Mniší - Vlčovice - Větrkovice u Lubiny |
| <ul style="list-style-type: none"> - Obec Kateřinice - Obec Mošnov - Obec Petřvald | <ul style="list-style-type: none"> - Obecní úřad - Obecní úřad - Obecní úřad i pro části obce : | <ul style="list-style-type: none"> - Harty - Petřvaldík |
| <ul style="list-style-type: none"> - Město Příbor | <ul style="list-style-type: none"> - Městský úřad i pro části města : | <ul style="list-style-type: none"> - Hájov - Prchalov - Klokočov u Příbora |
| <ul style="list-style-type: none"> - Obec Skotnice - Město Štramperk - Obec Trnávka - Obec Závišice - Obec Ženklaava - Město Nový Jičín | <ul style="list-style-type: none"> - Obecní úřad - Městský úřad - Obecní úřad - Obecní úřad - Obecní úřad - Městský úřad i pro části města : | <ul style="list-style-type: none"> - Bludovice u Nového Jičína - Kojetín u Starého Jičína - Loučka u Nového Jičína - Nový Jičín-Dolní předměstí - Nový Jičín-Staré předměstí - Straník - Žilina u Nového Jičína |
| <ul style="list-style-type: none"> - Obec Bartošovice - Obec Bernartice nad Odrou - Obec Hladké Životice - Obec Hodslavice - Obec Hostašovice - Obec Jeseník nad Odrou | <ul style="list-style-type: none"> - Obecní úřad i pro část obce Hukovice - Obecní úřad - Obecní úřad - Obecní úřad - Obecní úřad - Obecní úřad i pro části obce : | <ul style="list-style-type: none"> - Blahutovice - Hrabětice nad Odrou - Hůrka - Polouvsí |
| <ul style="list-style-type: none"> - Obec Kunín - Obec Libhošť - Obec Mankovice - Obec Mořkov - Obec Rybí - Obec Sedlnice - Obec Starý Jičín | <ul style="list-style-type: none"> - Obecní úřad - Obecní úřad - Obecní úřad - Obecní úřad - Obecní úřad - Obecní úřad - Obecní úřad i pro části obce : | <ul style="list-style-type: none"> - Janovice - Jičína - Palačov - Starojická Lhota - Vlčnov u Starého Jičína |
| <ul style="list-style-type: none"> - Městys Suchdol nad Odrou - Obec Šenov u Nového Jičína - Obec Životice u Nového Jičína - Město Odry | <ul style="list-style-type: none"> - Úřad městyse i pro část městyse Kletné - Obecní úřad - Obecní úřad - Městský úřad i pro části města : | <ul style="list-style-type: none"> - Pohoř - Tošovice |

- Město Fulnek
- Městský úřad i pro části města :
 - Děrné
 - Dolejší Kunčice
 - Jerlochovice
 - Jestřábí u Fulneku
 - Jílovec
 - Lukavec u Bílovce
 - Moravské Vlkovice
 - Pohodíčky u Kujav
 - Slezské Vlkovice
 - Stachovice
 - Vlkovice
- Obec Jakubčovice nad Odrou
- Obec Vražné
- Obec Vrchy
- Statutární město Ostrava
- Městský obvod Ostrava-Hošťálkovice
- Městský obvod Ostrava-Hrabová
- Městský obvod Ostrava-Krásné pole
- Městský obvod Ostrava-Lhotka
- Městský obvod Ostrava-Mariánské Hory a Hulváky
- Městský obvod Ostrava-Moravská Ostrava a Přívoz
- Městský obvod Ostrava-Martinov
- Městský obvod Ostrava-Nová Bělá
- Městský obvod Ostrava-Nová Ves
- Městský obvod Ostrava - Jih
- Městský obvod Ostrava-Petřkovice
- Městský obvod Ostrava-Plesná
- Městský obvod Ostrava-Polanka nad Odrou
- Městský obvod Ostrava-Poruba
- Městský obvod Ostrava-Proskovice
- Městský obvod Ostrava-Pustkovec
- Městský obvod Ostrava-Radvanice a Bartovice
- Městský obvod Ostrava-Slezská Ostrava
- Městský obvod Ostrava-Stará Bělá
- Městský obvod Ostrava-Svinov
- Městský obvod Ostrava-Třebovice
- Městský obvod Ostrava-Vítkovice
- Obec Čavisov
- Obec Dolní Lhota
- Obec Horní Lhota
- Město Klimkovice
- Obec Olbramice
- Obec Stará Ves nad Ondřejnicí
- Město Šenov
- Obec Václavovice
- Obec Velká Polom
- Město Vratimov
- Obec Vřesina
- Obec Zbyslavice
- Obec Březová
- Obecní úřad
- Obecní úřad
- Obecní úřad
- Magistrát statutárního města Ostrava
- Úřad městského obvodu
- Úřad městského obvodu
- Úřad městského obvodu
- Úřad městského obvodu
- Úřad městského obvodu
- Úřad městského obvodu
- Úřad městského obvodu
- Úřad městského obvodu
- Úřad městského obvodu
- Úřad městského obvodu i pro části městského obvodu :
- Úřad městského obvodu
- Úřad městského obvodu i pro části městského obvodu :
- Úřad městského obvodu
- Úřad městského obvodu i pro části městského obvodu :
- Úřad městského obvodu
- Úřad městského obvodu
- Úřad městského obvodu
- Úřad městského obvodu
- Úřad městského obvodu i pro části městského obvodu :
- Úřad městského obvodu
- Úřad městského obvodu
- Úřad městského obvodu
- Úřad městského obvodu
- Úřad městského obvodu i pro části městského obvodu :
- Úřad městského obvodu
- Úřad městského obvodu
- Úřad městského obvodu
- Úřad městského obvodu
- Úřad městského obvodu
- Úřad městského obvodu i pro část obce Košatka nad Odrou
- Městský úřad
- Obecní úřad
- Obecní úřad
- Obecní úřad
- Městský úřad i pro část města Datyně
- Obecní úřad
- Obecní úřad
- Obecní úřad i pro části obce :
 - Gručovice
 - Jančí
 - Leskovec u Vítkova

- Město Vítkov
- Obec Budišovice
- Obec Hlubočec
- Obec Hrabyně
- Obec Kyjovice
- Obec Pustá Polom
- Obec Skřipov
- Obec Těškovice
- Městský úřad
- Obecní úřad
- Obecní úřad
- Obecní úřad
- Obecní úřad
- Obecní úřad
- Obecní úřad i pro část obce Hrabství
- Obecní úřad



Legenda:
hranice OP provozních ploch

Ostrava Airport
Prague Airport

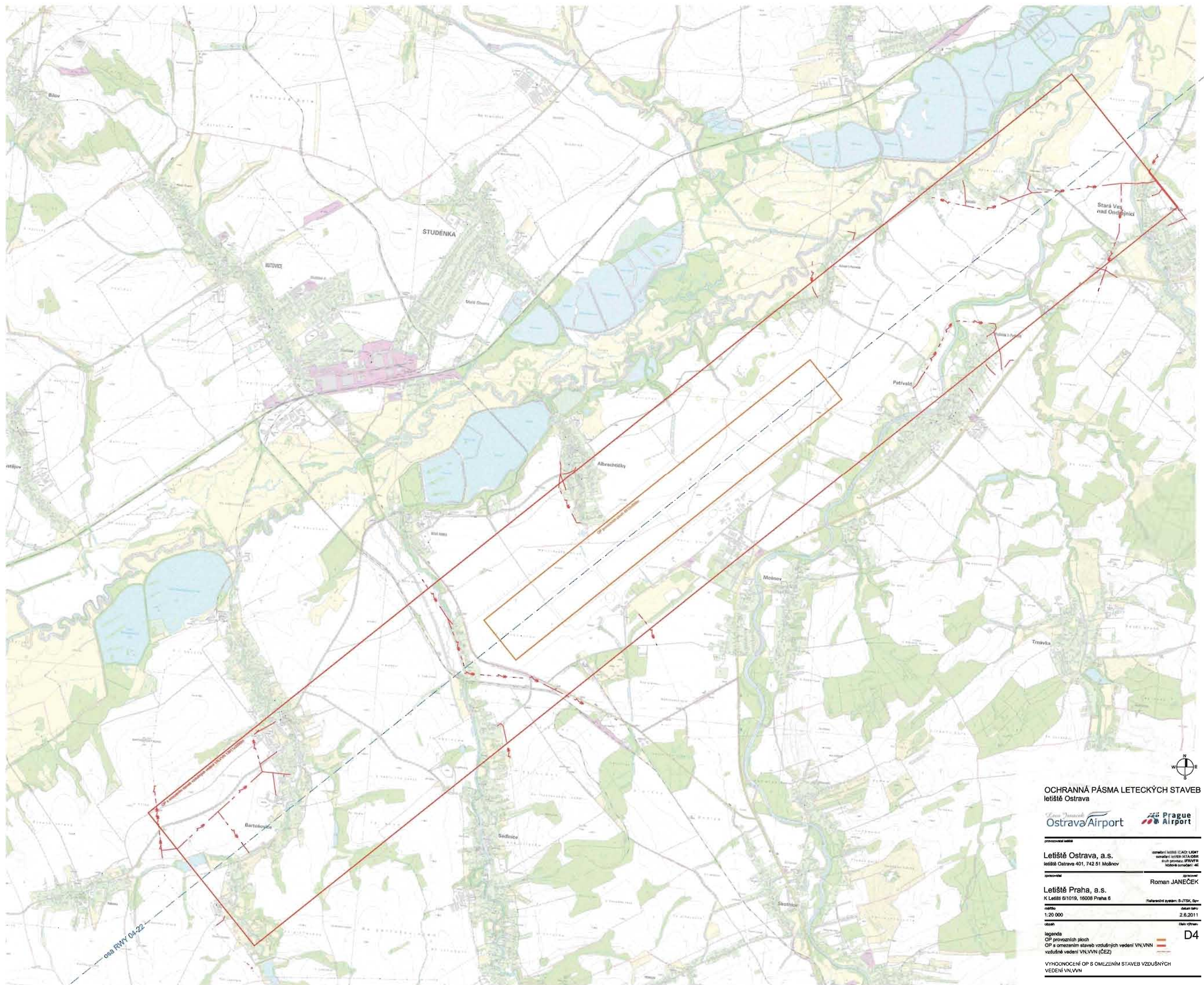
Ochranná pásma letiště
OSTRAVA

MAPA D1.1

OP se zářezem staveb - převážky

Zpracoval: Letiště Petřvald a.s./GfK
Datum: 2.6.2011
pozn. v souladu s předpisem
L14 ze dne 19.11.2009
posledová data © RZM ČUZK





OCHRANNÁ PÁSMA LETECKÝCH STAVEB
letišť Ostrava



provozovatel letiště

Letiště Ostrava, a.s.
letišť Ostrava 401, 742 51 Mořkov

opravitel
Roman JANEČEK

Letiště Praha, a.s.
K Letišti 6/1019, 18008 Praha 6

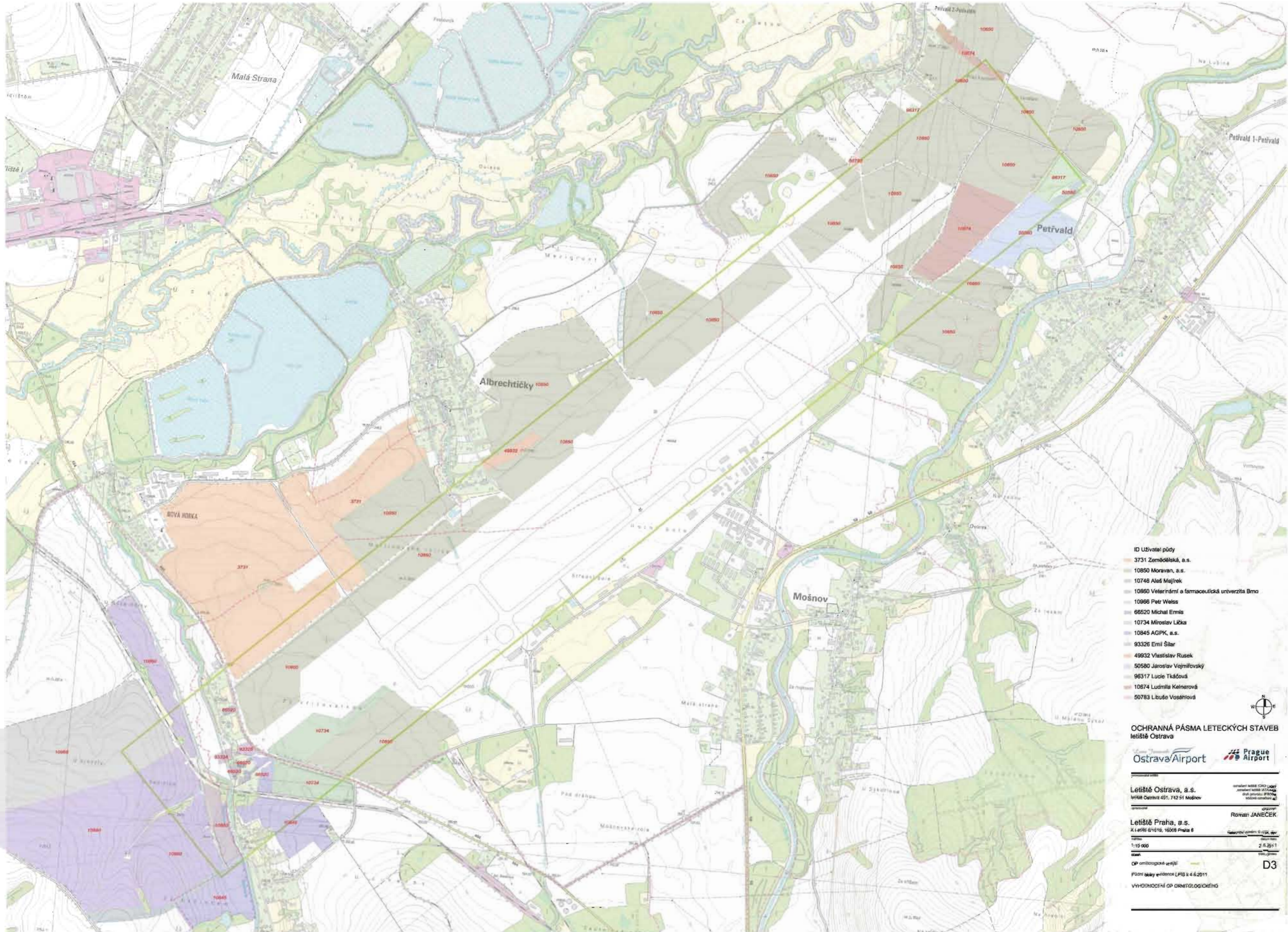
mapa
1:20 000
datum mapy
2.6.2011

obsah
Základní informace

legenda
OP provozních ploch
OP a omezením staveb vzdušných vedení VN/VVN
vzdušné vedení VN/VVN (ČEZ)

VÝHODNOCENÍ OP S OMEZENÍM STAVEB VZDUŠNÝCH
VEDENÍ VN/VVN

D4



- ID Uživatelé půdy
- 3731 Zemědělská, a.s.
 - 10850 Moravan, a.s.
 - 10746 Aleš Majtník
 - 10860 Veterinární a farmaceutická univerzita Brno
 - 10966 Petr Weiss
 - 66520 Michal Ermis
 - 10734 Miroslav Liška
 - 10845 AGPK, a.s.
 - 93326 Emil Šilar
 - 49932 Vlastislav Rusek
 - 50580 Jaroslav Vojmířovský
 - 96317 Lucie Tkáčová
 - 10674 Ludmila Kešnerová
 - 50783 Libuše Vosáhlová

OCHRANNÁ PÁSMA LETECKÝCH STAVEB
letišť Ostrava



Letiště Ostrava, a.s.
Letiště Ostrava 431, 742 51 Mošnov

Letiště Praha, a.s.
K letišti 6/1016, 16005 Praha 6

OP ornitologické území
Platná k 1. 1. 2011

VYHODNOCENÍ OP ORNITOLOGICKÉHO

D3

#	číslo bodu	typ geometrie	zeměpisná šířka			zeměpisná délka			popis
			°	'	''	°	'	''	
1	1	bod	49	40	57.19	18	05	23.48	zařízení
2	2	bod	49	40	56.56	18	05	24.36	objekt
3	3	linie	49	40	57.62	18	05	23.44	anténa
	4		49	40	58.27	18	05	22.48	
4	6	bod	49	41	03.99	18	05	39.69	zařízení
5	7	bod	49	41	01.49	18	05	45.86	objekt
6	8	bod	49	41	14.62	18	05	58.56	zařízení
7	9	bod	49	41	14.86	18	05	59.65	zařízení
8	10	bod	49	41	14.97	18	05	59.47	ceilometr
9	11	bod	49	41	15.47	18	06	00.84	zařízení
10	12	bod	49	41	16.65	18	06	02.17	ceilometr
11	13	bod	49	41	20.78	18	06	07.00	WDI
12	14	bod	49	41	20.41	18	06	19.64	TAR
13	15	bod	49	41	20.28	18	06	19.83	objekt
14	16	bod	49	41	30.35	18	06	35.25	anténa
15	17	bod	49	41	30.28	18	06	35.37	zařízení
16	19	bod	49	41	40.67	18	06	40.60	ceilometr
17	20	bod	49	41	42.34	18	06	43.31	ceilometr
18	21	bod	49	41	40.04	18	06	42.28	zařízení
19	22	bod	49	41	39.52	18	06	43.16	zařízení
20	29	bod	49	42	02.40	18	06	47.07	keř
21	32	polygon	49	41	56.63	18	07	14.82	meteozahradka
	33		49	41	56.27	18	07	14.23	
	34		49	41	55.90	18	07	14.79	
	35		49	41	56.26	18	07	15.37	
22	36	bod	49	41	56.56	18	07	14.81	zařízení
23	37	bod	49	41	56.27	18	07	14.97	zařízení
24	38	bod	49	41	56.12	18	07	15.03	objekt
25	39	bod	49	42	11.73	18	07	29.29	WDI
26	40	bod	49	42	15.29	18	07	36.52	ceilometr
27	41	bod	49	42	15.74	18	07	38.64	zařízení
28	42	bod	49	42	15.99	18	07	40.51	zařízení
29	43	bod	49	42	16.74	18	07	39.68	zařízení
30	44	bod	49	42	16.96	18	07	39.23	ceilometr
31	45	bod	49	42	17.67	18	07	40.03	objekt
32	46	bod	49	42	17.66	18	07	40.85	zařízení
33	47	bod	49	42	18.15	18	07	41.09	objekt
34	48	bod	49	42	18.27	18	07	41.29	anténa
35	51	bod	49	42	23.81	18	08	00.95	objekt
36	52	bod	49	42	43.08	18	08	00.45	stromy
37	62	bod	49	41	13.95	18	05	34.60	keř
38	65	bod	49	41	20.16	18	05	46.32	objekt
39	66	bod	49	41	31.05	18	05	56.39	strom

40	67	polygon	49	41	41.20	18	06	11.05	stromy
	68		49	41	41.39	18	06	12.39	
	69		49	41	40.76	18	06	13.79	
	70		49	41	41.21	18	06	15.02	
	71		49	41	40.57	18	06	17.13	
	72		49	41	42.63	18	06	13.37	
41	73	bod	49	41	53.06	18	06	38.13	radar
42	74	polygon	49	42	23.88	18	08	00.03	stromy
	75		49	42	24.90	18	08	01.71	
	76		49	42	25.67	18	08	00.65	
	77		49	42	24.67	18	07	59.40	
43	78	linie	49	42	28.81	18	08	11.35	plot, stromy
	79		49	42	29.37	18	08	11.59	
	80		49	42	29.28	18	08	12.10	
44	81	linie	49	42	31.57	18	08	15.82	plot, stromy
	82		49	42	32.65	18	08	12.60	
	83		49	42	35.95	18	08	16.31	
	84		49	42	38.66	18	08	19.55	
45	85	bod	49	41	20.04	18	06	19.85	objekt
46	86	bod	49	41	53.29	18	06	38.14	zařízení
47	87	bod	49	41	53.24	18	06	37.80	zařízení
48	88	bod	49	41	53.05	18	06	37.79	zařízení
49	89	bod	49	42	07.42	18	06	54.54	objekt

#	číslo bodu	typ geometrie	zeměpisná šířka			zeměpisná délka			max. výška Bpv	výška nad OP	fotka	popis	značení	
			°	'	''	°	'	''					denní	noční
1	204	bod	49	42	02.89	18	07	42.98	283,0	13,7	P4110002	hangár Job Air	N	A
2	205	bod	49	41	59.53	18	07	35.72	277,7	5,3	P4110003	osvětlovací stožár	N	A
3	213	bod	49	41	07.34	18	06	08.88	271,0	1,2	P4110008	hangár ACO	N	N
4	214	bod	49	41	05.48	18	06	09.03	283,0	4,0	P4110007	osvětlovací stožár	N	A
5	217	bod	49	42	20.55	18	09	22.87	304,1	8,1	P4110011	vodojem	N	N
6	218	bod	49	42	19.50	18	09	22.03	296,7	0,7	P4110011	vodojem	N	A
7	220	bod	49	40	43.25	18	04	56.76	268,2	3,2	P4110018	strom	-	-
8	221	polygon	49	40	14.96	18	03	55.49	290,9	-	P4110020	stromy	-	-
	222		49	40	13.10	18	03	57.99						
	223		49	40	13.64	18	03	58.96						
	224		49	40	14.81	18	03	59.35						
	225		49	40	15.58	18	03	58.11						
	226		49	40	15.42	18	03	56.47						
	221		49	40	14.96	18	03	55.49						
9	227	bod	49	40	11.58	18	04	35.69	285,5	4,8	P4110021	stromy	-	-
10	230	bod	49	43	03.38	18	11	05.81	301,5	5,5	P4120026	vojenský vysílač	N	A
11	231	bod	49	42	27.08	18	09	40.52	296,8	0,8	P4120027	vodojem	N	A
12	233	bod	49	38	40.46	18	11	43.08	403,4	7,4	P4120037	převaděč mobilních operátorů	N	A
13	234	bod	49	38	42.26	18	11	39.43	397,1	1,1	P4120038	sloup vysokého napětí	N	N
14	239	linie	49	42	42.91	18	08	23.59	256,5	-		stromy	-	-
	240		49	42	51.41	18	08	26.15						
	241		49	42	54.33	18	08	27.42						
	242		49	42	59.59	18	08	31.31						
	243		49	43	00.37	18	08	32.01						
15	247	polygon	49	38	41.70	18	11	59.73	398,9	-	P4120035	les	-	-
	248		49	38	41.63	18	12	06.40						
	249		49	38	43.34	18	12	07.29						
	250		49	38	43.57	18	12	04.82						
	247		49	38	41.70	18	11	59.73						
16	251	polygon	49	36	51.65	18	04	28.84	523,3	-	P4120048	terén, les	-	-
	252		49	36	50.77	18	04	21.57						
	253		49	36	48.77	18	04	15.49						
	254		49	36	39.73	18	04	12.97						
	255		49	36	37.17	18	04	14.67						
	256		49	36	33.99	18	04	19.51						
	257		49	36	32.23	18	04	27.58						
	258		49	36	27.28	18	04	36.83						
	259		49	36	28.96	18	04	42.65						
	260		49	36	28.83	18	04	46.61						
	261		49	36	27.92	18	04	47.88						
	262		49	36	25.88	18	04	56.56						
	263		49	36	26.08	18	04	59.39						
	264		49	36	28.17	18	05	03.39						
	265		49	36	31.47	18	05	25.34						
	266		49	36	33.30	18	05	31.91						
	267		49	36	42.79	18	05	35.97						
	268		49	36	53.78	18	05	37.87						
	269		49	36	53.58	18	05	22.03						
	270		49	36	50.92	18	05	13.39						
	271		49	36	50.64	18	04	50.24						
	272		49	36	47.64	18	04	48.84						
	273		49	36	48.65	18	04	43.94						
	274		49	36	49.26	18	04	29.02						
	251		49	36	51.65	18	04	28.84						
17	275	polygon	49	35	06.10	17	57	44.60	506,0	-		les	-	-
	276		49	34	57.96	17	57	41.39						
	277		49	34	43.81	17	57	46.05						
	278		49	34	43.62	17	57	50.61						
	279		49	34	55.71	17	58	03.74						
	280		49	34	59.28	17	58	04.14						
	281		49	35	04.11	17	58	03.26						
	282		49	35	06.10	17	58	01.60						
	283		49	35	07.99	17	57	57.66						
	284		49	35	08.60	17	57	54.38						
	285		49	35	08.30	17	57	49.29						
	275		49	35	06.10	17	57	44.60						

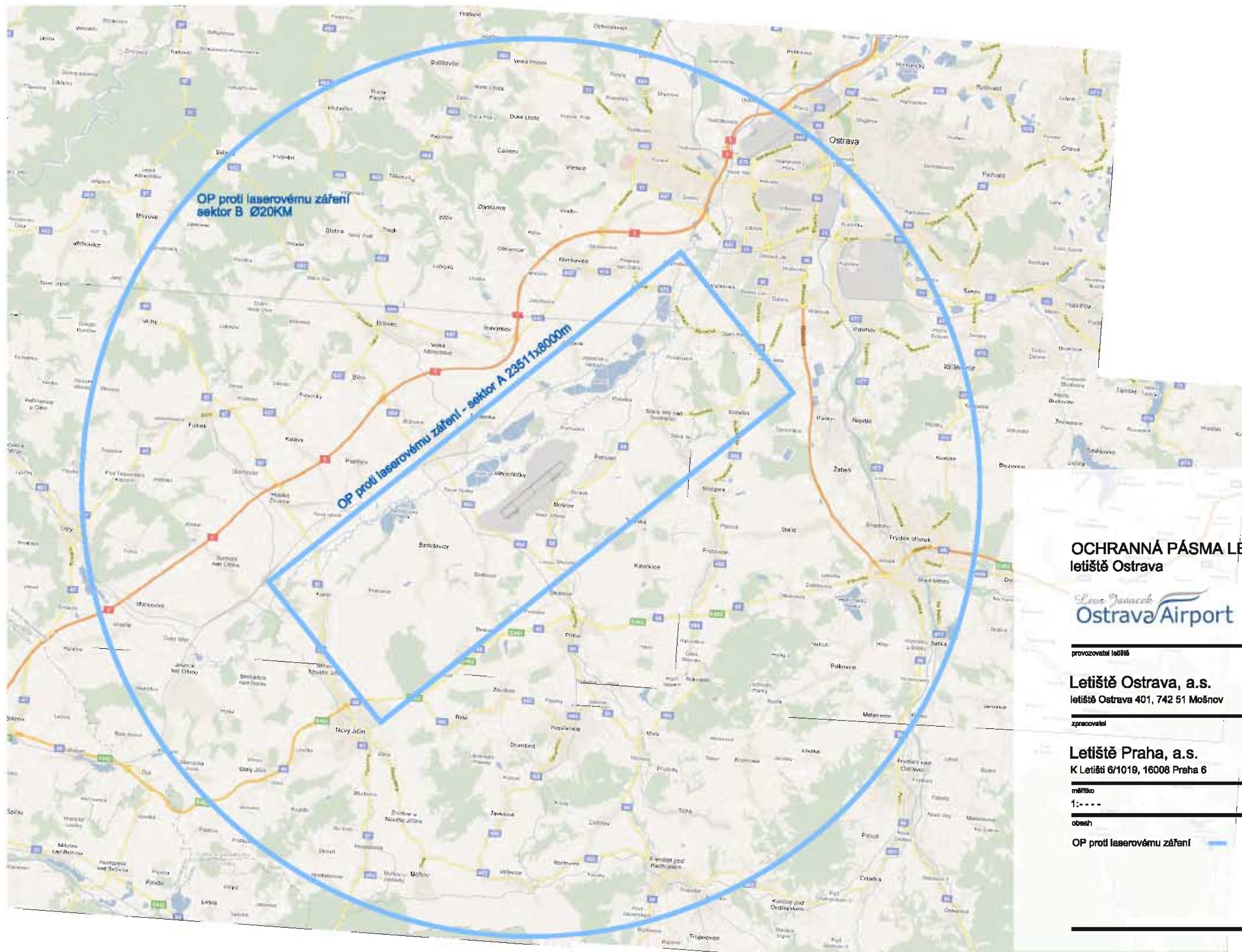
18	366	polygon	49	38	40.62	18	06	33.06	332,0	-		obec Prchalov	-	-
	367		49	38	45.89	18	06	36.40						
	368		49	38	48.24	18	06	48.06						
	369		49	38	46.74	18	06	49.48						
	370		49	38	53.18	18	07	10.00						
	371		49	38	55.27	18	07	08.53						
	372		49	39	08.05	18	07	48.33						
	373		49	39	01.96	18	07	53.09						
	374		49	38	59.67	18	07	46.69						
	375		49	39	00.78	18	07	45.80						
	376		49	38	54.49	18	07	28.73						
	377		49	38	49.06	18	07	28.70						
	378		49	38	47.67	18	07	24.31						
	379		49	38	50.24	18	07	22.25						
	380		49	38	41.02	18	06	57.04						
	381		49	38	39.61	18	06	57.23						
	382		49	38	38.59	18	06	53.66						
	383		49	38	41.47	18	06	48.73						
	384		49	38	37.20	18	06	35.81						
	366		49	38	40.62	18	06	33.06						
19	555	polygon	49	41	17.91	18	09	33.96	320,0	-		les	-	-
	556		49	41	18.95	18	09	39.70						
	557		49	41	20.29	18	09	42.39						
	558		49	41	21.37	18	09	40.27						
	559		49	41	23.91	18	09	46.82						
	560		49	41	24.59	18	09	51.70						
	561		49	41	26.54	18	09	53.95						
	562		49	41	27.79	18	09	56.53						
	563		49	41	26.30	18	09	57.50						
	564		49	41	23.82	18	09	57.57						
	565		49	41	23.14	18	09	57.04						
	566		49	41	24.36	18	09	55.55						
	567		49	41	22.72	18	09	51.88						
	568		49	41	18.00	18	09	51.14						
	569		49	41	15.24	18	09	45.23						
	570		49	41	15.44	18	09	48.76						
	571		49	41	14.04	18	09	49.91						
	572		49	41	15.46	18	09	54.33						
	573		49	41	14.95	18	09	55.39						
	574		49	41	13.75	18	09	53.19						
	575		49	41	09.62	18	09	50.67						
	576		49	41	08.29	18	09	47.19						
	577		49	41	08.63	18	09	46.25						
	578		49	41	06.74	18	09	42.48						
	579		49	41	09.51	18	09	36.78						
	580		49	41	11.68	18	09	34.64						
	581		49	41	12.39	18	09	35.67						
	582		49	41	14.68	18	09	34.71						
	555		49	41	17.91	18	09	33.96						
20	583	polygon	49	40	08.18	18	08	44.80	305,0	-		stromy	-	-
	584		49	40	04.56	18	08	32.69						
	585		49	40	03.82	18	08	33.19						
	586		49	40	07.49	18	08	45.45						
	583		49	40	08.18	18	08	44.80						
21	593	polygon	49	40	37.64	18	09	52.07	318,0	-		les	-	-
	594		49	40	34.01	18	09	56.35						
	595		49	40	35.29	18	10	11.31						
	596		49	40	26.86	18	10	12.02						
	597		49	40	31.11	18	10	29.17						
	598		49	40	37.65	18	10	29.69						
	599		49	40	41.78	18	10	24.29						
	600		49	40	50.33	18	10	18.80						
	601		49	40	55.71	18	10	19.22						
	602		49	40	56.92	18	10	17.39						
	603		49	40	49.00	18	10	09.44						
	604		49	40	41.84	18	09	59.98						
	593		49	40	37.64	18	09	52.07						

22	605	polygon	49	39	32.48	18	04	14.19	306,0	-		les	-	-
	606		49	39	24.27	18	04	15.31						
	607		49	39	27.46	18	04	23.46						
	608		49	39	25.60	18	04	23.94						
	609		49	39	26.70	18	04	26.09						
	610		49	39	25.65	18	04	34.17						
	611		49	39	24.35	18	04	30.49						
	612		49	39	23.15	18	04	32.72						
	613		49	39	23.65	18	04	37.17						
	614		49	39	15.95	18	04	43.64						
	615		49	39	18.57	18	04	46.22						
	616		49	39	23.75	18	04	41.38						
	617		49	39	25.24	18	04	43.89						
	618		49	39	30.39	18	04	40.16						
	619		49	39	28.07	18	04	31.01						
	620		49	39	30.74	18	04	25.45						
	621		49	39	33.13	18	04	28.16						
	622		49	39	34.12	18	04	25.77						
	623		49	39	31.40	18	04	21.50						
	624		49	39	34.15	18	04	19.52						
	605		49	39	32.48	18	04	14.19						
23	625	polygon	49	39	50.02	18	04	16.40	302,0	-		les	-	-
	626		49	39	53.32	18	04	19.38						
	627		49	39	53.92	18	04	27.65						
	628		49	39	49.27	18	04	29.04						
	629		49	39	47.77	18	04	18.00						
	625		49	39	50.02	18	04	16.40						
24	678	linie	49	40	11.14	18	05	56.33	297,9	-		stromy	-	-
	679		49	40	01.75	18	06	11.59						
25	680	linie	49	39	59.63	18	08	48.29	307,0	-		stromy	-	-
	681		49	40	02.91	18	08	57.11						
26	682	linie	49	40	14.57	18	08	26.87	307,0	-		stromy	-	-
	683		49	40	12.69	18	08	24.78						
27	684	linie	49	40	15.75	18	08	25.21	332,0	-		stromy	-	-
	685		49	40	25.25	18	08	53.06						
28	686	linie	49	40	45.92	18	08	20.01	322,0	-		el. vedení	N	N
	687		49	40	28.31	18	08	20.66						
	688		49	40	08.65	18	08	37.75						
	689		49	40	00.01	18	08	45.41						
29	694	bod	49	38	58.35	18	03	21.60	309,0	1,1		stromy	-	-
30	695	bod	49	39	06.91	18	04	46.58	299,0	3,0		stromy	-	-
31	696	bod	49	39	10.80	18	03	23.25	299,0	3,0		stromy	-	-
32	697	bod	49	39	14.37	18	04	05.36	307,0	11,0		stromy	-	-
33	698	bod	49	40	01.31	18	04	49.66	297,0	1,0		stromy	-	-
34	699	bod	49	40	22.46	18	04	27.20	280,0	1,0		stromy	-	-
35	700	linie	49	40	43.35	18	05	25.35	275,0	-	P4110017	stromy	-	-
	701		49	40	45.34	18	05	08.78						
	702		49	40	46.65	18	05	04.61						
	703		49	40	49.47	18	05	00.77						
	704		49	40	52.41	18	04	58.82						
	705		49	40	59.25	18	04	55.06						
36	706	linie	49	42	31.91	18	08	16.36	262,0	-		stromy	-	-
	707		49	42	29.59	18	08	26.99						
37	708	polygon	49	42	30.48	18	08	19.35	264,3	-		stromy	-	-
	709		49	42	31.10	18	08	17.17						
	710		49	42	28.69	18	08	15.53						
	711		49	42	29.48	18	08	11.59						
	712		49	42	27.51	18	08	10.68						
	713		49	42	22.39	18	08	10.84						
	714		49	42	23.31	18	08	12.12						
	715		49	42	25.11	18	08	12.06						
	708		49	42	30.48	18	08	19.35						

38	716	polygon	49	42	01.39	18	07	51.70	271,5	-		stromy	-	-
	717		49	42	08.85	18	08	03.36						
	718		49	42	18.49	18	08	06.75						
	719		49	42	19.61	18	08	02.45						
	720		49	42	18.00	18	08	00.64						
	721		49	42	12.63	18	07	51.66						
	722		49	42	10.82	18	07	52.88						
	723		49	42	09.57	18	07	52.45						
	724		49	42	05.30	18	07	45.19						
	716		49	42	01.39	18	07	51.70						
39	725	linie	49	39	05.75	18	03	49.34	302,5	-		stromy	-	-
	726		49	39	12.45	18	03	43.38						
	727		49	39	18.19	18	03	44.42						
40	728	polygon	49	39	32.14	18	03	58.84	299,0	-		stromy	-	-
	729		49	39	35.19	18	03	57.16						
	730		49	39	35.84	18	03	56.20						
	731		49	39	35.76	18	03	54.84						
	732		49	39	31.14	18	03	55.31						
	733		49	39	31.38	18	03	57.39						
	728		49	39	32.14	18	03	58.84						
41	734	linie	49	38	51.35	18	04	27.51	311,0	-		stromy	-	-
	735		49	38	56.05	18	04	38.32						
42	736	linie	49	39	14.92	18	04	21.27	310,0	-		stromy	-	-
	737		49	39	20.62	18	04	23.12						
43	738	linie	49	39	03.64	18	07	03.32	330,0	-		stromy	-	-
	739		49	39	15.43	18	07	08.68						
	740		49	39	22.31	18	07	20.52						
44	741	polygon	49	38	43.94	18	04	09.30	316,5	-		les	-	-
	742		49	38	50.61	18	03	49.70						
	743		49	38	48.17	18	03	35.35						
	744		49	38	46.04	18	03	36.35						
	745		49	38	46.80	18	03	39.61						
	746		49	38	42.82	18	03	57.61						
	747		49	38	39.90	18	03	58.97						
	748		49	38	41.74	18	04	08.02						
	741		49	38	43.94	18	04	09.30						
	741		49	38	43.94	18	04	09.30						
45	1001	bod	49	40	50.20	18	05	08.95	260,0	0,1		strom	-	-
46	1009	bod	49	40	47.54	18	04	55.96	279,8	16,1		stromy	-	-
47	1010	bod	49	40	44.17	18	05	02.84	283,0	19,7		stromy	-	-
48	1011	bod	49	40	46.53	18	04	41.02	271,0	3,4		stromy	-	-
49	1012	bod	49	40	40.52	18	04	48.82	269,1	1,3		stromy	-	-
50	1013	bod	49	40	36.22	18	05	02.56	275,1	9,0		les	-	-
51	1014	bod	49	40	31.80	18	05	07.01	283,0	16,4		stromy	-	-
52	1017	linie	49	40	27.10	18	05	05.63	287,3	-		stromy	-	-
	1018		49	40	29.29	18	05	11.66						
53	1019	bod	49	40	55.67	18	04	48.53	274,6	1,5		stromy	-	-
54	1020	bod	49	40	56.10	18	04	53.01	282,4	16,5		stromy	-	-
55	1021	linie	49	40	58.76	18	04	55.93	273,1	-		stromy	-	-
	1022		49	41	35.60	18	05	55.40						
56	1024	bod	49	41	35.91	18	05	59.43	261,9	2,2		lampa	N	N
57	1025	bod	49	41	36.66	18	06	00.61	261,8	2,1		lampa	N	N
58	1026	bod	49	41	37.39	18	06	01.88	261,7	2,3		lampa	N	N
59	1027	bod	49	41	41.80	18	06	07.35	262,4	0,1		stromy	-	-
60	1028	bod	49	41	42.41	18	06	12.61	259,6	6,0		stromy	-	-
61	1029	bod	49	41	42.70	18	06	10.70	260,5	2,1		objekt	N	N
62	1039	bod	49	42	08.05	18	07	49.36	275,4	4,1		osvětlovací stožár	A	A
63	1045	bod	49	41	09.65	18	06	15.98	283,4	4,4		osvětlovací stožár	A	A
64	1047	bod	49	40	59.59	18	05	59.72	284,9	5,0		osvětlovací stožár	A	A
65	1052	bod	49	35	01.33	17	57	54.13	506,0	99,0		hrad Starý Jičín	N	N
66	1056	bod	49	35	41.61	17	55	41.59	409,2	2,2		stromy	-	-
67	1057	bod	49	42	31.75	18	03	32.39	316,3	20,3	P4120045	komín	A	A
68	1058	bod	49	42	30.41	18	03	29.15	313,0	17,0	P4120046	komín	N	A
69	1104	bod	49	39	13.23	18	05	49.93	297,0	1,0		sloup	N	N
70	1106	linie	49	39	03.05	18	05	50.13	310,4	-		stromy	-	-
	1107		49	39	01.33	18	05	43.01						
71	1108	bod	49	38	58.43	18	05	57.27	302,3	6,3		sloup	N	N
72	1110	bod	49	38	53.70	18	05	58.31	320,0	24,0		stromy	-	-
73	1120	bod	49	39	44.49	18	06	10.30	321,5	25,5		stožár	N	N
74	1130	bod	49	39	57.15	18	06	24.49	301,5	5,5		sloup	N	N
75	1163	bod	49	40	09.24	18	08	28.65	307,0	11,0		stromy	-	-

76	1168	bod	49	40	28.78	18	08	54.89	330,0	34,0		stromy	-	-
77	1179	bod	49	41	17.92	18	09	14.50	298,0	2,0		strom	-	-
78	1206	bod	49	43	40.77	18	04	44.32	310,0	5,4		kostel - věž	N	N
79	1217	bod	49	40	27.37	18	09	28.29	319,0	19,1		stromy	-	-
80	1228	bod	49	39	52.76	18	08	47.48	315,0	4,6		stromy	-	-
81	1231	bod	49	39	38.52	18	09	19.19	351,0	2,7		stromy	-	-
82	1232	bod	49	39	22.28	18	07	36.52	301,2	5,2		stromy	-	-
83	1239	bod	49	38	57.06	18	06	46.54	320,0	22,3		stromy	-	-
84	1246	bod	49	38	42.64	18	04	56.85	309,0	9,7		stožár	N	N
85	1247	bod	49	38	41.79	18	04	46.43	307,0	5,1		stromy	-	-
86	1249	bod	49	38	41.84	18	04	39.23	304,0	1,1		stožár	N	N
87	1270	bod	49	36	39.59	18	04	39.22	523,5	127,5		les	-	-
88	1271	bod	49	36	35.53	18	05	11.54	459,0	63,0		les	-	-
89	1306	polygon	49	40	06.59	18	06	07.35	343,0	-		terén, les	-	-
	1307		49	40	00.62	18	06	18.23						
	1308		49	40	00.28	18	06	22.21						
	1309		49	40	07.72	18	06	20.41						
	1310		49	40	11.07	18	06	22.31						
	1311		49	40	00.69	18	06	39.12						
	1312		49	39	59.37	18	06	36.24						
	1313		49	39	51.76	18	06	40.92						
	1314		49	39	50.04	18	06	38.12						
	1315		49	39	42.30	18	06	46.73						
	1316		49	39	37.54	18	06	48.94						
	1317		49	39	32.52	18	06	52.27						
	1318		49	39	26.77	18	06	57.05						
	1319		49	39	26.36	18	07	00.44						
	1320		49	39	27.74	18	07	06.79						
	1321		49	39	26.55	18	07	08.22						
	1322		49	39	22.27	18	07	00.58						
	1323		49	39	15.46	18	07	04.35						
	1324		49	39	17.23	18	07	14.17						
	1325		49	39	12.50	18	07	20.29						
	1326		49	39	03.42	18	07	19.48						
	1327		49	38	56.70	18	07	12.97						
	1328		49	38	55.27	18	07	08.53						
	1329		49	38	53.18	18	07	10.00						
	1330		49	38	46.74	18	06	49.48						
	1331		49	38	48.24	18	06	48.06						
	1332		49	38	45.89	18	06	36.40						
	1333		49	38	40.62	18	06	33.06						
	1334		49	38	40.30	18	06	25.19						
	1335		49	38	35.54	18	06	08.66						
	1336		49	38	43.48	18	05	58.25						
	1337		49	38	42.87	18	05	47.74						
	1338		49	38	46.54	18	05	46.70						
	1339		49	38	47.75	18	05	56.64						
	1340		49	38	51.02	18	06	03.86						
	1341		49	38	52.01	18	06	03.22						
	1342		49	38	54.79	18	05	58.35						
	1343		49	38	59.45	18	05	55.63						
	1344		49	39	06.86	18	05	54.48						
	1345		49	39	12.22	18	05	56.27						
	1346		49	39	15.69	18	06	01.08						
	1347		49	39	17.61	18	06	15.05						
	1348		49	39	20.81	18	06	13.13						
	1349		49	39	23.05	18	06	08.88						
	1350		49	39	21.26	18	06	00.55						
	1351		49	39	22.61	18	05	59.31						
	1352		49	39	22.63	18	05	48.43						
	1353		49	39	26.23	18	05	44.29						
	1354		49	39	34.25	18	05	54.02						
	1355		49	39	38.93	18	05	49.16						
	1356		49	39	48.72	18	05	49.03						
	1357		49	39	47.99	18	05	45.24						
	1358		49	39	52.50	18	05	43.07						
	1359		49	39	53.55	18	05	48.40						
	1360		49	39	58.41	18	05	47.74						
	1361		49	40	09.39	18	05	56.78						
	1306		49	40	06.59	18	06	07.35						

90	1362	polygon	49	41	06.74	18	09	42.48	330,0	-		terén, les, zástavba	-	-
	1363		49	40	59.50	18	09	36.46						
	1364		49	40	56.20	18	09	35.68						
	1365		49	40	55.85	18	09	36.41						
	1366		49	40	56.35	18	09	38.97						
	1367		49	41	01.39	18	09	46.57						
	1368		49	41	00.99	18	09	48.10						
	1369		49	40	59.35	18	09	50.95						
	1370		49	40	57.87	18	09	47.17						
	1371		49	40	51.64	18	09	41.06						
	1372		49	40	48.64	18	09	41.46						
	1373		49	40	45.03	18	09	36.35						
	1374		49	40	45.28	18	09	40.76						
	1375		49	40	37.88	18	09	28.55						
	1376		49	40	36.09	18	09	28.79						
	1377		49	40	35.48	18	09	27.72						
	1378		49	40	31.07	18	09	36.43						
	1379		49	40	26.47	18	09	28.73						
	1380		49	40	21.95	18	09	28.99						
	1381		49	40	17.43	18	09	25.76						
	1382		49	40	13.51	18	09	21.92						
	1383		49	40	09.10	18	09	20.04						
	1384		49	40	07.18	18	09	17.58						
	1385		49	40	11.92	18	09	06.66						
	1386		49	40	04.93	18	08	53.41						
	1387		49	40	03.55	18	08	44.59						
	1388		49	40	04.86	18	08	37.57						
	1389		49	40	07.62	18	08	31.66						
	1390		49	40	11.46	18	08	26.52						
	1391		49	40	19.71	18	08	17.24						
	1392		49	40	26.39	18	08	14.47						
	1393		49	40	33.09	18	08	14.75						
	1394		49	40	35.20	18	08	04.20						
	1395		49	40	39.12	18	08	16.79						
	1396		49	40	43.01	18	08	22.17						
	1397		49	40	49.90	18	08	26.13						
	1398		49	40	53.26	18	08	47.94						
	1399		49	40	58.42	18	08	53.67						
	1400		49	41	10.53	18	08	46.64						
	1401		49	41	13.59	18	08	56.29						
	1402		49	41	12.02	18	08	58.19						
	1403		49	41	10.78	18	08	55.60						
	1404		49	41	09.00	18	08	57.27						
	1405		49	41	08.67	18	09	03.72						
	1406		49	41	05.59	18	09	08.41						
	1407		49	41	15.70	18	09	34.47						
	1408		49	41	14.68	18	09	34.71						
	1409		49	41	12.39	18	09	35.67						
	1410		49	41	11.68	18	09	34.64						
	1411		49	41	09.51	18	09	36.78						
	1362		49	41	06.74	18	09	42.48						



OCHRANNÁ PÁSMA LETECKÝCH STAVEB letišť Ostrava

Leoš Janáček
Ostrava Airport

Prague
Airport

provozovatel letiště

Letiště Ostrava, a.s.
letišť Ostrava 401, 742 51 Mošnov

označení letiště ICAO: LKMT
označení letiště IATA: OSR
druh provozu: IFR/VFR
kódové označení: 4E

zpracovatel

zpracoval:
Roman JANEČEK

Letiště Praha, a.s.
K Letišti 6/1019, 16008 Praha 6

Referenční systém: S-JTSK, Bpv

měřítko

datum tisku

1: - - -

2.6.2011

obesh

číslo výkresu

OP proti laserovému záření

D6