

ŽELEZNO HORSKÝ region

*Region o lidech
a pro lidi...*



Aktivity v regionu

20 let Železnohorského regionu

Akce a lidé

Broumovsko a Stolové hory

– Expedice 2024

Kde čerpáme inspiraci aneb

20 let putování regiony

Příklady dobré praxe

Přístavba mateřské školy v Načešicích

Spolupráce

Železné hory regionální produkt

Život na venkově

Batohy plné překvapení do škol

20 LET ŽELEZNOHORSKÉHO REGIONU

Moc anebo málo? Vždy se jedná o úhel pohledu a také o to, co vidět chceme a proč. V současnosti se podmínky jak životní, tak především společenské a ekonomické rychle mění, a tak je vhodné nebo spíše nutné průběžně své aktivity přehodnocovat a upravovat. Tím se však neodchylujeme z našeho cíle, který jsme si tak nějak intuitivně definovali před 20 lety NÁVRAT KE KOŘENŮM ...

... aneb v jednoduchosti je síla a krása. Návrat ke kořenům je o hledání podstaty v našem konání. Preciznost a efektivita se nevylučuje s přátelskou atmosférou. Víme, kam chceme dojít, co přesně chceme dělat a hledáme cesty, jak tím vším projít a vás provést. Protože tým Železnohorského regionu je tu pro vás. Je to vaše organizace.

Během dvaceti let se stabilizoval náš pracovní tým natolik, že jsme plně profesionalizovaná organizace schopná zajistit a nabídnout vše z oblasti regionálního rozvoje, strategického řízení, dotačního managementu, celoživotního vzdělávání, cestovního ruchu, lokální ekonomiky, péče o krajinu, marketingu atd. Je to dáno i tím, že každý, vedle své činnosti v rámci regionu, využíváme i vlastní odbornost, aktivity a zájmy ke zkvalitnění naší práce.

Ke Katce přibyl záhy Martin a roky pracovali společně. Pak tým doplnila Petra a Lea a v rychlém sledu následovali Zuzana a Pavel.



Odborný tým by ale nemohl tak dobře a hladce pracovat bez Jany, která má na starosti účetnictví a bezvadných předsedů a členů představenstva, bez jejich plné důvěry.

Díky městu Heřmanův Městec jsme se zabydli již dlouhé roky v Multifunkčním centru na náměstí a věřím, že již všichni v regionu, kdo máte zájem o jakoukoli spolupráci s námi, víte, kde nás najdete. V rámci svých aktivit se všichni neustále po okolí pohybujeme, a tak máme šanci vnímat věci v souvislostech. Podíváme se na místo, kde chcete záměr uskutečnit, snažíme se pochopit vaše potřeby a zhodnotit reálné možnosti. A když se věc podaří zrealizovat, chodíme či jezdíme okolo a společně s vámi pozorujeme, jak si vše žije svým životem,

jaký to má přínos pro okolí, pro místní lidi, jak to zapadlo do krajiny...

Za 20 let se náš region vyprofiloval směrem k maximálnímu zhodnocení veškerých lokálních zdrojů, včetně těch lidských. Proto opět před lety intuitivně zvolené heslo našich aktivit **REGION O LIDECH A PRO LIDI** se každý den naplňuje a zúročuje.

PŘI REALIZACI PROJEKTŮ A AKTIVIT V ÚZEMÍ NIKDY NENASTALA KOLIZE, VŽDY JSME SE VŠICHNI UMĚLI DOHODNOUT A RESPEKTOVAT. TOHO SI VELMI CENÍME. TO JE TA NEJVĚTŠÍ MOTIVACE JÍT DÁL!



Kateřina Korejtková, strategické řízení



BROUMOVSKO A STOLOVÉ HORY – EXPEDICE 2024

Tématem roku 2024 byla spolupráce subjektů napříč vlastními i sousedními regiony. Společnost pro destinační management Broumovska (koordinuje značku BROUMOVSKO regionální produkt), MAS Broumovsko a MAS Stolové hory, Národní geopark Broumovsko, aj. Prostě takový hodně podobný mix, jako u nás v Železnohorském regionu.

Vyrazili jsme jednoho dubnového dne hodně brzy, abychom dopoledne stihli prohlídku dosud **plně funkčního vodního mlýna Dřevčicek ve Stárkově** s komentářem „pana otce, mlynáře“. Jedná se o unikum technického umu našich předků, kdy můžete náznorně pozorovat každou součást soukolí mlýna. Ale nejen to. Povídání vás zavede přesně do doby, kdy se v mlýně mlelo a v okolí žilo.

Pan starosta Petr Urban nás následně přivítal ve **Stárkově** na náměstí. Jedná se o jedno z nejmenších měst v ČR. S jeho doprovodem jsme mohli navštívit **interiér Kostela sv. Josefa** a nasměroval nás na procházku malebnou krajinou v podobě **barokní Křížové cesty**. Naši předci věděli, proč a kde co stavět, a tak na konci Křížové cesty na kopci nad městem bylo velmi příjemné společně poobědvat v přírodě po vzoru poutníků.

Měděný důl Bohumír je pozůstatek v kraji po důlní činnosti (1853 zprovoznění, 1965 ukončení činnosti). V roce 2015 se po padesáti letech otevřel veřejnosti. Zajímavostí je, že tato technická památka je v majetku obce Jívka.

Následně jsme se zcela cíleně přesunuli do Verněřovic na **ekofarmu Bošina**, která byla založena v r. 2001. Zde jsme byli již v r. 2016 a již tehdy se jednalo o **ucelený systém hospodaření** od chování různých druhů hospodářských zvířat, přes porážku až k prodeji výsledného produktu zákazníkovi na farmě. Za osm let udělali majitelé, manželé Bošinovi s rodinou, opět obrovský kus práce. Zkvalitnili celý proces výroby a zpracování, otevřeli Farnářský krámk, který se

stal zázemím pro prodej produktů nejen svých, ale i okolních certifikovaných producentů a prostorem pro přípravu občerstvení z lokálních zdrojů. Ubytování jsme byli na **rodinné farmě v penzionu Tuček v Horním Adršpachu**, u člena MAS, který realizoval projekt s podporou MAS. Společně se slečnou Tučkovou jsme si mohli prohlédnout celý areál farmy s mnoha zvířaty. Nejkrásnější byly lamy alpaka.

Druhý den jsme měli program turisticko-studiijní. Prošli jsme **Adršpašské skály**, které jsou národní přírodní rezervací již od r. 1933. Sice jsme ke konci trochu zmokli, ale ve skalách jsme byli skoro sami a byl to úžasný zážitek. Už proto, že před vstupem jsme si povídali s manažerkou areálu o nutnosti zavedení nového **systému regulace návštěvníků** ve skalách, protože Adršpašské skály jsou jednou z nejnavštěvovanějších lokalit v ČR. Sami jsme si vyzkoušeli, že koupit si předem vstupenky včetně parkování online je jednoduché, a především máte jistotu, že se v daný den a čas do skal vůbec dostanete, tedy v plné sezóně.

Odpoledne jsme navštívili **zámecké muzeum v Dolním Adršpachu**. V r. 2012 objekt od-



koupila obec a v r. 2014 jej otevřela veřejnosti. V přízemí je expozice o místní historii, v 1. patře jsou vybavené interiéry z 19. století, které nám ukazují, jak zde žili zámečtí pánové a ve druhém patře je unikátní horolezecké muzeum s fotografiemi lezců ze skal.

Třetí den byl čistě pracovní. V **Broumově na náměstí u Mariánského sloupu** nás **Kateřina Agnolozzi** (Společnost pro destinační management Broumovska – SDMB) **přivítala chlebem a solí**. Protože v areálu kláštera jsme již byli v r. 2016, šli jsme se tentokrát podívat na expozici Geoparku, která je zde instalována. Pak jsme putovali do zázemí SDMB, kde jsme si povídali o spolupráci mnoha subjektů. Jak to začalo, jak je vše provázáno, kdo co řídí, propojenost projektů a aktivit s MASkami, atd. Otázek bylo moc, odpovědí také. Jiný region, jiný systém. Vše je o lidech, jako u nás. SDMB vznikla roku 2014 za účelem podpory rozvoje udržitelného cestovního ruchu v regionu Broumovsko. Navázala tak na činnost Agentury pro rozvoj Broumovska (založena v r. 2004), která se otázkou cestovního ruchu v regionu zabývala od roku 2009. Zakladateli společnosti jsou Agentura pro rozvoj Broumovska, z. s., DSO Broumovsko a Dobrovolný svazek obcí Policka. A protože **SDMB je koordinátorem značky ARZ BROUMOVSKO regionální produkt**, při diskuzi jsme ochutnávali lokální produkci.

Při cestě domů jsme nakoukli do **Muzea Merkur v Polici nad Metují** (muzeum je členem MAS Stolové hory a realizovalo projekty v rámci strategie), do míst, kde vznikla legendární značka československé stavebnice, která byla v posledních letech významně vzkříšena. Byla obnovena výroba a vybudována expozice pro veřejnost, včetně herní místnosti pro děti.

Inspirace jsme načerpali opět mnoho a z tohoto množství jistě část využijeme a zapracujeme do aktivit našich.

Takže díky, přátelé.



KK, strategické řízení



KDE ČERPÁME INSPIRACI ANEB 20 LET PUTOVÁNÍ REGIONY

Sdílením zkušeností z praxe. Tak se člověk naučí nejvíce a má šanci na konkrétním příkladu pochopit, jak precizně definovat záměr, aby z něho měl po realizaci maximální přínos. A k tomu se dá dojít pouze a jedině díky lidem, kteří jsou ochotni se o své těžce nabyté zkušenosti nezištně dělit.

Na území České republiky pracuje 180 místních akčních skupin (MAS). Většina vznikla v období 2004–2006, tj. před cca 20 lety. Každá MAS má jasně daný úkol – zajišťovat prostřednictvím tzv. „strategie“ přerozdělování prostředků do území tam, kde je jich nejvíce třeba na základě dohody subjektů v regionu. Většina MAS však následně realizuje i další vlastní aktivity, které vycházejí z jejich zdrojů a potřeb daného území, což je skvělé, protože každá MAS tím získává svou jedinečnost.

ekonomiky a tím i krajiny, ve které je bohatství místních lidí a základ jejich produkce. Abychom byli schopni relevantního a podloženého porovnání mezi aktivitami vlastními a u sousedů, rádi navštěvujeme nové a nové regiony a vážíme si lidí, kteří s námi sdílejí své zkušenosti.

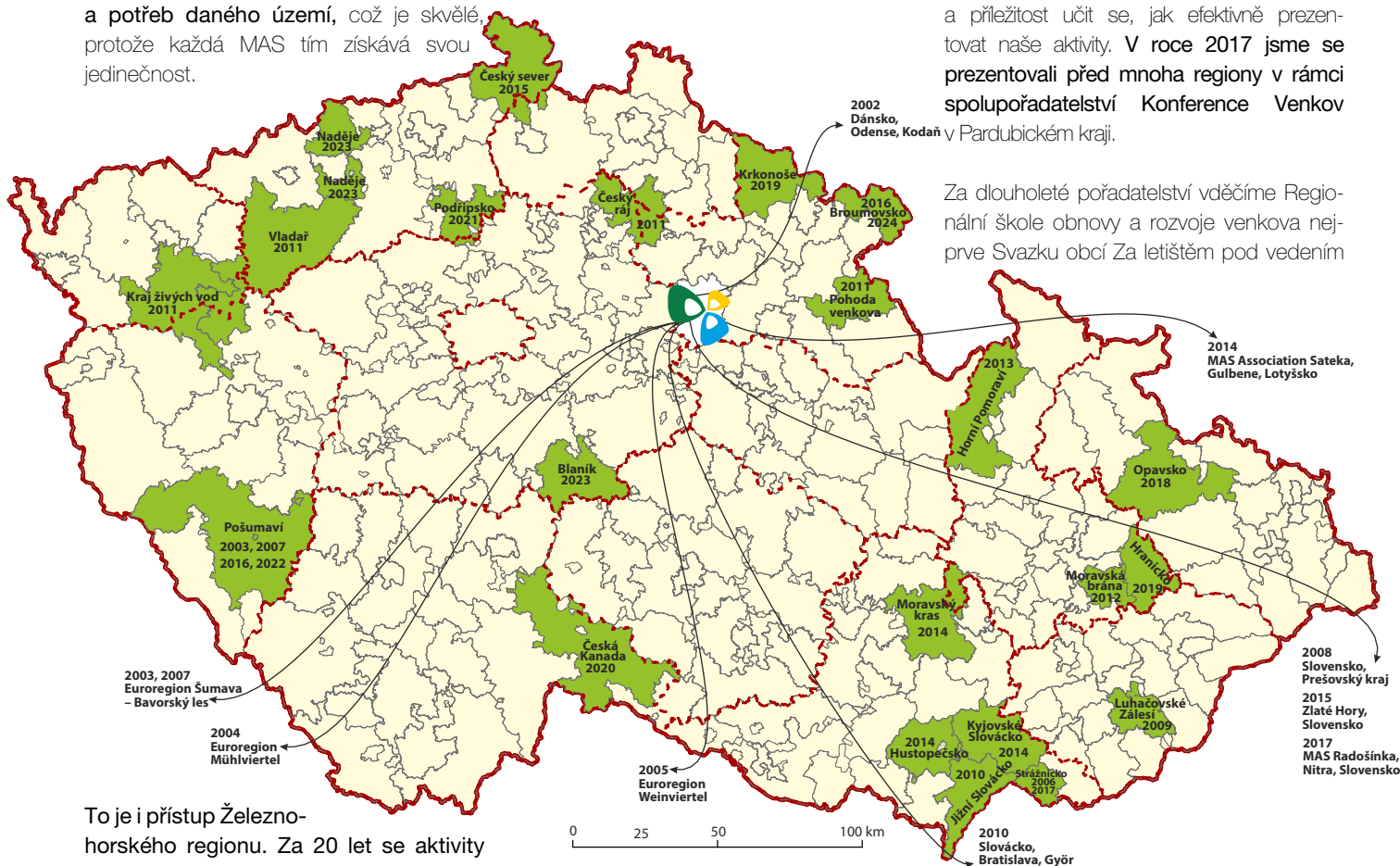
V roce 2002 jsme uskutečnili první výjezd a rovnou do Dánska, do Odense, kde



2019 MAS Hranicko v Železnohorském regionu, Horecký dvůr

jako běžní návštěvníci neměli šanci. Na druhou stranu k nám zavítalo více než 10 regionů, což nám poskytlo příležitost se před nimi prezentovat. Bylo to zajímavé srovnání a příležitost učit se, jak efektivně prezentovat naše aktivity. V roce 2017 jsme se prezentovali před mnoha regiony v rámci spoluprádelského Konference Venkov

Za dlouholeté pořádání vdčíme Regionální škole obnovy a rozvoje venkova nejprve Svazku obcí Za letištěm pod vedením



To je i přístup Železnohorského regionu. Za 20 let se aktivity vyprofilovaly směrem k podpoře lokální

jsme již tehdy slyšeli od představitelů místní správy, jak jednat otevřeně a tím předcházet problémům v území. Toho se držíme dodnes. Za 22 let putování jsme navštívili více než 30 regionů, kde jsme komunikovali s místními lidmi a porovnávali jejich postupy s našimi. Prohlédli jsme si obrovské množství zajímavých aktivit. Díky spřáteleným regionům jsme nahlédli „pod pokličku“ jejich realizací, což bychom

M. Beránka, později obci Čepí pod vedením MVDr. Dvořákové a poslední roky se vše uskutečňuje již v rámci našeho Železnohorského regionu. O své zkušenosti se s vámi rádi podělí účastníci a především dlouholetí organizátoři putování Ing. Neradílek a K. Korejtková.



KK

PŘÍSTAVBA MATEŘSKÉ ŠKOLY V NAČEŠICÍCH

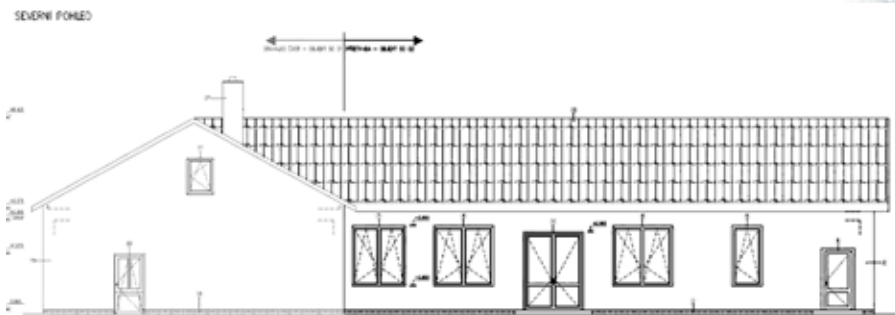
V novém období Integrovaného regionálního operačního programu 2021–2027 byl prvním projektem podaným do 1. výzvy MAS ŽR – IROP – Vzdělávání projekt na přístavbu mateřské školy v Načešicích.

Stávající budova mateřské školy v Načešicích měla do roku 2023 jen jednu třídu, což je vzhledem k počtu dětí v Načešicích a okolních spádových obcích velmi nedostačující. Mateřská škola musela každý rok odmítat několik dětí i z vlastní obce. Vzhledem k rozsáhlé výstavbě rodinných domů, díky které bude počet dětí v obci v budoucnu ještě přibývat, byla potřeba rozšířit počet míst v mateřské škole minimálně na dvojnásobek.

Zastupitelstvo obce tedy rozhodlo o přístavbě druhé třídy mateřské školy tak, aby celková kapacita byla 48 dětí. Přístavba je na jednoduchém obdélníkovém půdoryse a přiléhá k původní budově ve tvaru písmene L. Má samostatný vchod z jižní strany pozemku, sociální zařízení, jídelnu pro děti, sklady i úklidovou místnost. Obě třídy jsou v interiéru propojeny průchodem a využívají společnou kuchyni v původní budově. Vzhledem k tomu, že vstup do budovy MŠ nebyl bezbariérový, řeší druhý vstup do nové třídy i tento problém, protože ke vchodu vede šikmá rampa, a i veškeré vnitřní prostory jsou řešeny bezbariérově.

Výzva č. 1 MAS ŽR – IROP – Vzdělávání byla vyhlášena 4. dubna 2023. Projektový záměr „Přístavba mateřské školy v Načešicích“ byl registrován 5. dubna 2023 a tím se stal také vůbec prvním projektem ve výzvách Komunitně vedeného místního rozvoje IROP (CLLD) v novém období. V průběhu měsíce května proběhlo hodnocení projektových záměrů podaných do 1. výzvy MAS ŽR – IROP – Vzdělávání na MAS.

Obec Načešice měla v době podání do výzvy MAS veškeré dokumenty připravené, vydané stavební povolení a projekt byl již ve fázi realizace. Po úspěšném hodnocení ve výzvě MAS ŽR bylo projektu vydáno „Výjádření MAS o souladu projektového záměru se schválenou strategií CLLD“, což je nezbytná příloha, bez které by nebylo možné projekt podat do navazující 48. výzvy IROP – Vzdělávání (CLLD). Registrace do výzvy IROP byla provedena jen dva dny před předáním stavby zhotovitelem obci 21. 6. 2023, a o týden později byl vydán kolaudační souhlas.



Díky bezproblémové spolupráci obce s MAS se vše stihlo v termínu, neboť žádost do výzvy IROP nesmí být podána po termínu ukončení realizace stavby. Následně se čekalo už jenom na to, až projekt projde celým procesem hodnocení ze strany IROP a poté, co byl na počátku října projekt doporučen k financování a vydáno Rozhodnutí o schválení dotace, podala obec žádost o platbu, která byla proplacena na konci února 2024.

Z celkových nákladů na stavbu, které se dostaly přes 9 milionů, získala obec dotaci 4, 75 mil. Kč, což je maximum, na které bylo možné v této výzvě MAS ŽR dosáhnout. Maximální uznatelné náklady pro 1. výzvu MAS ŽR – IROP – Vzdělávání byly stanoveny ve výši 5 milionů Kč s výší dotace 95 %. I přesto, že se jednalo o projekt, který byl těsně před dokončením realizace a podání žádosti proběhlo téměř v poslední možný termín, zabral celý proces od podání žádosti na MAS, po připsání peněz na účet obce, téměř celý rok. U projektů, které obce podávají ve fázi vydaného stavebního povolení, je třeba počítat minimálně s dvojnásobnou délkou. V současné době už mateřskou školu v Načešicích čeká další projekt na

úpravu zahrady za budovou školky, která sousedí s fotbalovým hřištěm. Zahrada nabízí krásné výhledy do krajiny, ale nejsou na ní téměř žádné hrací prvky, a i přes to, že je po obvodu pozemku hodně vzrostlých stromů, na většině zahrady není stín. V rámci projektu přístavby byla vybudována také velká dlážděná terasa, na kterou je vstup z obou tříd velkými prosklenými dveřmi. Na terasu budou navazovat záhony s venkovní kuchyňkou pro děti, hmatová a balanční stezka, ohniště a další přírodní herní prvky. V plánu je také stavba dřevěného altánu, realizace mlhoviště a vodního hřiště.

Díky grantům MAS Železnohorský region získala letos na jaře školka prostředky na výsadbu ovocných stromů, které byly vysazeny v jižním cípu zahrady a postupně budou vysazovány další trvalkové a bylinkové záhony, které odcloní provoz ze silnice, která je hned za plotem na severovýchodní straně zahrady. Děti se tak mohou těšit na vysazené keře rybízu a angreštu, jahůdky, borůvky a spoustu nových zážitků na zahradě.



Zuzana Klovská
manažerka ŽR



ŽELEZNÉ HORY regionální produkt

V roce 2024 úspěšně proběhla jarní i podzimní certifikace a portfolio regionálních producentů významně vzrostlo. Seznamte se s nejnovějšími regionálními produkty a jejich držiteli.



Česnek od Ondřeje Huňáčka z Barchova

Mladý začínající zemědělec hospodaří na k.ú. Barchov. Věnuje se pěstování česneku a ze dvora nakoupíte nejenom česnek, ale i pšenici, brambory, dýně a další produkty, které na farmě sezónně vyprodukuje.

Naše celožitná sakrajda od Ing. Dany Šťastné z alternativní jídelny Kruh zdraví v Chrudimi

Dana Šťastná je zkušenou producentkou a její sakrajda je již třetím produktem, který ponese značku ŽELEZNÉ HORY regionální produkt. Jedinečnou chuť dobrému závinu dává kombinace perníkového koření, povidel, medu a ořechů.



Perníky ze Slatiňan od Dity Dortové

Ručně vyráběné perníčky s cukrovou polevou ze žitné a pšeničné mouky nebudete chtít ani sníst. Okouzlí vás jemné krajkové zdobení produktu. Jsou doslova uměleckým dílem a stanou se opravdu ozdobou svátečního stolu. Perníčky lze od paní Dity objednat nebo zakoupit na regionálním jarmarku.



Cínované šperky a sklářské výrobky od Kateřiny Orlíkové z Heřmanova Městce

Z měděných drátů a plechů (nerezová ocel) producentka ručně vytváří šperky, které doplňuje minerály, přírodninami a sklem vlastní výroby. Šperky pocínuje a následně patinuje a čistí. V poslední fázi šperk prochází procesem namáčení do antioxidačního oleje. Pozorovat při práci můžete paní Kateřinu ve sklářské a šperkařské dílně Klauďe na náměstí Míru 925 v Heřmanově Městci.



Brambory ze Šiškovic od Ing. Michala Nováka

Na farmě v Šiškovici má prodej brambor tradici již od devadesátých let minulého století. V současnosti každý podzim nabízí farma k prodeji cca 5 odrůd pozdních konzumních brambor od klasických žlutých po jednu odrůdu červených. Varné typy převážně A a B. Prodej probíhá přímo ze dvora, kde se brambory pytlují a přebírají.



Koláč Staré časy z kavárny Staré Časy v Ronově nad Doubravou

Stylovou kavárnu s víkendovou otevřeností najdete v Ronově blízko náměstí. V kulaté keramické formě, ze které se po upečení koláč i servíruje, peče podle rodinného receptu paní Lesáková. Základem je suché těsto s tvarohovou náplní dochucenou citrónem nebo ovocem dle sezóny. Na náplň používá i mák a švestky. Výsledkem je koláč plný chutí a vůně.



Železnohorský mák od Kamila Holuba ze Sušice

Modrý mák vypěstovaný v oblasti Železných hor má výjimečně sladko-ořechovou chuť a krásnou šedomodrou barvu. Je ceněný pro vysoký obsah vápníku, je zdrojem vitamínů skupiny B a vitamínu E.



Ateliér dřeva a barev od Karla Žemličky z Třemošnice

Nový certifikát s názvem Ateliér dřeva a barev získal pan Karel Žemlička, kterého najdete také kousek od Ronova nad Doubravou, a to v Třemošnici. Pan Žemlička navázal na rodinnou tradici a svou uměleckou invenci vkládá do dřeva – co kus, to originál.



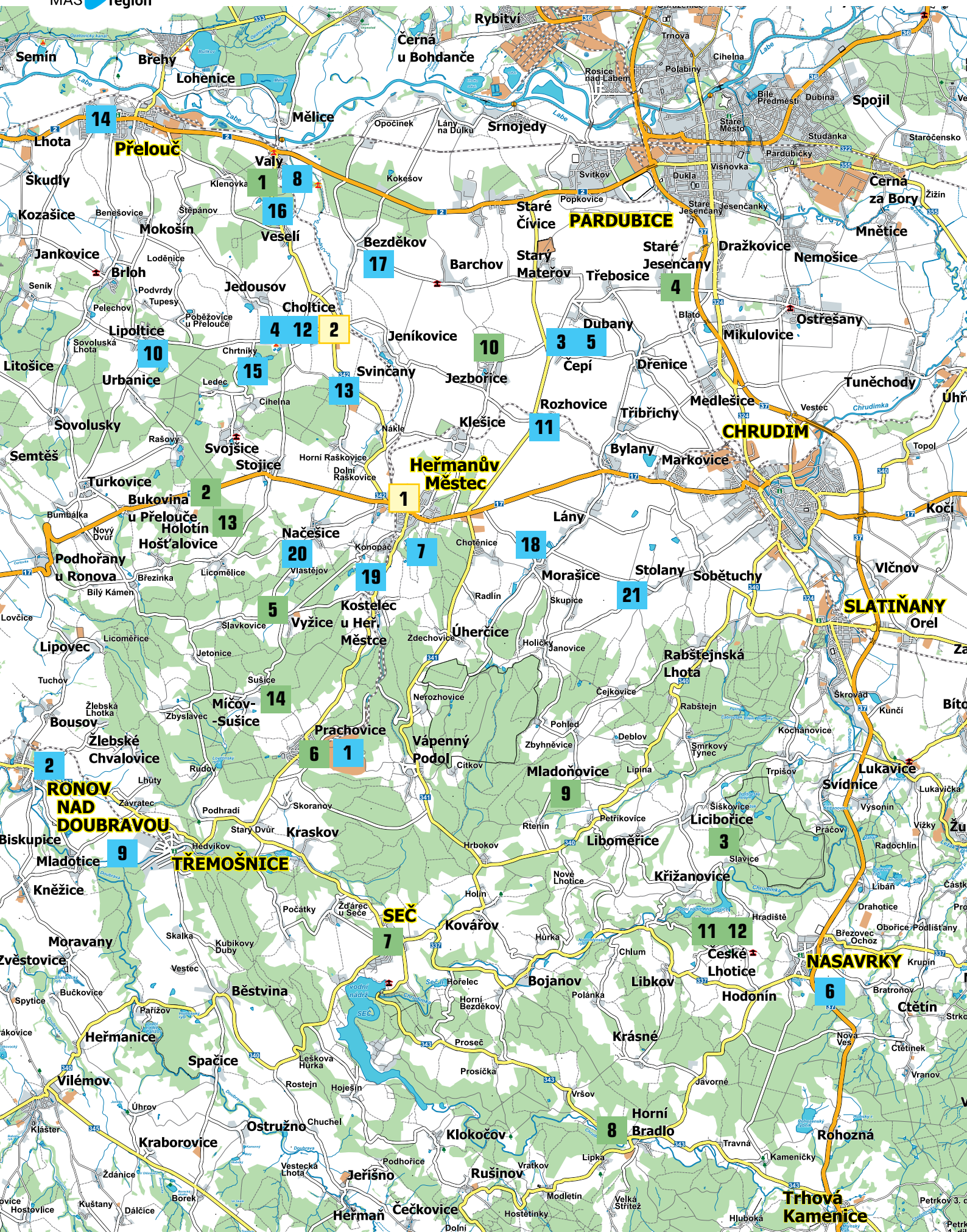
Značka ŽELEZNÉ HORY regionální produkt je udělována již od roku 2012 a aktuálně má na 55 nositelů. O značku lze požádat pro území MAS Železnohorský region a MAS Chrudimsko. Více informací o značce ŽELEZNÉ HORY regionální produkt:

www.zh-regionalniprodukt.cz



Lea Turynová

koordinátor certifikace a marketingu





Přehled projektů strategie komunitně vedeného místního rozvoje 2020–2027

PR IROP+

Výzva MAS: 4. výzva MAS ŽR – IROP – VEŘEJNÁ PROSTRANSTVÍ

	Číslo projektového záměru	Název žadatele	Název projektu	Místo realizace	Celkové náklady v Kč	Dotace v Kč
1	CZ.06.05.01/00/23_073/0003835	Obec Prachovice	Úprava terasy před nákupním střediskem	Prachovice	5 145 944,18	4 750 000,00
2	CZ.06.05.01/00/23_073/0003845	Město Ronov nad Doubravou	Revitalizace náměstí Ronov nad Doubravou – 1. etapa	Ronov nad Doubravou	6 710 495,73	4 750 000,00
3	CZ.06.05.01/00/23_073/0003869	Obec Čepí	Veřejný prostor u požární nádrže Čepí	Čepí	2 662 785,65	2 529 646,37
					14 519 225,60	12 029 646,40

Výzva MAS: 5. výzva MAS ŽR – IROP – KULTURA – PAMÁTKY

	Číslo projektového záměru	Název žadatele	Název projektu	Místo realizace	Celkové náklady v Kč	Dotace v Kč
4	CZ.06.05.01/00/22_070/0004103	Městys Choltice	Revitalizace a rozšíření prohlídkových prostor ve II. np zámku Choltice	Choltice	4 090 865,27	2 850 000,00
					4 090 865,27	2 850 000,00

Výzva MAS: 6. výzva MAS ŽR – IROP – CESTOVNÍ RUCH

	Číslo projektového záměru	Název žadatele	Název projektu	Místo realizace	Celkové náklady v Kč	Dotace v Kč
5	CZ.06.05.01/00/23_086/0005198	Svazek obcí Za letištěm	Infopoint v krajině	Čepí, Dřenice, Dubany, Staré Jesenčany, Třebosice	529 677,50	475 000,00
6	CZ.06.05.01/00/23_086/0005202	Svazek obcí Centrum Železných hor	Infopoint v krajině	Ctětín, Krásné, Libkov, Nasavrky, Seč	529 677,50	475 000,00
7	CZ.06.05.01/00/23_086/0005142	Svazek obcí Heřmanoměstsko	Infopoint v krajině	Chotěnice, Heřmanův Městec, Licomělice, Raškovice u Přelouče, Vápenný Podol, Vyžice	635 613,00	475 000,00
8	CZ.06.05.01/00/23_086/0005116	Svazek obcí Podhůří Železných hor	Infopoint v krajině	Bezděkov, Holotín, Mokošín, Svojsice, Valy, Veselí	635 613,00	475 000,00
9	CZ.06.05.01/00/23_086/0005030	Svazek obcí Mikroregion Železné hory	Infopoint v krajině	Ronov nad Doubravou, Třemošnice	405 773,50	385 484,83
					2 736 354,50	2 285 484,82

Výzva MAS: 7. výzva MAS ŽR – IROP – HASIČI

	Číslo projektového záměru	Název žadatele	Název projektu	Místo realizace	Celkové náklady v Kč	Dotace v Kč
10	CZ.06.05.01/00/22_061/0005059	Obec Lipoltice	Úprava požární nádrže, Lipoltice	Lipoltice	1 693 646,21	1 608 963,90
					1 693 646,21	1 608 963,90

Výzva MAS: 8. výzva MAS ŽR – IROP – VZDĚLÁVÁNÍ II

	Číslo projektového záměru	Název žadatele	Název projektu	Místo realizace	Celkové náklady v Kč	Dotace v Kč
11	CZ.06.05.01/00/22_048/0005526	Obec Rozhovice	Mateřská škola v obci Rozhovice	Rozhovice	15 097 191,72	4 750 000,00
12	CZ.06.05.01/00/22_048/0005552	Městys Choltice	Modernizace 2 odborných učeben ZŠ Choltice	Choltice	5 172 747,07	2 565 000,00
					20 269 938,79	7 315 000,00

Výzva MAS: 9. výzva MAS ŽR – IROP – DOPRAVA II

	Číslo projektového záměru	Název žadatele	Název projektu	Místo realizace	Celkové náklady v Kč	Dotace v Kč
13	CZ.06.05.01/00/22_060/0006232	Obec Svinčany	Chodník podél komunikace II/342, Dolní Raškovice	Svinčany	6 832 423,26	2 849 999,05
14	CZ.06.05.01/00/22_060/0006174	Město Přelouč	Chodník Foersterova ul.	Přelouč	2 999 999,00	2 849 999,05
15	CZ.06.05.01/00/22_060/0006180	Obec Chrtínky	Výstavba chodníku	Chrtínky	1 202 111,97	1 142 006,37
16	CZ.06.05.01/00/22_060/0006173	Obec Veselí	Oprava chodníku 2. etapa	Veselí	1 272 288,56	1 208 674,13
17	CZ.06.05.01/00/22_060/0006282	Obec Bezděkov	Oprava chodníku v Bezděkově	Bezděkov	1 635 514,63	1 553 738,90
18	CZ.06.05.01/00/22_060/0006261	Obec Morašice	Výstavba chodníku	Morašice	2 950 192,88	2 802 683,24
19	CZ.06.05.01/00/22_060/0006268	Obec Kostelec u HM	Výstavba chodníků mimo obec	Kostelec u HM	2 999 999,00	2 849 999,05
20	CZ.06.05.01/00/22_060/0006209	Obec Načešice	Chodník	Načešice	1 583 496,71	1 504 321,87
21	CZ.06.05.01/00/22_060/0006206	Obec Stolany	Výstavba chodníku	Stolany	618 721,48	587 785,41
					22 094 747,49	17 349 207,07

PR OP Zaměstnanost+

Od 1. 6. 2023 byla zahájena realizace projektu v rámci implementace SCLLD 2023–2027 – OP Zaměstnanost +, „Podpora rodičů a dětí v nepříznivé sociální situaci na území Železnohorského regionu“ s odborným partnerem bez finančního příspěvku Charitou Přelouč. Celkové náklady projektu činí 8 454 297,60 Kč a jeho realizace je plánovaná do 31. 5. 2026 (36 měsíců).

PR OP TAK

Výzva MAS: MAS ŽR – OPTAK – TECHNOLOGIE II

	Číslo projektového záměru	Název žadatele	Název projektu	Místo realizace	Celkové náklady v Kč	Dotace v Kč
1	CZ.01.02.01/01/23_026/0004344	LJ nábytek s.r.o.	L J spol. s r.o. VÝROBA NÁBYTKU – Automatizace a digitalizace výroby	Heřmanův Městec	2 133 312,50	1 070 000,00
2	CZ.01.02.01/01/23_026/0005553	Lukáš Uncajtik	Pořízení stroje na horizontální štípání	Choltice	1 398 373,58	699 186,79
					3 531 686,08	1 769 186,79

PR SZP

	Číslo projektového záměru	Název žadatele	Název projektu	Místo realizace	Fiche	Celkové náklady v Kč	Dotace v Kč
1	24/001/52775/461/003790	Obec Valy	Revitalizace stávající sportovní plochy	Valy	5	1 929 950,00	1 377 744,00
2	24/001/52775/461/003792	Obec Bukovina u Přelouče	Obnova garážového stání pro komunální techniku, vč. pořízení techniky	Bukovina u Přelouče	5	991 837,00	793 469,00
3	24/001/52771/461/003809	Michal Novák	Zemědělská technika – přepravník zvířat	Licbořice	1	371 900,00	185 950,00
4	24/001/52771/461/003811	Jiří Koutský	Nesený diskový podmičák	St. Jesenčany	1	590 000,00	295 000,00
5	24/001/52773/461/003973	David Holub	Vybavení kuchyně Hostince U Holubů, Vyžice	Vyžice	3	950 000,00	475 000,00
6	24/001/52775/461/003974	MŠ, Prachovice, Školní č. 116, okres Chrudim	Rekonstrukce stravovacího zařízení MŠ Prachovice	Prachovice	5	1 982 914,00	1 586 331,00
7	24/001/52773/461/003976	Yachtclub Pardubice, z.s.	Modernizace kuchyně pro hosty Yachtclubu Seč	Seč	3	250 000,00	185 950,00
8	24/001/52771/461/003977	Zemědělská a.s. Horní Bradlo	Pořízení zemědělské techniky – Krmný a nastýlací vůz	Horní Bradlo	1	499 000,00	295 000,00
9	24/001/52771/461/003982	Ing. Milan Višek	Navigační systém pro zemědělskou techniku	Mladoňovice	1	600 000,00	295 000,00
10	24/001/52775/461/004031	Obec Jezbořice	Hřbitovní zeď Jezbořice	Jezbořice	5	532 386,00	401 920,00
11	24/001/52771/461/004262	Jiří Pecina st.	Pořízení techniky – lis na kulaté balíky	České Lhotice	1	1 500 000,00	500 000,00
12	24/001/52771/461/004263	Jiří Pecina ml.	Pořízení techniky – dvoutorový shrnovač	České Lhotice	1	500 000,00	250 000,00
13	24/001/52775/461/004350	Obec Holotín	Stavební úpravy společenské místnosti obecního úřadu	Holotín	5	646 112,00	516 889,00
14	24/001/52771/461/004368	Kamil Holub	Zemědělská technika pro sklizeň píce	Miřov-Sušice	1	500 000,00	250 000,00
						11 844 099,00	7 408 253,00

BATOHY PLNÉ PŘEKVAPENÍ DO ŠKOL

Právě takové batohy mohly získat naše školy v rámci projektu Místní akční plán rozvoje vzdělávání IV v ORP Přelouč (MAP IV).

Stačilo vyzkoušet jakoukoli naši výpravu za dobrodružstvím či některou z našich aktivit:

- představení povolání architekta
- zdravé stravování
- život v zahradě

a podělit se s námi o nejlepší společný zážitek z ní – tedy nakreslit obrázky, připsat název školy + třídu a předat nám je. Za to získaly zapojené třídy batohy plné překvapení pro další společné venkovní aktivity – švihadla, gumy na skákání, frisbee, hakisáky, hlavolamy, křídý a domina.



Celkem se zapojilo 27 tříd a rozdali jsme 135 batohů. Hlavní myšlenkou bylo podpořit sportování a smysluplně strávený volný čas dětí a žáků a představit jim naše aktivity, které lze využít v rámci výuky i mimo ni.

Při představení povolání prezentuje profesi architekta Ing. arch. Tereza Šmídová s praktickou ukázkou a aktivním zapojením dětí a žáků. Těm navíc vysvětluje nejenom co architekt dělá, ale také jaké předměty ke své práci potřebuje, kde pracuje, co si do práce obléká atd.



Zdravé stravování je stálou aktivitou Ing. Dany Šťastné z Kruhu zdraví, která dělá ve školách workshopy s regionálními výrobky s představením správného a zdravého stravování. Děti a žáci se např. dozví význam jídla a vody pro naše zdraví a tělo, představí si základní živiny, stravovací směry a spoustu dalšího. Následně probíhá příprava



Vyzkoušejte jakoukoli naši výpravu za dobrodružstvím či některou z našich aktivit:

- představení povolání architekta,
 - zdravé stravování,
 - život v zahradě
- a podělte se s námi o nejlepší společný zážitek z ní.

Do 31. 10. 2024 nám na MAS ŽR zašlete nebo předejte ručně nakreslený obalček z jakékoli výpravy či výše uvedené aktivity. Na jeho zadní stranu napište název školy a třídu.

Za obdržené obrázky získá zapojená třída batoh plný překvapení pro další společné venkovní aktivity (do vyčerpání zásob).

14 Výprav za dobrodružstvím, uť naši zdravý, nakreslete zde: zeleznohorsky-region.cz



Spolufinancováno Evropskou unií



zdravých dobrot a poté i společná konzumace vytvořeného.



Aktivita život v zahradě je aktivitou novou, zajišťuje ji místní botanička Ing. Markéta Kindlová. Dětem a žákům představuje, jak je možné zahradu tvořit a budovat, co v ní pěstovat (cibuloviny, zeleninu, ovocné dřeviny atd.) a za jakých podmínek, jak se může zahrada v čase měnit i co vše nám přináší a co se v ní dá dělat.

Paní ředitelka MŠ Kojice, Jana Kůsová, využila mj. tuto aktivitu v minulém školním roce a řekla o ní: „Paní Ing. Kindlová přijela



do naší mateřské školy s pomůckami a prezentací, v níž si děti mohly „osahat“ větvičky a květinčky, které se objevují v přírodě na jaře. Dětem se prezentace líbila, spolupracovaly, poslouchaly a musím dodat, že spoustu rostlin znaly, protože velký prostor v programu naší školy věnujeme právě přírodě a procházkám spojeným s pozorováním.“ Paní Kindlová téma vždy přizpůsobuje věku dětí a žáků. Jak potvrzují také paní učitelky z MŠ Turkovice: „Děti zaujala pohádka O bledulce, která hledala své místo, kde se jí bude dobře růst, protože tak pomohla dětem pochopit, že každá kytička potřebuje ke svému životu jiné podmínky.“

Úžasnou aktivitou, která byla nominována na NEJpraxi 2024 Zdravých měst, obcí, regionů v Česku, a lze ji využít kdykoli a kýmoli, jsou

výpravy za dobrodružstvím zpracované ve formě karet buď ke stažení, či interaktivní formou. Jejich součástí je také pracovní list se spoustou zábavných úkolů, které výletníky naučí něco nového o okolní krajině a historii regionu. Úkoly jsou doplněny vyprávěním, které je provází po celou dobu cesty. Zábava a poučení jsou tak připraveny pro děti i dospělé.

Všechny výpravy jsou ke stažení na webových stránkách MAS Železnohorský region k neomezenému využití. Vyzkoušet je tak můžete i vy! Přijďte se k nám a poznávejte kouzlo našeho regionu.



Petra Sotonová, manažerka ŽR



Tradiční akce v Železnohorském regionu v roce 2025

LEDEN

1. ledna	Novoroční vykročení Spolek přátel Heřmanova Městce
3.–5. ledna	Tříkrálová sbírka v regionu
10. ledna	Sportovní ples, TJ Načešice Načešice
13. ledna	Dětský karneval KD Třemošnice
18. ledna	Ples SDH Licomělice Licomělice
25. ledna	Obecní karneval sál obecního úřadu Barchov
25.–26. ledna	Krajské přebory jednotlivců mužů a žen ve stolním tenisu Heřmanův Městec
31. ledna	První městský ples Heřmanův Městec

ÚNOR

1. února	Koupání otužilců v Sečské přehradě Seč
8. února	Hasičský ples SDH Žďárec u Seče
14. února	Hasičský ples Klešice „Hostinec U Beranů“
15. února	ples SDH Seč KD Seč
	Dětský karneval Klešice „Hostinec U Beranů“
	XXXII. reprezentační ples PS Vlastislav Heřmanův Městec
22. února	Masopust Třebosice

BŘEZEN

1. března	Hasičský ples Lipoltice
11.–12. března	Den otevřených dveří Agrometall Heřmanův Městec, Nový Dvůr
15. března	Labuťový volejbalový turnaj Heřmanův Městec
22. března	3. ročník Ping-pong Žďárec u Seče
	Jarní běh – přespolní běh v zámeckém parku Heřmanův Městec

DUBEN

3. dubna	Cena Železných hor – kynologické závody Heřmanův Městec
5. dubna	Smrt krásných bězců – backyard ultra na Ježkovce Heřmanův Městec
15. dubna	Železná klika – závod horských kol v Železných horách Heřmanův Městec
19. března	Velikonoční jarmark Seč
19.–20. března	Vítání jara Země Keltů Nasavrky
30. dubna	Pálení čarodějnic obce regionu

KVĚTEN

3. května	Beltine Země Keltů Nasavrky
	Pálení čarodějnic s programem pro děti Žďárec u Seče
	Mezinárodní závody elektro větroňů kategorie F5L Heřmanův Městec
	50 mil železnohorských – ultraběh po Železných horách Heřmanův Městec
4. května	Mezinárodní závody větroňů kategorie F3L Heřmanův Městec
7. května	Průvod k uctění památky padlých v obou světových válkách Licomělice
8. května	Malá cena Nasavrky, běžecký závod dětí a mládeže

	Kaštanka Nasavrky
10. května	18. ročník Licomělického Fichtlcupu Licomělice
17. května	Dětský den s IZS Žďárec u Seče
20. května	Heřmanoměstecká střela – silniční časovka do vrchu Heřmanův Městec
24. května	Den dětí Seč
28. května	Pančavák – přespolní běh memorial Pančavy HO Škrovád
31. května	O pohár SDH Seč v požárním útoku Seč

ČERVEN

6. června	Dětský den spojený s Akademií DDM Heřmanův Městec
	Mezinárodní závody větroňů kategorie F3L Heřmanův Městec
7. června	Keltský dětský den Země Keltů Nasavrky
	III. Obecní ples pod širým nebem Rozhovice
	Hasičská soutěž v požárním sportu, Memorál Bohuslava Šafránka Klešice
	Mezinárodní závody větroňů kategorie F3L Heřmanův Městec
8. června	Zahajovací koncert, Festival Hudební léto v kostele sv. Bartoloměje Heřmanův Městec
10. června	Pivní míle – 4 x 400 m + pivo Bažantnice Heřmanův Městec
13. června	Opékačka – spolkové a sousedské posezení s opékáním na zahradě Multifunkčního centra Heřmanův Městec
14. června	11. ročník Nohejbalového turnaje Žďárec u Seče
	29. ročník Hasičské soutěže O pohár starosty SDH Licomělice
	Sudový volejbalový turnaj na hřišti v parku Heřmanův Městec
	Oslavy 740 let od první písemné zmínky o Cholticích a 40 let od otevření nové budovy školy Choltice
21. června	Den na kolečkách Seč
	Jiskra Cup 2. ročník sportovní stadion Heřmanův Městec
22. června	Festival Hudební léto v kostele sv. Bartoloměje Heřmanův Městec

ČERVENEC

4.–6. července	Dny řemesel Keltský archeoskanzen Nasavrky
5. července	37. ročník licomělické lávky Licomělice
	Memorál Pavla Neumana turnaj v malé kopané a taneční zábava Nasavrky
6. července	Festival Hudební léto v kostele sv. Bartoloměje Heřmanův Městec
12. července	Svojický pětiboj, turnaj tříletných družstev v pěti disciplínách Svojšice
19. července	Staročeské stínání kohouta Načešice
20. července	Festival Hudební léto v kostele sv. Bartoloměje Heřmanův Městec

21.–25. července **I. Jachtařský příměstský tábor** | Seč
 25.–26. července **Festival keltské kultury Lughnasad** | Nasavrky
 28. července–
 –1. srpna **II. Jachtařský příměstský tábor** | Seč

SRPEN

1.–8. srpna **Pobytový jachtařský tábor** | Seč
 3. srpna **Festival Hudební léto v kostele sv. Bartoloměje** | Heřmanův Městec
 9.–10. srpna **Staročeská pouť** | Ronov nad Doubravou
 15. srpna **Noční hasičská soutěž** | Seč
 16. srpna **11. Železnohorský traktor** | Žďárec u Seče
 17. srpna **Závěrečný koncert, Festival Hudební léto v kostele sv. Bartoloměje** | Heřmanův Městec
 22. srpna **Přehrady Fest** | Seč
 Pouťová taneční zábava na hřišti | Heřmanův Městec
 22.–25. srpna **Bartolomějská pouť** | Heřmanův Městec
 23. srpna **Medokvas** | Země Keltů Nasavrky
 Oslavy 140 let SDH Nasavrky | Nasavrky
 Pouťová taneční zábava na hřišti | Heřmanův Městec
 30. srpna **Sousedská zábava** | Seč

ZÁŘÍ

2. září **Duathlon Bideath – duatlo běh kolo běh** | Heřmanův Městec
 7. září **Nasavrocká pouť** | Nasavrky
 13. září **IX. Sjezd rodáků a přátel obce Bukovina u Přelouče**
 20. září **Jablkobraní** | Země Keltů Nasavrky
 Podzimní běh – přespolní běh 10 a 5 km | Heřmanův Městec
 26. září **Rodinné sportovní hry** | DDM Heřmanův Městec
 27.–28. září **Chovatelská a zahrádkářská výstava**
SVINČANY 2025 | Svinčany
 28. září **Podzimní slavnosti aneb návrat ke kořenům** | Choltice, zámek

ŘÍJEN

3.–5. října **Slavnosti města – výročí 700 let od první písemné zmínky** | Heřmanův Městec
 4. října **Drakiáda** | Seč

7. října **Mrdická mašina – přespolní běh (2000 m)** | Mrdické louky
 18. října **Kaštanobraní** | Nasavrky
4. Železnohorské Vinobraní | Žďárec u Seče
 21. října **Smaltovaný bažant – přespolní běh (1500 m)** | Bažantnice Heřmanův Městec

LISTOPAD

1. listopadu **Samhain** | Země Keltů Nasavrky
Halloweenská zábava | Načešice
Halloween s programem pro děti | Žďárec u Seče
 8. listopadu **Strašidla na zámku Choltice**
 29. listopadu **Rozsvícení vánočního stromu, jarmark a vánoční koncert** | Seč
Adventní jarmark a rozsvícení vánočního stromu a betlému | Nasavrky
 30. listopadu **Adventní koncert na zámku** | Nasavrky

PROSINEC

1. prosince **Mikulášská nadílka spojená s rozsvícením vánočního stromu** | Licoměřice
 4. prosince **Mikuláš ztratil plášť – noční orientační běh v zámeckém parku nejen pro děti** | Heřmanův Městec
 6. prosince **Adventní sobota s programem pro děti** | Žďárec u Seče
 7. prosince **Adventní koncert na zámku** | Nasavrky
 14. prosince **Adventní koncert na zámku** | Nasavrky
 21. prosince **Adventní koncert na zámku** | Nasavrky
Vánoční koncert Pěveckého sboru Vlastislav | sokolovna Heřmanův Městec
 23. prosince **Betlémské světlo u betléma** | Nasavrky
Betlémské světlo | Skauti Heřmanův Městec
 24. prosince **Štědrovečerní troubení z kostela sv. Bartoloměje** | Heřmanův Městec
 25. prosince **Expedice Krkačka – vánoční přechod Železných hor**
 26. prosince **Vánoční volejbalový turnaj** | Heřmanův Městec
 27. prosince **Silvestr nanečisto** | Seč

Kontakty na turistická informační centra regionu a kancelář MAS

TIC Pohúdka
 náměstí Míru 288
 538 03 Heřmanův Městec
 Tel: 778 888 882
 E-mail: tic@spokul.cz
 Web: www.spokul.cz

TIC Nasavrky
 Náměstí 37
 538 25 Nasavrky
 Tel: 469 677 566
 E-mail: infocentrum@nasavrky.cz
 Web: www.nasavrky.cz

TIC Přelouč
 Masarykovo nám. 26
 535 01 Přelouč
 Tel: 466 094 155
 E-mail: kic@ksmp.cz
 Web: www.mestoprelouc.cz

TIC Seč
 Chrudimská 94
 538 07 Seč
 Tel: 469 676 900
 E-mail: info@mestosec.cz
 Web: www.mestosec.cz

TIC Třemošnice
 1. Máje 56
 538 43 Třemošnice
 Tel: 469 611 135
 E-mail: ic@tremosnice.cz
 Web: www.tremosnice.cz

Kancelář**MAS ŽELEZNOHORSKÝ REGION, z.s.**

nám. Míru 288, 538 03 Heřmanův Městec v 1. patře

E-mail: mas@zeleznohorsky-region.cz

www.zeleznohorsky-region.cz

www.zh-regionalniprodukt.cz

SOCIÁLNÍ SÍTĚ:

Interaktivní mapa
Železnohorského regionu



Regionální produkty
Železnohorského regionu

- informace a konzultace pro žadatele v rámci realizace SCLLD
- zajišťování celkové administrace SCLLD
- pořádání vzdělávacích akcí a seminářů
- koordinace regionálního značení ŽELEZNÉ HORY, regionální produkt
- zajišťování a koordinace marketingu, propagace aktivit regionu v oblasti cestovního ruchu pro návštěvníky, obyvatele, zájmové subjekty, školy a podnikatele
- zajišťování kontaktů s partnerskými MAS a dalšími subjekty

